

ສາທາລະນະລັດ ປະຊາທິປະໄຕ ປະຊາຊົນລາວ  
ສັນຕິພາບ ເອກະລາດ ປະຊາທິປະໄຕ ເອກະພາບ ວັດທະນາຖາວອນ



ບົດລາຍງານຜົນໄດ້ຮັບຈາກການການສໍາຫຼວດຜົນກະທົບ  
ຂອງ COVID-19 ຕໍ່ກັບພາກທຸລະກິດ

ໂດຍ: ສະພາການຄ້າ ແລະ ອຸດສາຫະກໍາ ແຫ່ງຊາດ ລາວ

ພຶດສະພາ 2020

**ສາລະບານ**

ບົດສະເໜີທີ່ມາ ແລະ ເປົ້າໝາຍ ຂອງການສໍາຫຼວດ..... 4

ວິທີການສໍາຫຼວດ ແລະ ຂໍ້ຈໍາກັດ..... 5

ພາກທີ I: ຜົນໄດ້ຮັບຈາກການສໍາຫຼວດຜົນກະທົບ ຂອງ ໂຄວິດ-19 ຕໍ່ທຸລະກິດ ..... 7

    ລາຍລະອຽດ, ຂະແໜງການທຸລະກິດ ແລະ ທີ່ຕັ້ງທຸລະກິດ ຂອງຜູ້ຕອບແບບສອບຖາມ ..... 7

        ຮູບທີ 1: ເພດຍິງ ຫຼື ຊາຍ ..... 7

        ຮູບທີ 2: ເປັນເຈົ້າຂອງ ຫຼື ເຊົ່າອາຄານ ..... 7

        ຮູບທີ 3: ຕັ້ງຢູ່ ຫຼື ບໍ່ຕັ້ງຢູ່ໃນ ເຂດພິເສດ ..... 7

        ຮູບທີ 4: ຂະແໜງການຫຼັກຂອງທຸລະກິດ ..... 7

        ຮູບທີ 5: ທີ່ຕັ້ງຂອງທຸລະກິດ ..... 7

    ຜົນກະທົບຂອງການແຜ່ລະບາດ ຂອງ ໂຄວິດ 19 ຕໍ່ກັບການດໍາເນີນທຸລະກິດ ..... 8

    1.ຜົນກະທົບໃນດ້ານຄວາມສ່ຽງຕໍ່ການ ຢຸດເຊົາ ທຸລະກິດ/ກິດຈະການ ..... 8

        ຮູບທີ 6: ຄວາມສ່ຽງຕໍ່ການ ຢຸດເຊົາກິດຈະການຮ້ານຄ້າ ..... 8

        ຮູບທີ 7: ຄວາມສ່ຽງຕໍ່ການ ຢຸດເຊົາກິດຈະການ ສົມທຽບລະຫວ່າງ ຜູ້ປະກອບການ ຍິງ ແລະ ຊາຍ ..... 9

        ຮູບທີ 8: ຄວາມສ່ຽງຕໍ່ການ ຢຸດເຊົາກິດຈະການ ສົມທຽບລະຫວ່າງ ບາງຂະແໜງການ ..... 9

    2.ຜົນກະທົບທີ່ເປັນອຸປະສັກຕໍ່ການສືບຕໍ່ດໍາເນີນທຸລະກິດ ..... 10

        ຮູບທີ 9: ຄວາມສ່ຽງທີ່ຄາດວ່າຈະເປັນອຸປະສັກໃຫ້ແກ່ການສືບຕໍ່ດໍາເນີນທຸລະກິດ ..... 10

    3.ຜົນກະທົບດ້ານແຮງງານ ..... 10

        ຮູບທີ 10: ຈໍານວນເປີເຊັນຜູ້ປະກອບການ ທີ່ຄາດວ່າ ຈະມີການປົດພະນັກງານອອກ ..... 11

        ຮູບທີ 11: ສົມທຽບ ຄ່າສະເລ່ຍເປີເຊັນຈໍານວນພະນັກງານທີ່ແຕ່ລະຂະແໜງການຄາດວ່າຈະປົດອອກ ..... 11

        ຮູບທີ 12: ສົມທຽບ ຄ່າສະເລ່ຍເປີເຊັນ ຈໍານວນພະນັກງານ ທີ່ ຜູ້ປະກອບການ ທີ່ ກິດຈະການຕັ້ງຢູ່ ແລະ ບໍ່ຕັ້ງຢູ່ ໃນ ເຂດເສດຖະກິດພິເສດ, ເຂດເສດຖະກິດສະເພາະ ຫຼື ເຂດສໍາປະທານ ຄາດວ່າຈະປົດອອກ ..... 12

    4. ຜົນກະທົບດ້ານລາຍຮັບ ..... 12

        ຮູບທີ 13: ຜົນກະທົບຕໍ່ກັບລາຍຮັບ ໃນໄຕມາດ 1 ປີ 2020 ທຽບກັບໄຕມາດ 1 ຂອງ ປີ2019 ..... 13

        ຮູບທີ 14 ສົມທຽບຜົນກະທົບຕໍ່ກັບລາຍຮັບ ລະຫວ່າງຂະແໜງການທຸລະກິດ ..... 13

        ຮູບທີ 15: ສົມທຽບຜົນກະທົບຕໍ່ກັບລາຍຮັບ ລະຫວ່າງທຸລະກິດທີ່ຕັ້ງຢູ່ ແລະ ບໍ່ຕັ້ງຢູ່ ໃນເຂດເສດຖະກິດ ພິເສດ, ເຂດເສດຖະກິດສະເພາະ ຫຼື ເຂດສໍາປະທານ ..... 14

ນະໂຍບາຍ ແລະ ມາດຕະການ ການຊ່ວຍເຫຼືອ ທີ່ຕ້ອງການຈາກລັດຖະບານ ..... 14

ຕາຕະລາງທີ 1: ນະໂຍບາຍ ແລະ ມາດຕະການ ການຊ່ວຍເຫຼືອ ທີ່ຕ້ອງການຈາກລັດຖະບານ .....	15
<b>ພາກທີ II: ຄາດຄະເນຜົນກະທົບດ້ານລາຍຮັບຕໍ່ພາກທຸລະກິດ .....</b>	<b>15</b>
ຕາຕະລາງ ທີ 2: ຄາດຄະເນຜົນກະທົບດ້ານລາຍຮັບຕໍ່ພາກທຸລະກິດໃນໄຕມາດທີ 1 ປີ 2020 .....	16
<b>ພາກທີ III: ສະຫຼຸບ .....</b>	<b>17</b>
<b>ເອກະສານຊ້ອນທ້າຍ I -ຕາຕະລາງປຽບທຽບ ຂະແໜງ ທ່ອງທ່ຽວ, ກະສິກໍາ ແລະ ອຸດສາຫະກໍາປຸງແຕ່ງ.....</b>	<b>19</b>
ຕາຕະລາງທີ 3: ປຽບທຽບຜົນກະທົບດ້ານຄວາມສ່ຽງ ຕໍ່ການຢຸດເຊົາກິດຈະການ.....	19
ຕາຕະລາງທີ 4: ປຽບທຽບຜົນກະທົບດ້ານຄວາມສ່ຽງໃນການປິດພະນັກງານ .....	19
ຕາຕະລາງທີ 5: ປຽບທຽບຜົນກະທົບຕໍ່ກັບລາຍຮັບໄຕມາດ 1 ປີ 2020 ທຽບກັບ ໄຕມາດ 1 ປີ 2019.....	20
ຕາຕະລາງທີ 6: ປຽບທຽບຄວາມສ່ຽງອຸປະສັກຕໍ່ການສືບຕໍ່ກິດຈະການ .....	20
ຕາຕະລາງທີ 7: ປຽບທຽບ ດ້ານ ການຊ່ວຍເຫຼືອຈາກພາກລັດທີ່ຕ້ອງການ .....	21
<b>ເອກະສານຊ້ອນທ້າຍ II -ຄາດຄະເນຜົນກະທົບດ້ານລາຍຮັບຕໍ່ພາກທຸລະກິດ ໃນໄຕມາດທີ 1 ຂອງປີ 2020.....</b>	<b>22</b>
ຕາຕະລາງທີ 8: ຄິດໄລ່ ຄາດຄະເນຜົນກະທົບດ້ານລາຍຮັບຕໍ່ພາກທຸລະກິດ ໃນໄຕມາດທີ 1 ຂອງປີ 2020.....	22

## ບົດສະເໜີທີ່ມາ ແລະ ເປົ້າໝາຍ ຂອງການສໍາຫຼວດ

ໃນຊຸມປີຜ່ານມາ ສປປ ລາວ ທ່າອ່ຽງການຂະຫຍາຍໂຕຂອງເສດຖະກິດ ດີພໍສົມຄວນ, ໂດຍສະເພາະ ແມ່ນການຂະຫຍາຍໂຕຢ່າງຕໍ່ເນື່ອງ ຂອງ ຂະແໜງບໍລິການ, ເຖິງແມ່ນວ່າ ການຂະຫຍາຍໂຕ ຂອງຂະແໜງອຸດສາຫະກຳ ແລະ ຂະແໜງກະສິກຳ ຈະໄດ້ຮັບຜົນກະທົບຈາກໄພທໍາມະຊາດ ແລະ ພະຍາດລະບາດໃນສັດ ໃນປີຜ່ານມາ ເປັນສາເຫດໃຫ້ການຂະຫຍາຍໂຕຂອງຂະແໜງດັ່ງກ່າວຫຼຸດລົງ ແລະ ໄດ້ສົ່ງຜົນກະທົບໃຫ້ການຂະຫຍາຍໂຕ ຂອງເສດຖະກິດຂອງປະເທດ ໂດຍລວມຫຼຸດລົງໃນປີ 2019. ເຖິງຢ່າງໃດກໍຕາມ ເລີ່ມແຕ່ທ້າຍປີ 2019 ເປັນຕົ້ນມາ, ການແຜ່ລະບາດຂອງເຊື້ອພະຍາດ ໂຄວິດ-19 ໄດ້ສົ່ງຜົນກະທົບອັນຮ້າຍແຮງໃຫ້ແກ່ການຂະຫຍາຍໂຕຂອງເສດຖະກິດໃນທົ່ວໂລກ ແລະໄດ້ສົ່ງຜົນກະທົບຕໍ່ ເສດຖະກິດຂອງ ສປປ ລາວ ຢ່າງຫຼວງຫຼາຍເຊັ່ນດຽວກັນ. ການແຜ່ລະບາດຂອງ ພະຍາດໂຄວິດ-19 ໃນ ສປປ ລາວ ເບື້ອງຕົ້ນແມ່ນສົ່ງຜົນກະທົບ ຕໍ່ກັບ ທຸລະກິດ ແລະ ແຮງງານ ທີ່ຢູ່ໃນຂະແໜງການທ່ອງທ່ຽວ, ການບໍລິການຂົນສົ່ງ, ອຸດສາຫະກຳປຸງແຕ່ງ ແລະ ກໍ່ສ້າງ ເຊິ່ງເປັນຜົນມາຈາກການຈຳກັດການເດີນທາງ, ການຈຳກັດການດໍາເນີນກິດຈະກຳຕ່າງໆ, ແລະ ການກົດຂວາງຕ່ອງໂສ້ອຸປະທານໂດຍລວມ. ການແຜ່ລະບາດ ທີ່ຕໍ່ເນື່ອງຂອງພະຍາດໂຄວິດ-19 ມາຮອດ ທ້າຍໂຕມາດທີ 1 ຂອງປີ 2020 ໄດ້ເລີ່ມສົ່ງຜົນກະທົບໃຫ້ກັບຂະແໜງທຸລະກິດອື່ນໆ ທັງໃນ ອຸປະສິງ ແລະ ອຸປະທານ ໃນລັກສະນະດຽວກັນ. ອີງຕາມການປະເມີນ ຂອງ ກຸ່ມ ທະນາຄານໂລກ ໃນເດືອນ ເມສາ 2020 ເຫັນວ່າ ການຂະຫຍາຍໂຕຂອງເສດຖະກິດ ຂອງ ສປປ ລາວ ຈະຫຼຸດຈາກປະມານ 6% ໃນປີຜ່ານມາ ລົງມາເປັນ 3.6% ໃນປີ 2020<sup>1</sup>.

ເນື່ອງຈາກເຫັນໄດ້ເຖິງຜົນກະທົບ ທີ່ພາກທຸລະກິດ ປະສົບໃນໄລຍະການແຜ່ລະບາດຂອງພະຍາດ ໂຄວິດ-19, ສະພາການຄ້າ ແລະ ອຸດສາຫະກຳ ແຫ່ງຊາດລາວ (ສຄອຊ), ໃນນາມເປັນຈຸດປະສານງານຂອງພາກທຸລະກິດໃນຂອບເຂດທົ່ວປະເທດ ຈຶ່ງໄດ້ເອົາໃຈໃສ່ ຄົ້ນຄວ້າ ເກັບກຳຂໍ້ມູນຜົນກະທົບຂອງພະຍາດ ໂຄວິດ-19 ຕໍ່ກັບພາກທຸລະກິດ ແລະ ຂໍ້ສະເໜີວິທີແກ້ໄຂເພື່ອຫຼຸດຜ່ອນຜົນກະທົບດັ່ງກ່າວ ລາຍງານໃຫ້ກັບ ຄະນະນະສະເພາະກິດເພື່ອປ້ອງກັນ, ຄວບຄຸມ ແລະ ແກ້ໄຂການລະບາດພະຍາດ ໂຄວິດ-19, ຄະນະສະເພາະກິດຮັບຜິດຊອບຕິດຕາມຜົນກະທົບ ແລະ ຜົນຂະຫຍາຍນະໂຍບາຍ ແລະ ມາດຕະການເພື່ອຫຼຸດຜ່ອນຜົນກະທົບການລະບາດຂອງພະຍາດ ໂຄວິດ-19 ຕໍ່ເສດຖະກິດຂອງລາວ, ແລະ ຂະແໜງການຕ່າງໆທີ່ກ່ຽວຂ້ອງຂອງລັດຖະບານ ພິຈາລະນາ ເປັນແຕ່ລະໄລຍະ. ໃນກາງເດືອນ ມີນາ 2020, ສຄອຊ ໄດ້ມີການປະເມີນຜົນກະທົບເບື້ອງຕົ້ນຕໍ່ກັບ ພາກທຸລະກິດ ຂະແໜງທີ່ປິ່ນອ້ອມການທ່ອງທ່ຽວ ແລະ ໄດ້ນຳສົ່ງ ບົດລາຍງານ ຜົນກະທົບຂອງໂຄວິດ-19 ຕໍ່ກັບ ທຸລະກິດທີ່ປິ່ນອ້ອມຂະແໜງທ່ອງທ່ຽວ ເລກທີ 0259/ສຄອຊ ລົງວັນທີ 12 ມີນາ 2020 ໃຫ້ກັບຂະແໜງການຕ່າງໆທີ່ກ່ຽວຂ້ອງຂອງລັດຖະບານ. ບົດລາຍງານດັ່ງກ່າວ ໄດ້ເນັ້ນໜັກຂໍ້ສະເໜີວິທີແກ້ໄຂເພື່ອຫຼຸດຜ່ອນຜົນກະທົບຕໍ່ ພາກທຸລະກິດ ຂະແໜງການທ່ອງທ່ຽວ ເພື່ອໃຫ້ລັດຖະບານພິຈາລະນາ ໂດຍສະເພາະແມ່ນ ຂໍ້ສະເໜີນະໂຍບາຍດ້ານການຊຳລະອາກອນ, ນະໂຍບາຍຕໍ່ກັບແຮງງານ, ນະໂຍບາຍດ້ານການຊຳລະດອກເບ້ຍ ແລະ ຕົ້ນທຶນສິນເຊື້ອ ແລະ ການເຂົ້າຫາກອງທຶນຕ່າງໆ, ນະໂຍບາຍຕໍ່ກັບສະພາບຄ່ອງຂອງສະຖາບັນການເງິນ, ແລະ ນະໂຍບາຍຕໍ່ກັບການຊຳລະຄ່າສາທາລະນະປະໂພກຕ່າງໆ ເປັນຕົ້ນ. ຫຼັງຈາກນັ້ນ ສຄອຊ ກໍ່ໄດ້ມີການເກັບກຳຂໍ້ມູນເພີ່ມເຕີມຈາກສະມາຊິກຂອງຕົນ ອີງຕາມສະພາບຂອງຜົນກະທົບຂອງພະຍາດ ໂຄວິດ-19 ຕໍ່ກັບພາກທຸລະກິດ ແຕ່ລະໄລຍະ ແລະ ໄດ້ນຳສົ່ງ ບົດສະເໜີ ເພີ່ມເຕີມໃຫ້ກັບຄະນະສະເພາະກິດຂອງລັດຖະບານ ພິຈາລະນາ ເຊັ່ນ ບົດສະເໜີ ຂອງ ສຄອຊ ເລກທີ 0340/ສຄອຊ, ວັນທີ 17 ເມສາ 2020, ໄດ້ເນັ້ນໜັກກ່ຽວກັບ ຜົນກະທົບ ແລະ ຂໍ້ສະເໜີວິທີແກ້ໄຂ ຕໍ່ກັບ ການຢຸດຊົ່ວຄາວການດໍາເນີນກິດຈະກຳການຜະລິດຂອງໂຮງງານອຸດສາຫະກຳປຸງແຕ່ງ, ແລະ ຕໍ່ບັນຫາ ອຸປະສັກຕໍ່ການຂົນສົ່ງສິນຄ້າທັງພາຍໃນ ແລະ ລະຫວ່າງປະເທດ, ແລະ ບົດສະເໜີ ຂອງ ສຄອຊ ເລກທີ 0355/ສຄອຊ, ລົງວັນທີ 29 ເມສາ 2020 ທີ່ໄດ້ເນັ້ນໜັກກ່ຽວກັບ ຜົນກະທົບ ແລະ ຂໍ້ສະເໜີຜ່ອນຜັນ ຕໍ່ກັບບາງເງື່ອນໄຂທີ່ຕິດພັນກັບການຄວບຄຸມການແຜ່ລະບາດ

<sup>1</sup> WORLD BANK EAST ASIA AND PACIFIC ECONOMIC UPDATE APRIL 2020

ຂອງ ໂຄວິດ-19 ທີ່ສົ່ງຜົນກະທົບໃຫ້ກັບພາກທຸລະກິດ. ພ້ອມກັນນີ້ ອີງຕາມ ຄຳສັ່ງ ຂອງ ທ່ານ ນາຍົກລັດຖະມົນຕີ ວ່າ ດ້ວຍການເພີ່ມທະວີມາດຕະການສະກັດກັ້ນ, ກັນການລະບາດ, ຄວບຄຸມ ແລະ ກຽມຄວາມພ້ອມຮອບດ້ານເພື່ອຕ້ານ ພະຍາດ ໂຄວິດ-19 ເລກທີ 06/ນຍ ລົງວັນທີ 29 ມີນາ 2020, ຂໍ້ 13, ກໍ່ໄດ້ມອບໃຫ້ ກະຊວງແຜນການ ແລະ ການ ລົງທຶນ ສືບທົບກັບກະຊວງການເງິນ, ກະຊວງອຸດສາຫະກຳ ແລະ ການຄ້າ, ທະນາຄານ ແຫ່ງ ສປປ ລາວ, ສະພາການຄ້າ ແລະ ອຸດສາຫະກຳ ແຫ່ງຊາດລາວ, ຜູ້ປະກອບການ ແລະ ພາກສ່ວນກ່ຽວຂ້ອງ ປະເມີນຜົນກະທົບຕໍ່ພາກທຸລະກິດ ເພື່ອ ໃຊ້ໃນການຄົ້ນຄວ້ານະໂຍບາຍທີ່ຈຳເປັນຕໍ່ພາກທຸລະກິດ.

ເນື່ອງຈາກ ເຫັນໄດ້ເຖິງຄວາມສຳຄັນ ແລະ ຈຳເປັນ ທີ່ຈະຕ້ອງໄດ້ມີການເກັບກຳຂໍ້ມູນຜົນກະທົບຂອງພະຍາດໂຄວິດ-19 ໃນລັກສະນະລວມສູນ ແລະ ໃນຂອບເຂດທີ່ກວ້າງຂຶ້ນ, ດັ່ງນັ້ນ ອີງຕາມພາລະບົດບາດຂອງສະພາການຄ້າ ແລະ ອຸດສາຫະກຳແຫ່ງຊາດລາວ ໃນການເປັນສູນລວມຂໍ້ມູນ ແລະ ເປັນໃຈກາງປະສານງານຂອງພາກທຸລະກິດ, ພ້ອມທັງ ອີງ ຕາມການມອບໝາຍຈາກ ລັດຖະບານ ດັ່ງທີ່ໄດ້ກ່າວມາຂ້າງເທິງ, ສະພາການຄ້າ ແລະ ອຸດສາຫະກຳແຫ່ງຊາດລາວ ຈຶ່ງໄດ້ ເຮັດ “ການສຳຫຼວດ ຜົນກະທົບ ຂອງ ໂຄວິດ-19 ຕໍ່ພາກທຸລະກິດ” ໃນເດືອນ ເມສາ 2020, ຈຸດປະສົງ ເພື່ອຮວບຮວມ ຂໍ້ ມູນ ຜົນກະທົບຂອງ ຂອງ ໂຄວິດ-19 ຕໍ່ຜູ້ປະກອບການທຸລະກິດ ໃນຂອບເຂດທົ່ວປະເທດ ໃນໄລຍະການແຜ່ລະບາດ ຂອງ ໂຄວິດ-19 ເພື່ອລາຍງານໃຫ້ແກ່ ຄະນະຄົ້ນຄວ້າຂອງສະພາການຄ້າ ແລະ ອຸດສາຫະກຳແຫ່ງຊາດລາວ, ຄະນະ ສະເພາະກິດຕ້ານໂຄວິດ-19 ຂອງລັດຖະບານ ລວມທັງຂະແໜງການຕ່າງໆຂອງລັດຖະບານ ແລະ ພາກສ່ວນອື່ນໆ ໄດ້ນຳ ໃຊ້ເປັນຂໍ້ມູນປະກອບໃຫ້ແກ່ການຄົ້ນຄວ້າຜົນກະທົບຂອງພະຍາດໂຄວິດ-19, ມາດຕະການຊ່ວຍເຫຼືອ ແລະ ນະໂຍບາຍ ຕ່າງໆ ລວມໄປເຖິງແຜນງານດ້ານການພັດທະນາພາກທຸລະກິດ, ເສດຖະກິດ ແລະ ສັງຄົມ ໃນຕໍ່ໜ້າ ຂອງຕົນ, ທີ່ຈະເປັນ ປະໂຫຍດໂດຍລວມ ໃຫ້ແກ່ການຫຼຸດຜ່ອນຜົນກະທົບຂອງພະຍາດໂຄວິດ-19 ຕໍ່ພາກທຸລະກິດ ແລະ ແຮງງານ, ການຮັກສາ ການຈ້າງງານ ແລະ ການຟື້ນຟູ ເສດຖະກິດຂອງ ສປປ ລາວ ໃນໄລຍະຕໍ່ໄປ.

ການສຳຫຼວດໃນຄັ້ງນີ້ ແມ່ນ ການສຳຫຼວດຂໍ້ມູນ ຜົນກະທົບຂອງພະຍາດ ໂຄວິດ-19 ຕໍ່ ທຸລະກິດ ສະເພາະໃນ ໄລຍະການແຜ່ລະບາດຂອງພະຍາດ ໂຄວິດ-19 ເຊິ່ງອາດຈະສາມາດສະແດງໃຫ້ເຫັນເຖິງ ຜົນກະທົບ ແລະ ຂໍ້ສະເໜີວິທີ ແກ້ໄຂຜົນກະທົບໃນໄລຍະສັ້ນເທົ່ານັ້ນ. ດັ່ງນັ້ນ, ຫຼັງຈາກການສຳຫຼວດໃນຄັ້ງນີ້, ສະພາການຄ້າ ແລະ ອຸດສາຫະກຳແຫ່ງ ຊາດລາວ ຈຶ່ງມີເປົ້າໝາຍໃນການເຮັດການສຳຫຼວດ ຄັ້ງທີ ສອງ ໃນໄລຍະຕໍ່ໄປ. ການສຳຫຼວດ ໃນ ຄັ້ງທີສອງ ຄາດວ່າຈະ ສາມາດສະແດງໃຫ້ເຫັນເຖິງ ຜົນກະທົບ ແລະ ຂໍ້ສະເໜີວິທີແກ້ໄຂຜົນກະທົບຂອງພະຍາດໂຄວິດ-19 ໃນໄລຍະກາງ ຫາ ໄລຍະຍາວ ທີ່ອາດມີການປ່ຽນແປງຈາກໄລຍະສັ້ນ, ລວມໄປເຖິງ ປະເມີນຄືນປະສິດຕິຜົນຂອງມາດຕະການ ແລະ ນະໂຍບາຍຊ່ວຍເຫຼືອຕ່າງໆ ໃນໄລຍະຜ່ານມາ ແລະ ດ້ານອື່ນໆທີ່ຕິດພັນ. ໂດຍການເຮັດການສຳຫຼວດໃນໄລຍະຕໍ່ໄປ ຢ່າງຕໍ່ໆເນື່ອງ ຈະສາມາດຊ່ວຍໃຫ້ ສະພາການຄ້າ ແລະ ອຸດສາຫະກຳ ແຫ່ງຊາດລາວ ລວມທັງພາກສ່ວນອື່ນໆທີ່ນຳໃຊ້ຂໍ້ ມູນເຫຼົ່ານີ້ ສາມາດປະເມີນຜົນກະທົບຂອງ ໂຄວິດ-19 ແລະ ປັບປຸງ ນະໂຍບາຍ ແລະ ມາດຕະການຟື້ນຟູຈາກຜົນກະທົບ ດັ່ງກ່າວ ໄດ້ຢ່າງຕໍ່ເນື່ອງ ແລະ ແທດເໝາະກັບແຕ່ລະໄລຍະ.

### **ວິທີການສຳຫຼວດ ແລະ ຂໍ້ຈຳກັດ**

ປະຊາກອນເປົ້າໝາຍ ຂອງການສຳຫຼວດນີ້ ແມ່ນ ບັນດາຜູ້ປະກອບການໃນຂອບເຂດທົ່ວປະເທດ, ລວມທັງ ຜູ້ ປະກອບການຕ່າງປະເທດ ທີ່ດຳເນີນທຸລະກິດຢູ່ໃນ ສປປ ລາວ. ຜູ້ປະກອບການທີ່ເຂົ້າຮ່ວມການສຳຫຼວດ ແມ່ນຜູ້ປະກອບ ການທີ່ມາຈາກຂະແໜງຕ່າງໆ ຫຼາກຫຼາຍຂະແໜງການ, ເຊິ່ງການຈັດແບ່ງໝວດຂະແໜງການ ໃນບົດສຳຫຼວດນີ້ ແມ່ນ ອີງໃສ່ ການຈັດແບ່ງຂະແໜງເສດຖະກິດ ຂອງ ສປປ ລາວ (LSIC). ວິທີການເກັບກຳຂໍ້ມູນ ແມ່ນ ນຳໃຊ້ການເກັບຂໍ້ມູນ ແບບເປີດກວ້າງ ຜ່ານທາງແບບຟອມອອນລາຍ ຜ່ານ ເວັບໄຊທ໌ ຂອງສະພາການຄ້າ ແລະ ອຸດສາຫະກຳ ແຫ່ງຊາດລາວ. ສະພາການຄ້າ ໄດ້ນຳໃຊ້ການໂຄສະນາ ເຊີນຊວນໃຫ້ຜູ້ປະກອບການ ມາຮ່ວມຕອບແບບສອບຖາມ ໂດຍຜ່ານທາງເຄືອ ຄ່າຍ ສະພາການຄ້າ ແລະ ອຸດສາຫະກຳແຂວງ, ສະມາຄົມ ແລະ ກຸ່ມທຸລະກິດ, ເວັບໄຊທ໌ ແລະ ເຟສບຸກ ຂອງ ສະພາການ

ຄ້າ ແລະ ອຸດສາຫະກຳແຫ່ງຊາດລາວ, ບັນດາ ຫັງສີພິມ ແລະ ສີ່ສັງຄົມອອນລາຍຕ່າງໆ. ຊ່ວງເວລາກຳນົດ ໃນການເກັບກຳ ຂໍ້ມູນທັງໝົດແມ່ນ ເລີ່ມຈາກ ວັນທີ 06 ເມສາ 2020 ຫາ ວັນທີ 27 ເມສາ 2020. ຜູ້ເຂົ້າຮ່ວມຕອບແບບສອບຖາມທັງ ໝົດ ທີ່ໄດ້ເຂົ້າຮ່ວມ ແມ່ນ 474 ຄົນ.

ເນື່ອງຈາກກວິທີການເກັບກຳຂໍ້ມູນ ແມ່ນເປັນການເກັບກຳແບບເປີດກວ້າງ ແລະ ບໍ່ໄດ້ມີການເຈາະຈົງ ກຸ່ມເປົ້າໝາຍຜູ້ປະກອບການໃດໜຶ່ງສະເພາະ, ຜູ້ເຂົ້າຮ່ວມຕອບແບບສອບຖາມ ກໍ່ຍັງມີຈຳນວນໜ້ອຍ ເມື່ອທຽບກັບຈຳ ນວນຜູ້ປະກອບການທັງໝົດໃນຂອບເຂດທີ່ວ່າປະເທດ, ແລະ ຄຳຕອບຂອງບາງຜູ້ປະກອບການທີ່ໄດ້ເຂົ້າຮ່ວມຕອບແບບ ສອບຖາມກໍ່ຍັງບໍ່ຄົບຖ້ວນ ແລະ ອາດຈະມີຂໍ້ຜິດພາດໃນບາງຂໍ້, ສະນັ້ນ ຜົນໄດ້ຮັບຈາກການສຳຫຼວດໃນບົດລາຍງານນີ້ ອາດຈະມີຄວາມແຕກຕ່າງ ຈາກຜົນໄດ້ຮັບທີ່ຖ້າຫາກວ່າ ຜູ້ປະກອບການທັງໝົດໃນຂອບເຂດທີ່ວ່າປະເທດ ເຂົ້າຮ່ວມການສຳ ຫຼວດນີ້.

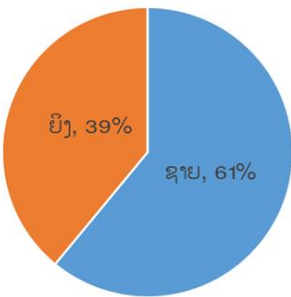
ພາກສ່ວນຕໍ່ໄປຂອງບົດລາຍງານນີ້ ປະກອບດ້ວຍ ສາມ ພາກຫຼັກ ຄື ພາກທີ I ແມ່ນການລາຍງານ ຜົນໄດ້ຮັບການ ຈາກສຳຫຼວດ ຜົນກະທົບ ຂອງພະຍາດ ໂຄວິດ-19 ຕໍ່ທຸລະກິດ ເຊິ່ງຈະແບ່ງເປັນ ສາມ ຂໍ້ຍ່ອຍ ຄື: 1. ລາຍລະອຽດ, ຂະແໜງການທຸລະກິດ ແລະ ທີ່ຕັ້ງທຸລະກິດ ຂອງຜູ້ຕອບແບບສອບຖາມ; 2. ຜົນກະທົບຂອງການແຜ່ລະບາດ ຂອງ ໂຄ ວິດ-19 ຕໍ່ກັບການດຳເນີນທຸລະກິດ, ແລະ 3. ນະໂຍບາຍ ແລະ ມາດຕະການ ການຊ່ວຍເຫຼືອ ທີ່ຜູ້ປະກອບການຕ້ອງການ ຈາກລັດຖະບານ. ພາກທີ II ແມ່ນການຄາດຄະເນຜົນກະທົບ ຂອງ ໂຄວິດ-19 ຕໍ່ກັບລາຍຮັບຂອງທຸລະກິດ, ແລະ ພາກທີ ພາກທີ III ແມ່ນ ພາກສະຫຼຸບ. ຫຼັງຈາກນັ້ນ ແມ່ນ ເອກະສານຊ້ອນທ້າຍທີ I, ສະແດງໃຫ້ເຫັນ ຄຳຕອບຂອງຜູ້ເຂົ້າຮ່ວມ ຕອບແບບສອບຖາມ ຂອງສາມ ຂະແໜງການທຸລະກິດ ຄື: 1. ຂະແໜງການທ່ອງທ່ຽວ, ຂະແໜງ ກະສິກຳ, ປ່າໄມ້ ແລະ ການປະມົງ, ແລະ ຂະແໜງ ອຸດສາຫະກຳປຸງແຕ່ງ ທີ່ເປັນ ສາມຂະແໜງການຫຼັກໃນການຄົ້ນຄວ້າຂອງ ສຄອຊ ໃນໄລຍະ ການແຜ່ລະບາດຂອງພະຍາດ ໂຄວິດ-19 ນີ້, ແລະ ເອກະສານຊ້ອນທ້າຍທີ II ແມ່ນສະແດງໃຫ້ເຫັນລາຍລະອຽດເພີ່ມເຕີມ ຂອງ ການຄິດໄລ່ທີ່ມາຂອງການຄາດຄະເນ ຜົນກະທົບຂອງການແຜ່ລະບາດ ຂອງ ໂຄວິດ-19 ຕໍ່ກັບການດຳເນີນທຸລະກິດ.

**ພາກທີ I: ຜົນໄດ້ຮັບຈາກການສຳຫຼວດຜົນກະທົບ ຂອງ ໂຄວິດ-19 ຕໍ່ທຸລະກິດ**

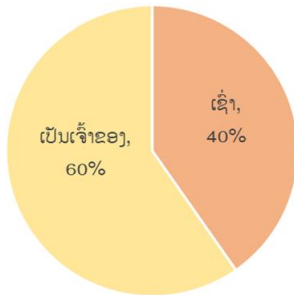
**ລາຍລະອຽດ, ຂະແໜງການທຸລະກິດ ແລະ ທີ່ຕັ້ງທຸລະກິດ ຂອງຜູ້ຕອບແບບສອບຖາມ**

ໃນຈຳນວນ ຜູ້ປະກອບການ 474 ຄົນ ທີ່ໄດ້ຕອບແບບສອບຖາມ ແມ່ນ ປະກອບດ້ວຍ ຜູ້ປະກອບການຍິງ 39%, ຊາຍ 61% (ຮູບທີ 1), ແລະ ມີຜູ້ປະກອບການ 60%, (ຮູບທີ 2) ທີ່ເປັນເຈົ້າຂອງຕືກອາຄານເພື່ອໃຊ້ດຳເນີນທຸລະກິດ, ແລະ ຜູ້ປະກອບການ 5% ແມ່ນມີທີ່ຕັ້ງຂອງທຸລະກິດຢູ່ໃນເຂດເສດຖະກິດພິເສດ, ເຂດເສດຖະກິດສະເພາະ ຫຼື ເຂດສຳປະທານ (ຮູບທີ 3). ນອກຈາກນີ້ ກໍ່ເຫັນວ່າ ຜູ້ປະກອບການສ່ວນໃຫຍ່ທີ່ຕອບແບບສອບຖາມ ແມ່ນ ຜູ້ປະກອບການຈາກຂະແໜງ “ການບໍລິການທີ່ພັກເຊົາ ແລະ ອາຫານ” (24%) (ຮູບທີ 4), ແລະ ຜູ້ປະກອບການສ່ວນໃຫຍ່ ແມ່ນດຳເນີນທຸລະກິດ ຢູ່ທີ່ນະຄອນຫຼວງວຽງຈັນ (56%) (ຮູບທີ 5).

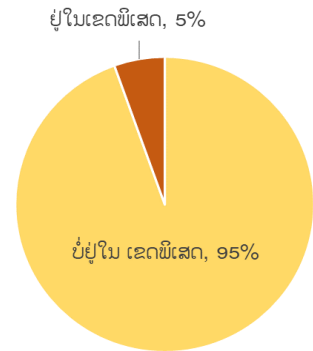
ຮູບທີ 1: ເພດຍິງ ຫຼື ຊາຍ



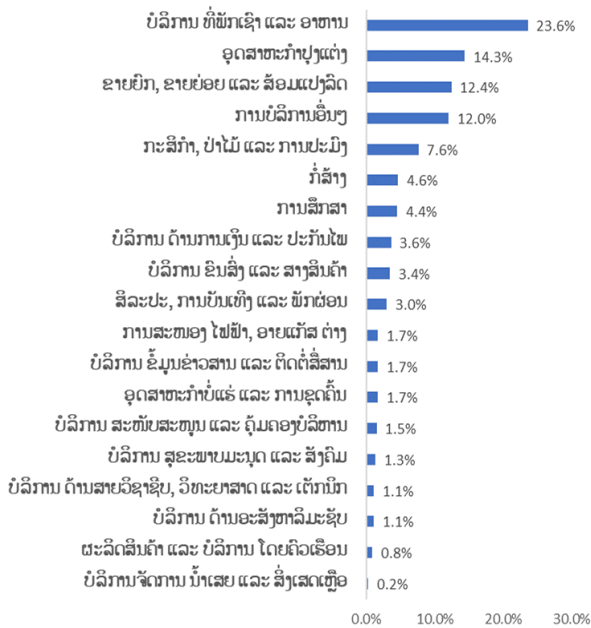
ຮູບທີ 2: ເປັນເຈົ້າຂອງ ຫຼື ເຊົ່າອາຄານ



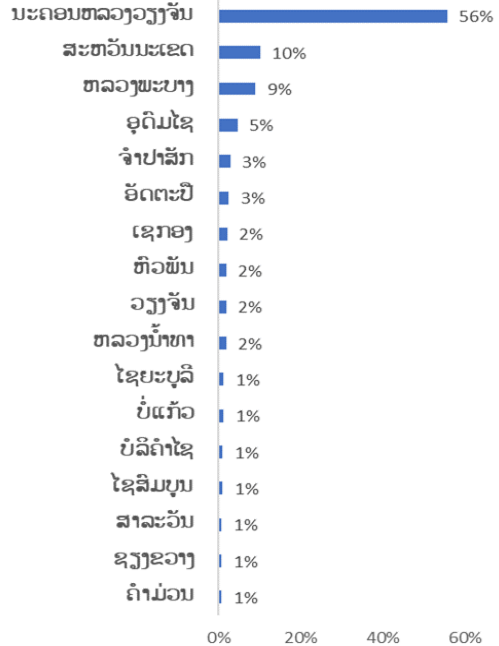
ຮູບທີ 3: ຕັ້ງຢູ່ ຫຼື ບໍ່ຕັ້ງຢູ່ໃນ ເຂດພິເສດ



ຮູບທີ 4: ຂະແໜງການຫຼັກຂອງທຸລະກິດ



ຮູບທີ 5: ທີ່ຕັ້ງຂອງທຸລະກິດ



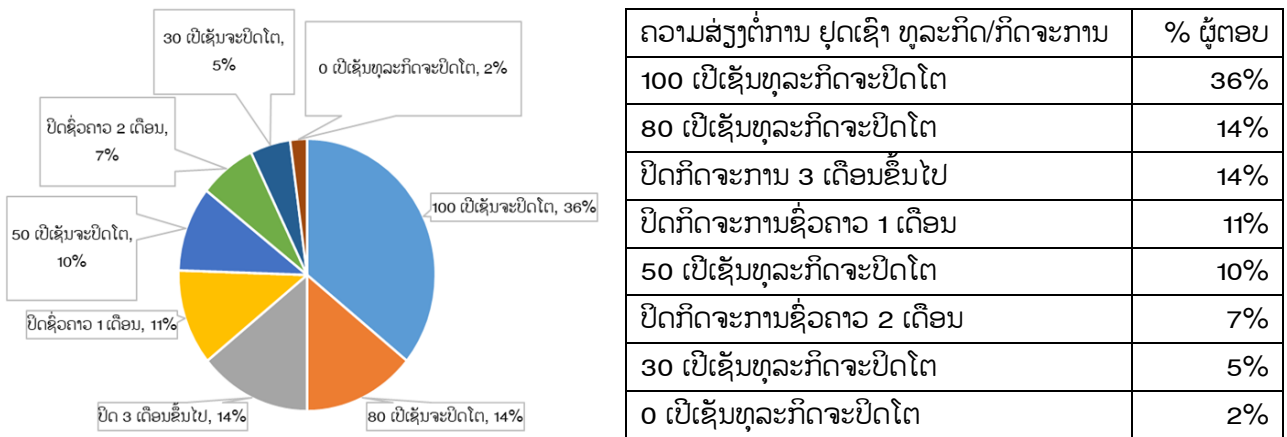
**ໝາຍເຫດ:** ໃນຮູບທີ 1-5 ຜູ້ຕອບແບບສອບຖາມຖືກຖາມວ່າ 1. ທຸລະກິດທ່ານແມ່ນທຸລະກິດທີ່ນຳໂດຍເພດຍິງ ຫຼື ບໍ່? 2. ທ່ານເປັນເຈົ້າຂອງ ຫຼື ເຊົ່າ ອາຄານ ທີ່ໃຊ້ເຮັດທຸລະກິດ? 3. ທຸລະກິດຂອງທ່ານ ຢູ່ໃນເຂດເສດຖະກິດພິເສດ, ສະເພາະ ຫລື ເຂດສາປະທານ ບໍ່? 4. ປະເພດຂອງທຸລະກິດຂອງທ່ານແມ່ນຫຍັງ? ແລະ 5. ທີ່ຕັ້ງທຸລະກິດຂອງທ່ານ ແມ່ນຢູ່ແຂວງໃດໃນ ສປປ ລາວ?. ຈຳນວນຜູ້ຕອບແບບສອບຖາມທັງໝົດ 474 ຄົນ  
**ທີ່ມາ:** ຄິດໄລ່ຈາກຜົນໄດ້ຮັບຈາກແບບສຳຫຼວດຜົນກະທົບຂອງ ໂຄວິດ-19 ຕໍ່ທຸລະກິດ ໂດຍ ສະພາການຄ້າ

# ຜົນກະທົບຂອງການແຜ່ລະບາດ ຂອງ ໂຄວິດ 19 ຕໍ່ກັບການດໍາເນີນທຸລະກິດ

## 1. ຜົນກະທົບໃນດ້ານຄວາມສ່ຽງຕໍ່ການ ຢຸດເຊົາ ທຸລະກິດ/ກິດຈະການ

ຜົນກະທົບໃນດ້ານຄວາມສ່ຽງຕໍ່ການ ຢຸດເຊົາ ທຸລະກິດ/ກິດຈະການ ໃນນີ້ ໝາຍເຖິງ ລະດັບຄວາມສ່ຽງ ທີ່ຜູ້ປະກອບການປະເມີນ ແລະ ເຫັນວ່າທຸລະກິດຂອງຕົນຈະປະສົບ ຕໍ່ກັບການຢຸດເຊົາທຸລະກິດ/ກິດຈະການ. ອີງໃສ່ສະຖານະການການແຜ່ລະບາດຂອງ ໂຄວິດ 19 ຕໍ່ການດໍາເນີນທຸລະກິດ, ມີເຖິງ 36% ຂອງຜູ້ປະກອບການ ທີ່ເຫັນວ່າ ຕົນເອງມີຄວາມສ່ຽງ 100 ເປີເຊັນ ທີ່ຈະຕ້ອງຢຸດເຊົາທຸລະກິດ/ກິດຈະການ (ຮູບທີ 6). ຖ້າສົມທຽບຜົນກະທົບລະຫວ່າງ ທຸລະກິດ/ກິດຈະການ ທີ່ເປັນເຈົ້າຂອງໂດຍ ຜູ້ປະກອບການເພດຍິງ ແລະ ຊາຍ ຈະເຫັນວ່າ ການແຜ່ລະບາດ ຂອງ ໂຄວິດ 19 ແມ່ນມີຜົນກະທົບໃນລະດັບຄວາມສ່ຽງສູງຕໍ່ການຢຸດເຊົາການດໍາເນີນທຸລະກິດ ແກ່ ຜູ້ປະກອບການຍິງ ຫຼາຍກວ່າ ຜູ້ປະກອບການຊາຍ, ເຊັ່ນ ໃນ ຮູບທີ 7 ສະແດງໃຫ້ເຫັນວ່າ, 52% ຂອງຜູ້ປະກອບການຍິງ ປະເມີນວ່າ ຕົນເອງມີຄວາມສ່ຽງ 80 ເປີເຊັນ ຂຶ້ນໄປ ທີ່ທຸລະກິດຈະປິດໂຕ, ເມື່ອທຽບກັບ 48% ຂອງຜູ້ປະກອບການຊາຍ ທີ່ເຫັນວ່າຕົນເອງມີຄວາມສ່ຽງໃນລະດັບດັ່ງກ່າວ.

ຮູບທີ 6: ຄວາມສ່ຽງຕໍ່ການ ຢຸດເຊົາ ທຸລະກິດ/ກິດຈະການຮ້ານຄ້າ (% ຂອງຜູ້ຕອບແບບສອບຖາມ)



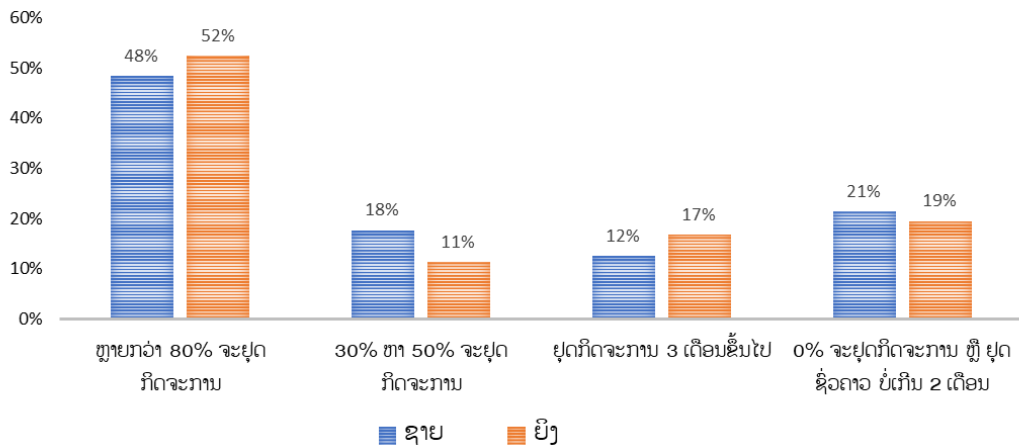
ໝາຍເຫດ: ໃນຮູບທີ 5 ຜູ້ຕອບແບບສອບຖາມຖືກຖາມວ່າ ອີງໃສ່ສະຖານະການການແຜ່ລະບາດຂອງ ໂຄວິດ 19 ຄວາມສ່ຽງຕໍ່ການສູນເສຍ ຫຼື ຕ້ອງຢຸດເຊົາທຸລະກິດ/ກິດຈະການຮ້ານຄ້າ ຂອງທ່ານ ມີຫຼາຍປານໃດ? ຈໍານວນຜູ້ຕອບແບບສອບຖາມໃນຂໍ້ນີ້ທັງໝົດ 474 ຄົນ  
ທີ່ມາ: ຄິດໄລ່ຈາກຜົນໄດ້ຮັບຈາກແບບສໍາຫຼວດຜົນກະທົບຂອງ ໂຄວິດ-19 ຕໍ່ທຸລະກິດ ໂດຍ ສະພາການຄ້າ ແລະ ອຸດສາຫະກໍາ ແຫ່ງຊາດລາວ.

ຖ້າຫາກສົມທຽບຜົນກະທົບຂອງການແຜ່ລະບາດ ຂອງ ໂຄວິດ 19 ລະຫວ່າງຂະແໜງການທຸລະກິດ ຕ່າງໆ ໃນດ້ານຄວາມສ່ຽງທີ່ອາດຈະຕ້ອງຢຸດເຊົາກິດຈະການ (ຮູບທີ 8), ຈະເຫັນໄດ້ວ່າ ມີຜູ້ປະກອບການໃນຂະແໜງ “ການບໍລິການຂົນສົ່ງ ແລະ ສາຍສິນຄ້າ”, ແລະ “ການບໍລິການທີ່ພັກເຊົາ ແລະ ອາຫານ” ທີ່ເຫັນວ່າ ຕົນເອງ ມີຄວາມສ່ຽງເກີນ 80 ເປີເຊັນຈະຢຸດເຊົາກິດຈະການ ສູງເຖິງ 69% ແລະ 63% ຕາມລຳດັບ. ກົງກັນຂ້າມ, ຜູ້ປະກອບການ ໃນຂະແໜງ “ການບໍລິການດ້ານການເງິນ ແລະ ປະກັນໄພ” ແມ່ນ ເຫັນວ່າຕົນມີຄວາມສ່ຽງຕໍ່ການຢຸດເຊົາກິດຈະການທີ່ໜ້ອຍ ເມື່ອທຽບກັບຂະແໜງການອື່ນໆ, ເຊິ່ງໃນຂະແໜງການດັ່ງກ່າວນີ້ ເຫັນວ່າ ມີຜູ້ປະກອບການ 47% ທີ່ຄາດວ່າຈະບໍ່ຢຸດກິດຈະການ ຫຼື ຢຸດຊົ່ວຄາວບໍ່ເກີນ 2 ເດືອນເທົ່ານັ້ນ, ໃນຂະນະທີ່ມີຜູ້ປະກອບການບໍລິການດ້ານການເງິນ ແລະ ປະກັນໄພພຽງແຕ່ 12% ທີ່ເຫັນວ່າ ຈະມີຄວາມສ່ຽງ 80 ເປີເຊັນ ຂຶ້ນໄປຕໍ່ການຢຸດເຊົາກິດຈະການ. ພ້ອມກັນນີ້ ຖ້າຫາກສົມທຽບລະຫວ່າງ ຜູ້ປະກອບການ ໃນຂະແໜງ “ການທ່ອງທ່ຽວ”, “ກະສິກໍາ ປ່າໄມ້ ແລະ ການປະມົງ”, ແລະ “ອຸດສາຫະກໍາປຸງແຕ່ງ” ແມ່ນເຫັນວ່າ ຜູ້ປະກອບການສ່ວນໃຫຍ່ໃນຂະແໜງການເຫຼົ່ານີ້ ເຫັນວ່າຕົນເອງມີຄວາມສ່ຽງໃນການປິດກິດຈະການເຖິງ 100 ເປີເຊັນ (ຕາຕະລາງ ທີ 3 ໃນ ເອກະສານຊ້ອນທ້າຍ I).



ຮູບທີ 7: ຄວາມສ່ຽງຕໍ່ການ ຢຸດເຊົາ ທຸລະກິດ/ກິດຈະການຮ້ານຄ້າ ສົມທຽບລະຫວ່າງ ຜູ້ປະກອບການ ຍິງ ແລະ ຊາຍ

ຄວາມສ່ຽງທີ່ທຸລະກິດຈະປິດໂຕ ສົມທຽບລະຫວ່າງ ຜູ້ປະກອບການ ຍິງ ແລະ ຊາຍ



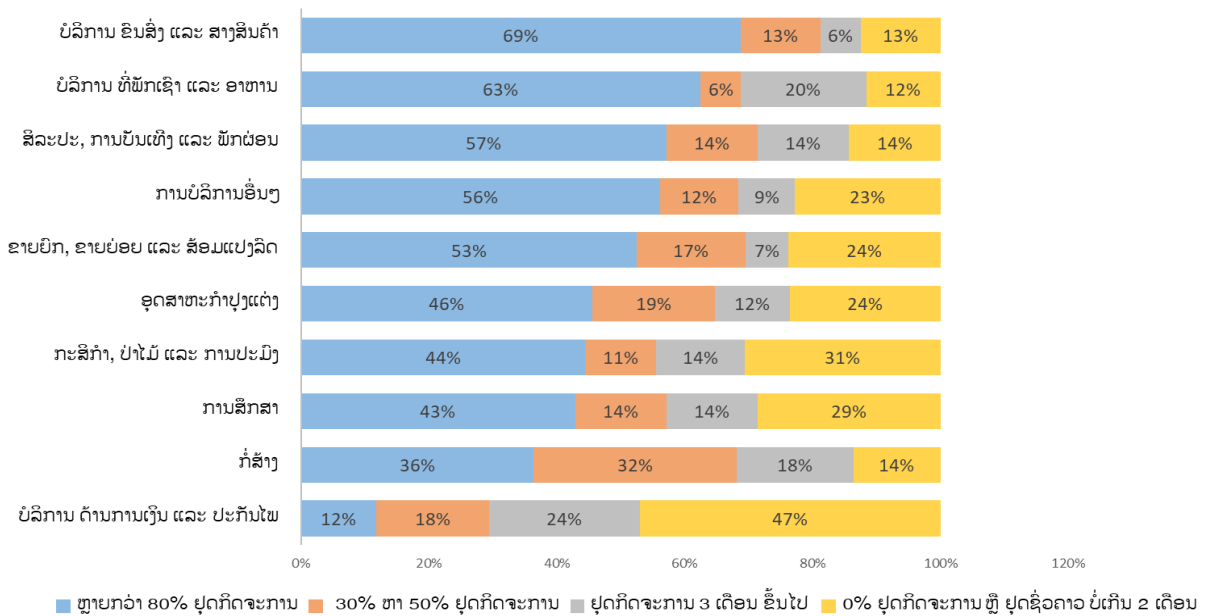
ໝາຍເຫດ:

1. ຜູ້ປະກອບການຖືກຖາມວ່າ: 1) ທຸລະກິດທ່ານແມ່ນທຸລະກິດທີ່ນາໂດຍເພດຍິງ ຫຼື ບໍ່? ແລະ 2) ອີງໃສ່ສະຖານະການການແຜ່ລະບາດຂອງ ໂຄວິດ 19 ຄວາມສ່ຽງຕໍ່ການສູນເສຍ ຫຼື ຕ້ອງຢຸດເຊົາ ທຸລະກິດ/ກິດຈະການຮ້ານຄ້າ ຂອງທ່ານ ມີຫຼາຍປານໃດ? ຈຳນວນຜູ້ຕອບແບບສອບຖາມໃນຂັ້ນນີ້ 474 ຄົນ

ທີ່ມາ: ຄິດໄລ່ຈາກຜົນໄດ້ຮັບຈາກແບບສຳຫຼວດຜົນກະທົບຂອງ ໂຄວິດ-19 ຕໍ່ທຸລະກິດ ໂດຍ ສະພາການຄ້າ ແລະ ອຸດສາຫະກຳ ແຫ່ງຊາດລາວ.

ຮູບທີ 8: ຄວາມສ່ຽງຕໍ່ການ ຢຸດເຊົາ ທຸລະກິດ/ກິດຈະການຮ້ານຄ້າ ສົມທຽບລະຫວ່າງ ບາງຂະແໜງການ

ຄວາມສ່ຽງຕໍ່ການ ຢຸດເຊົາ ທຸລະກິດ/ກິດຈະການຮ້ານຄ້າ ສົມທຽບລະຫວ່າງບາງຂະແໜງການທຸລະກິດ



ໝາຍເຫດ:

1. ຜູ້ປະກອບການຖືກຖາມວ່າ: 1) ປະເພດຂອງທຸລະກິດຂອງທ່ານແມ່ນຫຍັງ? ແລະ 2) ອີງໃສ່ສະຖານະການການແຜ່ລະບາດຂອງ ໂຄວິດ 19 ຄວາມສ່ຽງຕໍ່ການສູນເສຍ ຫຼື ຕ້ອງຢຸດເຊົາ ທຸລະກິດ/ກິດຈະການຮ້ານຄ້າ ຂອງທ່ານ ມີຫຼາຍປານໃດ?

2. ຂະແໜງການເຫຼົ່ານີ້ ແມ່ນ ຂະແໜງການທີ່ມີ ຈຳນວນຜູ້ຕອບແບບສອບຖາມເກີນ 10 ຄົນຂຶ້ນໄປ

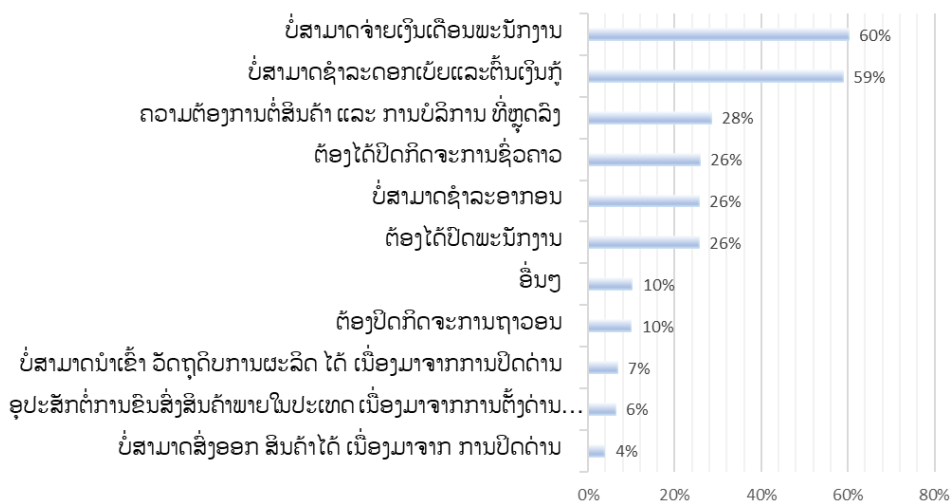
ທີ່ມາ: ຄິດໄລ່ຈາກຜົນໄດ້ຮັບຈາກແບບສຳຫຼວດຜົນກະທົບຂອງ ໂຄວິດ-19 ຕໍ່ທຸລະກິດ ໂດຍ ສະພາການຄ້າ ແລະ ອຸດສາຫະກຳ ແຫ່ງຊາດລາວ.

## 2. ຜົນກະທົບທີ່ເປັນອຸປະສັກຕໍ່ການສືບຕໍ່ດໍາເນີນທຸລະກິດ

ຜົນກະທົບທີ່ເປັນອຸປະສັກຕໍ່ການສືບຕໍ່ດໍາເນີນທຸລະກິດ ໃນນີ້ ໝາຍເຖິງ ຄວາມສ່ຽງທີ່ຜູ້ປະກອບການ ຄາດວ່າຈະເປັນອຸປະສັກຫຼັກໃຫ້ແກ່ຄວາມອາດສາມາດໃນການສືບຕໍ່ດໍາເນີນກິດຈະການຂອງຕົນ ເຊິ່ງເປັນຜົນມາຈາກ ການແຜ່ລະບາດຂອງພະຍາດໂຄວິດ 19. ໃນຮູບ ທີ 9 ສະແດງໃຫ້ເຫັນວ່າ ຄວາມສ່ຽງໃນດ້ານ “ບໍ່ສາມາດຈ່າຍເງິນເດືອນພະນັກງານ”, “ບໍ່ສາມາດຊໍາລະດອກເບ້ຍ ແລະ ຕົ້ນທຶນເງິນກູ້”, ແລະ “ຄວາມຕ້ອງການຂອງສິນຄ້າ ແລະ ການບໍລິການສິນຄ້າ ທີ່ຫຼຸດລົງ” ແມ່ນສາມອຸປະສັກຫຼັກທີ່ ຜູ້ປະກອບການສ່ວນໃຫຍ່ ເຫັນວ່າ ຈະເປັນຄວາມສ່ຽງຕົ້ນຕໍໃຫ້ແກ່ການສືບຕໍ່ດໍາເນີນກິດຈະການ ຂອງຕົນ ໃນໄລຍະການແຜ່ລະບາດຂອງພະຍາດໂຄວິດ 19. ຖ້າຫາກເບິ່ງຕາມຂະແໜງການຈະເຫັນວ່າ ໃນ “ຂະແໜງທຸລະກິດ ທ່ອງທ່ຽວ”, “ກະສິກໍາ ປ່າໄມ້ ແລະ ປະມົງ” ແລະ “ອຸດສາຫະກຳປຸງແຕ່ງ” ຄວາມສ່ຽງທີ່ຜູ້ປະກອບການ ຄາດວ່າຈະເປັນອຸປະສັກຫຼັກໃຫ້ແກ່ຄວາມອາດສາມາດໃນການສືບຕໍ່ດໍາເນີນກິດຈະການຂອງເຂົາເຈົ້າ ກໍ່ແມ່ນ ຄວາມສ່ຽງໃນດ້ານ “ບໍ່ສາມາດຈ່າຍເງິນເດືອນພະນັກງານ”, ແລະ “ບໍ່ສາມາດຊໍາລະດອກເບ້ຍ ແລະ ຕົ້ນທຶນເງິນກູ້” ໃນທັງສາມຂະແໜງການເຊັ່ນດຽວກັນ (ຕາຕະລາງທີ 6, ເອກະສານຊ້ອນທ້າຍ I)

### ຮູບທີ 9: ຄວາມສ່ຽງທີ່ຄາດວ່າຈະເປັນອຸປະສັກໃຫ້ແກ່ການສືບຕໍ່ດໍາເນີນທຸລະກິດ

ຄວາມສ່ຽງທີ່ຄາດວ່າຈະເປັນອຸປະສັກໃຫ້ແກ່ການສືບຕໍ່ດໍາເນີນທຸລະກິດ (% ຂອງຜູ້ຕອບແບບສອບຖາມ)



#### ໝາຍເຫດ:

1. ຜູ້ປະກອບການຖືກຖາມວ່າ: ດ້ານໃດແດ່ ທີ່ທ່ານຄິດວ່າໄດ້ຮັບຜົນກະທົບຫຼາຍກວ່າໝູ່ ຈາກການແຜ່ລະບາດຂອງ ໂຄວິດ 19? (ສາມາດເລືອກໄດ້ 0 ຫາ 3 ຕົວເລືອກ). ຈໍານວນຜູ້ຕອບແບບສອບຖາມໃນຂັ້ນນີ້ 474 ຄົນ, ຄໍາຕອບທີ່ຖືກເລືອກທັງໝົດ 1238 ຄໍາຕອບ

ທີ່ມາ: ຄິດໄລ່ຈາກຜົນໄດ້ຮັບຈາກແບບສໍາຫຼວດຜົນກະທົບຂອງ ໂຄວິດ-19 ຕໍ່ທຸລະກິດ ໂດຍ ສະພາການຄ້າ ແລະ ອຸດສາຫະກຳ ແຫ່ງຊາດລາວ.

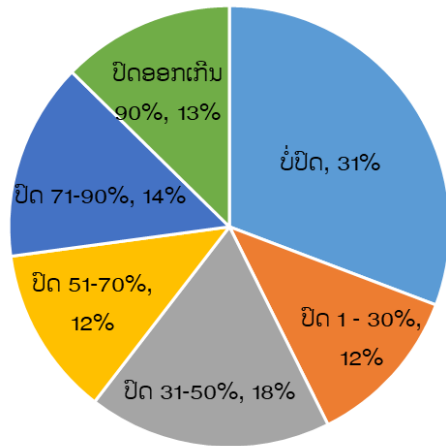
## 3. ຜົນກະທົບດ້ານແຮງງານ

ຜົນກະທົບດ້ານແຮງງານ ໝາຍເຖິງ ຜົນກະທົບຂອງພະຍາດ ໂຄວິດ 19 ຕໍ່ກັບການດໍາເນີນທຸລະກິດ ຂອງຜູ້ປະກອບການ ທີ່ເປັນສາເຫດໃຫ້ຜູ້ປະກອບການ ຈໍາເປັນຕ້ອງໄດ້ຫຼຸດຈໍານວນພະນັກງານ ຫຼື ແຮງງານຂອງຕົນລົງ. ໃນ ຮູບທີ 10 ສະແດງໃຫ້ເຫັນວ່າ ປະມານ 70% ຂອງຜູ້ປະກອບການເຫັນວ່າ ຕົນເອງ ມີຄວາມຈໍາເປັນຕ້ອງໄດ້ປິດພະນັກງານອອກຈໍານວນໃດໜຶ່ງ, ເຊິ່ງ ເກືອບ 40% ຂອງຜູ້ປະກອບການເຫັນວ່າ ຈໍາເປັນຕ້ອງໄດ້ປິດພະນັກງານອອກ ເກີນເຄິ່ງໜຶ່ງຂອງຈໍານວນພະນັກງານ ທັງໝົດ, ແລະ 13% ຂອງຜູ້ປະກອບການ ເຫັນວ່າຈໍາເປັນຕ້ອງໄດ້ປິດພະນັກງານອອກເກີນ 90% ຂອງພະນັກງານທັງໝົດ. ຖ້າສົມທຽບຄ່າສະເລ່ຍເປີເຊັນຂອງຈໍານວນພະນັກງານທີ່ຄາດວ່າຈະປິດອອກ ໃນແຕ່ລະຂະແໜງການ (ຮູບທີ 11) ຈະເຫັນວ່າ ຜູ້ປະກອບການ ໃນຂະແໜງການທີ່ຕິດພັນກັບການທ່ອງທ່ຽວ ຄື ຜູ້ປະກອບການໃນຂະແໜງ

“ການບໍລິການທີ່ພັກເຊົາ ແລະ ອາຫານ” ແລະ “ສິລະປະ, ການບັນເທີງ ແລະ ພັກຜ່ອນ” ໂດຍສະເລ່ຍແລ້ວ ປະເມີນວ່າຈະມີການປົດພະນັກງານຂອງຕົນອອກຫຼາຍກວ່າຂະແໜງການອື່ນໆ ຄື ປົດພະນັກງານອອກເກີນ 50% ຂອງພະນັກງານທັງໝົດຂອງຕົນ. ນອກຈາກນີ້ ຖ້າ ສົມທຽບ ຄ່າສະເລ່ຍເປີເຊັນຈຳນວນພະນັກງານທີ່ຄາດວ່າຈະປົດ ຂອງຜູ້ປະກອບການທີ່ກິດຈະການຕັ້ງຢູ່ ແລະ ບໍ່ຕັ້ງຢູ່ ໃນ ເຂດເສດຖະກິດພິເສດ, ເຂດເສດຖະກິດສະເພາະ ຫຼື ເຂດສຳປະທານ ຈະເຫັນວ່າ ຜູ້ປະກອບການທີ່ກິດຈະການບໍ່ຢູ່ໃນເຂດດັ່ງກ່າວ ປະເມີນວ່າຕົນເອງຈະມີການ ປົດພະນັກງານອອກ ຫຼາຍກວ່າ ຜູ້ປະກອບການທີ່ກິດຈະການຕັ້ງຢູ່ເຂດດັ່ງກ່າວ (ຮູບທີ 12).

ຮູບທີ 10: ຈຳນວນເປີເຊັນຜູ້ປະກອບການ ທີ່ຄາດວ່າ ຈະມີການປົດພະນັກງານອອກ

ຈຳນວນເປີເຊັນຜູ້ປະກອບການ ທີ່ຄາດວ່າ ຈະມີການປົດພະນັກງານອອກ



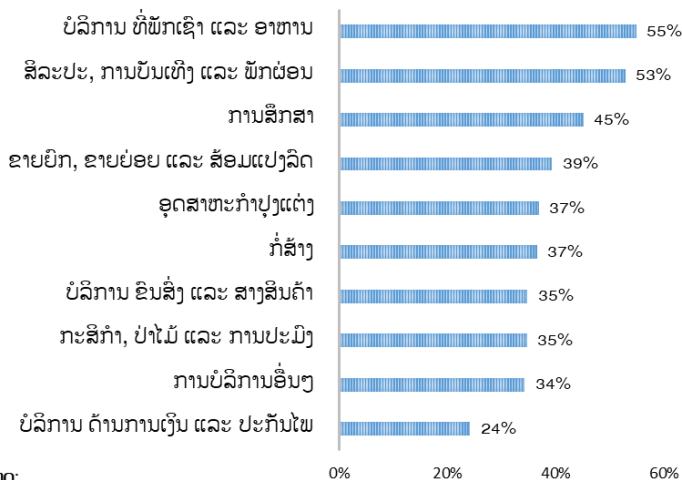
**ໝາຍເຫດ:**

1. ຜູ້ປະກອບການຖືກຖາມວ່າ: 1) ຈຳນວນພະນັກງານ ກ່ອນມີຜົນກະທົບ ຈາກການແຜ່ລະບາດ ໂຄວິດ 19 ມີຈັກຄົນ? ແລະ 2) ທ່ານຄາດວ່າຈະຕ້ອງຫຼຸດຈຳນວນພະນັກງານ ຫຼື ໃຫ້ອອກຈາກວຽກ ຈັກຄົນ ຍ້ອນຜົນກະທົບຂອງການແຜ່ລະບາດ ໂຄວິດ 19 ? ຈຳນວນຜູ້ຕອບແບບສອບຖາມໃນຂໍ້ນີ້ 387 ຄົນ

ທີ່ມາ: ຄິດໄລ່ຈາກຜົນໄດ້ຮັບຈາກແບບສຳຫຼວດຜົນກະທົບຂອງ ໂຄວິດ-19 ຕໍ່ທຸລະກິດ ໂດຍ ສະພາການຄ້າ ແລະ ອຸດສາຫະກຳ ແຫ່ງຊາດລາວ.

ຮູບທີ 11: ສົມທຽບ ຄ່າສະເລ່ຍເປີເຊັນຈຳນວນພະນັກງານທີ່ແຕ່ລະຂະແໜງການຄາດວ່າຈະປົດອອກ

ສະເລ່ຍເປີເຊັນຈຳນວນພະນັກງານ ທີ່ແຕ່ລະຂະແໜງການຄາດວ່າຈະປົດອອກ



**ໝາຍເຫດ:**

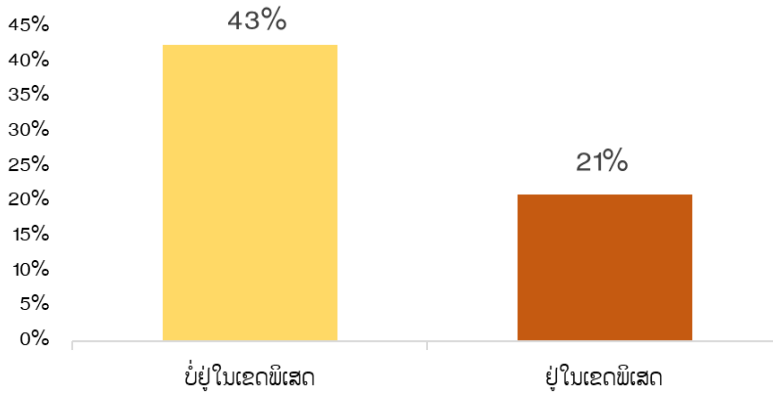
1. ຜູ້ປະກອບການຖືກຖາມວ່າ: 1) ປະເພດຂອງທຸລະກິດຂອງທ່ານແມ່ນຫຍັງ? 2) ຈຳນວນພະນັກງານ ກ່ອນມີຜົນກະທົບ ຈາກການແຜ່ລະບາດ ໂຄວິດ 19 ມີຈັກຄົນ? ແລະ 3) ທ່ານຄາດວ່າ ຈະຕ້ອງຫຼຸດຈຳນວນພະນັກງານ ຫຼື ໃຫ້ອອກຈາກວຽກ ຈັກຄົນ ຍ້ອນຜົນກະທົບຂອງການແຜ່ລະບາດ ໂຄວິດ 19 ?

2. ຂະແໜງການເຫຼົ່ານີ້ ແມ່ນຂະແໜງການທີ່ມີຜູ້ຕອບແບບສອບຖາມເກີນ 10 ຄົນຂຶ້ນໄປ

ທີ່ມາ: ຄິດໄລ່ຈາກຜົນໄດ້ຮັບຈາກແບບສຳຫຼວດຜົນກະທົບຂອງ ໂຄວິດ-19 ຕໍ່ທຸລະກິດ ໂດຍ ສະພາການຄ້າ ແລະ ອຸດສາຫະກຳ ແຫ່ງຊາດລາວ.

**ຮູບທີ 12: ສົມທຽບ ຄ່າສະເລ່ຍເປີເຊັນ ຈຳນວນພະນັກງານ ທີ່ ຜູ້ປະກອບການ ທີ່ ກິດຈະການຕັ້ງຢູ່ ແລະ ບໍ່ຕັ້ງຢູ່ ໃນ ເຂດ ເສດຖະກິດພິເສດ, ເຂດເສດຖະກິດສະເພາະ ຫຼື ເຂດສຳປະທານ ຄາດວ່າຈະປິດອອກ**

ສະເລ່ຍເປີເຊັນຂອງພະນັກງານ ທີ່ຜູ້ປະກອບການ ທີ່ ກິດຈະການຕັ້ງຢູ່ ແລະ ບໍ່ຕັ້ງຢູ່ ໃນ ເຂດເສດຖະກິດພິເສດ, ເຂດເສດຖະກິດສະເພາະ ຫຼື ເຂດ ສຳປະທານ, ຄາດວ່າຈະປິດອອກ



ໝາຍເຫດ:

1. ຜູ້ປະກອບການຖືກຖາມວ່າ: 1) ທຸລະກິດຂອງທ່ານ ຢູ່ໃນເຂດເສດຖະກິດພິເສດ, ສະເພາະ ຫຼື ເຂດສຳປະທານ ບໍ່?, 2) ຈຳນວນພະນັກງານ ກ່ອນມີຜົນກະທົບ ຈາກການແຜ່ລະບາດ ໂຄວິດ 19 ມີ ຈັກຄົນ? ແລະ 2) ທ່ານຄາດວ່າ ຈະຕ້ອງຫຼຸດຈຳນວນພະນັກງານ ຫຼື ໃຫ້ອອກຈາກວຽກ ຈັກຄົນ ຍ້ອນຜົນກະທົບຂອງການແຜ່ລະບາດ ໂຄວິດ 19 ?
2. ຈຳນວນຜູ້ຕອບແບບສອບຖາມໃນຂັ້ນທັງໝົດ 387 ຄົນ

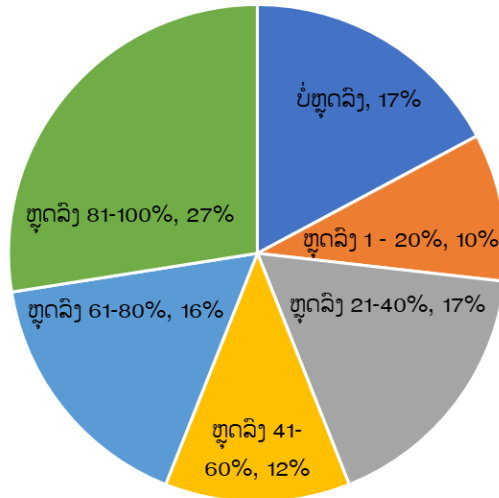
ທີ່ມາ: ຄິດໄລ່ຈາກຜົນໄດ້ຮັບຈາກແບບສຳຫຼວດຜົນກະທົບຂອງ ໂຄວິດ-19 ຕໍ່ທຸລະກິດ ໂດຍ ສະພາການຄ້າ ແລະ ອຸດສາຫະກຳ ແຫ່ງຊາດລາວ.

**4. ຜົນກະທົບດ້ານລາຍຮັບ**

ຜົນກະທົບໃນດ້ານລາຍຮັບ ໃນນີ້ ໝາຍເຖິງ ຜົນກະທົບຂອງການແຜ່ລະບາດຂອງພະຍາດ ໂຄວິດ 19 ຕໍ່ກັບລາຍຮັບ ໃນການ ດຳເນີນທຸລະກິດຂອງຜູ້ປະກອບການ ໃນຊ່ວງໄລຍະໄຕມາດທີ 1 ຂອງປີ 2020 ທຽບກັບລາຍຮັບຂອງ ໄຕມາດ ທີ 1 ຂອງປີ 2019. ຈາກຮູບທີ 13 ເຫັນໄດ້ວ່າ ໃນຈຳນວນຜູ້ປະກອບການທັງໝົດ ມີຜູ້ປະກອບການ 27% ທີ່ມີລາຍ ຮັບຫຼຸດລົງ ເກີນ 80% ເມື່ອທຽບກັບລາຍຮັບຂອງປີ 2019. ຖ້າຫາກສົມທຽບກັນລະຫວ່າງ ທຸລະກິດທີ່ຕັ້ງຢູ່ ແລະ ບໍ່ຕັ້ງ ຢູ່ ໃນເຂດເສດຖະກິດ ພິເສດ, ເຂດເສດຖະກິດສະເພາະ ຫຼື ເຂດສຳປະທານ ເຫັນວ່າ ທຸລະກິດທີ່ຕັ້ງຢູ່ ນອກເຂດດັ່ງກ່າວ ຈະໄດ້ຮັບຜົນກະທົບທາງດ້ານລາຍຮັບ ຫຼາຍກວ່າ ທຸລະກິດທີ່ຕັ້ງຢູ່ໃນເຂດດັ່ງກ່າວ (ຮູບທີ 15). ນອກຈາກນີ້ ຖ້າສົມ ທຽບຄ່າສະເລ່ຍເປີເຊັນຂອງຜົນກະທົບຂອງລາຍຮັບ ຂອງແຕ່ລະຂະແໜງການ (ຮູບທີ 14) ຈະເຫັນວ່າ ຜູ້ປະກອບການ ໃນຂະແໜງການທີ່ຕິດພັນກັບການທ່ອງທ່ຽວ ເຊັ່ນ ຜູ້ປະກອບການໃນຂະແໜງ “ສິລະປະ, ການບັນເທີງ ແລະ ພັກຜ່ອນ” ແລະ “ການບໍລິການທີ່ພັກເຊົາ ແລະ ອາຫານ” ໂດຍສະເລ່ຍແລ້ວ ປະເມີນວ່າຕົນເອງຈະມີລາຍຮັບ ຈາກ ການດຳເນີນທຸລະກິດ ຂອງໄຕມາດທີ 1 ປີ 2020 ທຽບກັບໄຕມາດດຽວກັນຂອງປີ 2019 ຫຼຸດລົງຫຼາຍກວ່າ ຂະແໜງການອື່ນໆ ຄື ຫຼຸດລົງ 58% ແລະ 53% ຕາມລຳດັບ. ຢ່າງໃດກໍຕາມ ຜູ້ປະກອບການ ໃນຂະແໜງການ “ອຸດ ສາຫະກຳປຸງແຕ່ງ” ແລະ “ຂາຍຍົກ, ຂາຍຍ່ອຍ ແລະ ສ້ອມແປງລົດ” ໂດຍ ສະເລ່ຍແລ້ວ ກໍປະເມີນວ່າ ລາຍຮັບຂອງຕົນ ຫຼຸດລົງ ເກີນ 50% ເຊັ່ນດຽວກັນ ເມື່ອທຽບກັບລາຍຮັບຂອງປີ 2019.

ຮູບທີ 13: ຜົນກະທົບຕໍ່ກັບລາຍຮັບ ໃນໄຕມາດ 1 ປີ 2020 ທຽບກັບໄຕມາດ 1 ຂອງ ປີ2019 ຂອງຜູ້ປະກອບການ

ເປີເຊັນຜົນກະທົບຕໍ່ກັບລາຍຮັບ ໃນໄຕມາດ 1 ປີ 2020 ທຽບກັບໄຕມາດ 1 ຂອງ ປີ2019

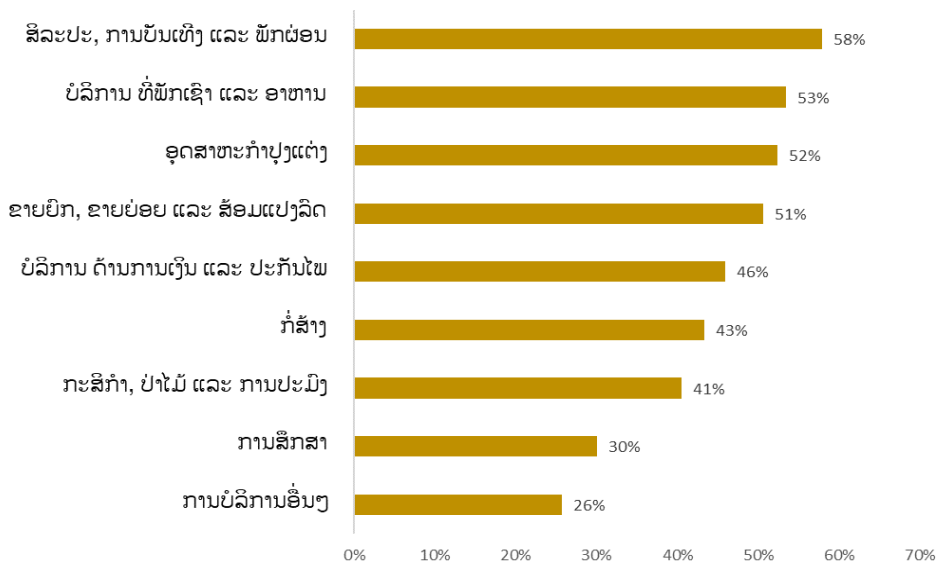


ໝາຍເຫດ:

- ຜູ້ປະກອບການຖືກຖາມວ່າ: 1) ຈຳນວນພະນັກງານ ກ່ອນມີຜົນກະທົບ ຈາກການແຜ່ລະບາດ ໂຄວິດ 19 ມີຈັກຄົນ? ແລະ 2) ລາຍຮັບຈາກທຸລະກິດ/ການຄ້າ ຂອງທ່ານ ຂອງ ໄຕມາດທີ 1 ຂອງປີ 2019? ຈຳນວນຜູ້ຕອບແບບສອບຖາມໃນຂໍ້ນີ້ 291 ຄົນ
- ທີ່ມາ: ຄິດໄລ່ຈາກຜົນໄດ້ຮັບຈາກແບບສຳຫຼວດຜົນກະທົບຂອງ ໂຄວິດ-19 ຕໍ່ທຸລະກິດ ໂດຍ ສະພາການຄ້າ ແລະ ອຸດສາຫະກຳ ແຫ່ງຊາດລາວ.

ຮູບທີ 14 ສົມທຽບຜົນກະທົບຕໍ່ກັບລາຍຮັບ ລະຫວ່າງຂະແໜງການທຸລະກິດ

ສະເລ່ຍຜົນກະທົບຕໍ່ລາຍຮັບຂອງໄຕມາດ 1 ຂອງປີ 2020 ຂອງແຕ່ລະຂະແໜງການ ສົມທຽບໃສ່ໄຕມາດ 1 ຂອງ 2019 (% ລາຍຮັບຫຼຸດລົງສະເລ່ຍ)



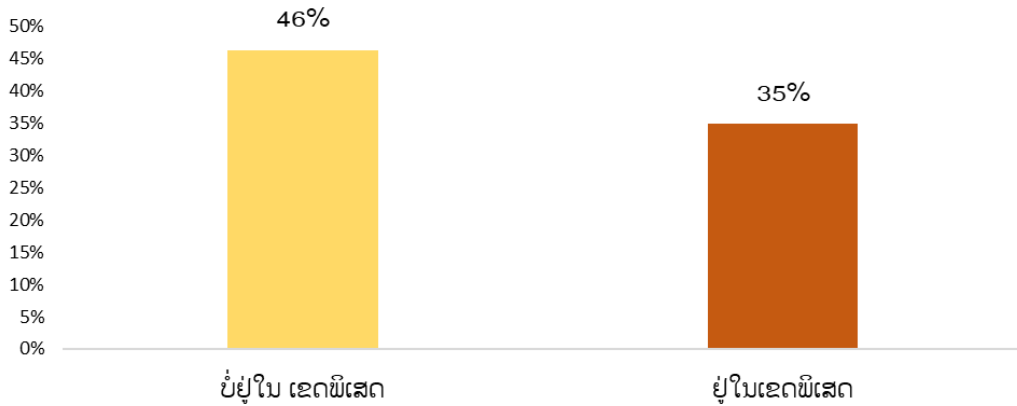
ໝາຍເຫດ:

- ຜູ້ປະກອບການຖືກຖາມວ່າ: 1) ປະເພດຂອງທຸລະກິດຂອງທ່ານ ແມ່ນຫຍັງ?, 2) ລາຍຮັບຈາກທຸລະກິດ ຂອງທ່ານ ໃນໄລຍະ ສະຖານະການການແຜ່ລະບາດຂອງ ໂຄວິດ 19 ( ລາຍຮັບ ຂອງ ໄຕມາດທີ 1 ຂອງປີ 2020) ແມ່ນເທົ່າໃດ? ແລະ 2) ລາຍຮັບຈາກທຸລະກິດ ຂອງທ່ານ ຂອງ ໄຕມາດທີ 1 ຂອງປີ 2019 ແມ່ນເທົ່າໃດ?

ທີ່ມາ: ຄິດໄລ່ຈາກຜົນໄດ້ຮັບຈາກແບບສຳຫຼວດຜົນກະທົບຂອງ ໂຄວິດ-19 ຕໍ່ທຸລະກິດ ໂດຍ ສະພາການຄ້າ ແລະ ອຸດສາຫະກຳ ແຫ່ງຊາດລາວ.

**ຮູບທີ 15: ສົມທຽບຜົນກະທົບຕໍ່ກັບລາຍຮັບ ລະຫວ່າງທຸລະກິດທີ່ຕັ້ງຢູ່ ແລະ ບໍ່ຕັ້ງຢູ່ ໃນເຂດເສດຖະກິດ ພິເສດ, ເຂດເສດຖະກິດສະເພາະ ຫຼື ເຂດສໍາປະທານ**

ສະເລ່ຍເປີເຊັນຜົນກະທົບຂອງລາຍຮັບ ໃນ ໄຕມາດ 1 ປີ 2020 ທຽບກັບ ໄຕມາດ 1 ປີ 2019 ຂອງ ທຸລະກິດທີ່ ຕັ້ງຢູ່ ແລະ ບໍ່ຕັ້ງຢູ່ ເຂດເສດຖະກິດພິເສດ, ເຂດເສດຖະກິດ ສະເພາະ ຫຼື ເຂດສໍາປະທານ (% ລາຍຮັບຫຼຸດລົງສະເລ່ຍ)



**ໝາຍເຫດ:**

- ຜູ້ປະກອບການຖືກຖາມວ່າ: : 1) ທຸລະກິດຂອງທ່ານ ຢູ່ໃນເຂດເສດຖະກິດພິເສດ, ສະເພາະ ຫຼື ເຂດສໍາປະທານ ບໍ່?, 2) ລາຍຮັບຈາກທຸລະກິດ/ການຄ້າ ຂອງທ່ານ ໃນໄລຍະ ສະຖານະການການແຜ່ລະບາດຂອງ ໂຄວິດ 19 ( ລາຍຮັບ ຂອງ ໄຕມາດທີ 1 ຂອງປີ 2020) ແມ່ນເທົ່າໃດ? ແລະ 2) ລາຍຮັບຈາກທຸລະກິດ/ການຄ້າ ຂອງທ່ານ ຂອງ ໄຕມາດທີ 1 ຂອງປີ 2019 ແມ່ນເທົ່າໃດ?
  - ຈໍານວນຜູ້ຕອບຄໍາຖາມໃນຂໍ້ນີ້ທັງໝົດ: 291 ຄົນ
- ທີ່ມາ:** ຄິດໄລ່ຈາກຜົນໄດ້ຮັບຈາກແບບສໍາຫຼວດຜົນກະທົບຂອງ ໂຄວິດ-19 ຕໍ່ທຸລະກິດ ໂດຍ ສະພາການຄ້າ ແລະ ອຸດສາຫະກໍາ ແຫ່ງຊາດລາວ.

**ນະໂຍບາຍ ແລະ ມາດຕະການ ການຊ່ວຍເຫຼືອ ທີ່ຕ້ອງການຈາກລັດຖະບານ**

ນະໂຍບາຍ ແລະ ມາດຕະການ ການຊ່ວຍເຫຼືອ ທີ່ຕ້ອງການຈາກລັດຖະບານ ໝາຍເຖິງ ນະໂຍບາຍ ແລະ ມາດຕະການຕ່າງໆ ທີ່ຜູ້ປະກອບການທຸລະກິດ ເຫັນວ່າມີຄວາມຈໍາເປັນ ທີ່ລັດຖະບານສາມາດຊ່ວຍເຫຼືອ ເພື່ອຫຼຸດຜ່ອນຜົນກະທົບຂອງພະຍາດ ໂຄວິດ-19 ຕໍ່ກັບການດໍາເນີນທຸລະກິດ. ຕາຕະລາງທີ 1 ສະແດງໃຫ້ເຫັນວ່າ ຜູ້ປະກອບການສ່ວນໃຫຍ່ເຫັນວ່າ ນະໂຍບາຍດ້ານອາກອນ ເຊັ່ນ ການ ຫຼຸດ ອາກອນ ຫຼື ເລື່ອນຊໍາລະອາກອນ, ນະໂຍບາຍ ສາທາລະນຸປະໂພກ ເຊັ່ນ ຫຼຸດຄ່າໄຟຟ້າ, ນໍ້າປະປາ, ອິນເຕີເນັດ, ໂທລະສັບ, ນະໂຍບາຍດ້ານສິນເຊື້ອ ເຊັ່ນ ການເລື່ອນຊໍາລະດອກເບ້ຍ, ເລື່ອນຊໍາລະເງິນຕົ້ນ ເງິນກູ້ຢືມດອກເບ້ຍຕໍ່າ ຫຼື/ແລະ ການຄໍ້າປະກັນສິນເຊື້ອ, ນະໂຍບາຍດ້ານການ ໃຫ້ເງິນອຸດໜູນ ແກ່ ທຸລະກິດ ແລະ ປະຊາຊົນ ເພື່ອຊ່ວຍໃຫ້ຢູ່ລອດໄດ້ໃນໄລຍະການລະບາດ ຂອງພະຍາດໂຄວິດ 19, ແລະ ນະໂຍບາຍ ອຸດໜູນ ດ້ານແຮງງານ ແລະ ສະຫວັດດິການສັງຄົມ, ແມ່ນ ຫ້າ ອັນດັບຕົ້ນຕໍ ທີ່ພາກທຸລະກິດ ເຫັນວ່າມີຄວາມຈໍາເປັນເພື່ອຫຼຸດຜ່ອນຜົນກະທົບຂອງພະຍາດ ໂຄວິດ-19 ຕໍ່ກັບການດໍາເນີນທຸລະກິດ ແລະ ຕ້ອງການສະເໜີໃຫ້ ລັດຖະບານພິຈາລະນາ. ຜົນໄດ້ຮັບຕໍ່ກັບນະໂຍບາຍ ແລະ ມາດຕະການ ການຊ່ວຍເຫຼືອ ຕົ້ນຕໍ ທີ່ຕ້ອງການຈາກລັດຖະບານ ຂອງ ຂະແໜງການ “ທ່ອງທ່ຽວ”, “ກະສິກໍາ ປ່າໄມ້ ແລະ ປະມົງ”, ແລະ “ອຸດສາຫະກໍາ” ກໍ່ແມ່ນ ນະໂຍບາຍດ້ານອາກອນ, ນະໂຍບາຍ ດ້ານຄ່າສາທາລະນຸປະໂພກ, ແລະ ນະໂຍບາຍດ້ານສິນເຊື້ອ ເຊັ່ນດຽວກັນ (ຕາຕະລາງທີ 5 ໃນ ເອກະສານຊ້ອນທ້າຍ I)

ຕາຕະລາງທີ 1: ນະໂຍບາຍ ແລະ ມາດຕະການ ການຊ່ວຍເຫຼືອ ທີ່ຕ້ອງການຈາກລັດຖະບານ

	ນະໂຍບາຍ, ມາດຕະການຊ່ວຍເຫຼືອ ແລະ ອື່ນໆ	% ຂອງຜູ້ຕອບ
1	ນະໂຍບາຍດ້ານອາກອນ ເຊັ່ນ ການ ຫຼຸດ ອາກອນ ຫຼື ເລື່ອນຊຳລະອາກອນ	55%
2	ຫຼຸດຄ່າ ສາທາລະນະໂພກ ເຊັ່ນ ຫຼຸດຄ່າໄຟຟ້າ, ນໍ້າປະປາ, ອິນເຕີເນັດ, ໂທລະສັບ	48%
3	ນະໂຍບາຍດ້ານສິນເຊື້ອ ເຊັ່ນ ການເລື່ອນຊຳລະດອກເບ້ຍ, ເລື່ອນຊຳລະເງິນຕົ້ນ, ເງິນກູ້ຢືມດອກເບ້ຍຕໍ່າ ຫຼື/ແລະ ການຄ້ຳປະກັນສິນເຊື້ອ	44%
4	ໃຫ້ເງິນອຸດໜູນ ແກ່ທຸລະກິດ ແລະ ປະຊາຊົນ ເພື່ອຊ່ວຍໃຫ້ຢູ່ລອດໄດ້ໃນໄລຍະການລະບາດຂອງພະຍາດໂຄວິດ 19	26%
5	ນະໂຍບາຍ ອຸດໜູນ ດ້ານແຮງງານ ແລະ ສະຫວັດດີການສັງຄົມ	19%
6	ນະໂຍບາຍດ້ານພາສີ ເຊັ່ນ ການຫຼຸດພາສີນໍາເຂົ້າສິນຄ້າບຸລິມະສິດ	8%
7	ຢຸດການກັກໂຕ ໃຫ້ເລີ່ມທຸລະກິດໄດ້ຄືເກົ່າ	8%
8	ອໍານວຍຄວາມສະດວກໃຫ້ແກ່ການຂົນສົ່ງ, ນໍາເຂົ້າ ແລະ ສົ່ງອອກສິນຄ້າ	6%
9	ນະໂຍບາຍ ອຸດໜູນ ໃນການຊຳລະພັນທະທາງສັນຍາອື່ນໆ ເຊັ່ນ ຄ່າເຊົ່າອາຄານ	6%
10	ມີເຄື່ອງມືອຸປະກອນການແພດພ້ອມສໍາລັບທຸກຄົນ	5%
11	ນະໂຍບາຍເຈາະຈົງສະເພາະຕໍ່ແຕ່ລະຂະແໜງການ	5%
12	ອື່ນໆ	5%
13	ປັບປຸງຂັ້ນຕອນການເລີ່ມຕົ້ນ ແລະ ດໍາເນີນທຸລະກິດໃຫ້ສະດວກ	5%
14	ການກໍານົດ ແລະ ຄຸ້ມຄອງ ລາຄາສິນຄ້າຈໍາເປັນ	5%
15	ການກະຈາຍຂໍ້ມູນທີ່ທົ່ວເຖິງ	2%

ໝາຍເຫດ: 1. ຜູ້ຕອບແບບສອບຖາມ ຖືກຖາມວ່າ: ທ່ານຄິດວ່າ ລັດຖະບານ ຄວນມີການຊ່ວຍເຫຼືອ ດ້ານໃດແດ່ ເພື່ອບັນເທົາຜົນກະທົບຕໍ່ທຸລະກິດ? (ເລືອກໄດ້ສູງສຸດ 3 ຕົວເລືອກ). ຈໍານວນຜູ້ຕອບແບບສອບຖາມທັງໝົດ 474 ຄົນ, ຈໍານວນຄໍາຕອບທີ່ຖືກເລືອກທັງໝົດ 1180 ຄໍາຕອບ  
 ທີ່ມາ: ຄິດໄລ່ຈາກຜົນໄດ້ຮັບຈາກແບບສໍາຫຼວດຜົນກະທົບຂອງ ໂຄວິດ-19 ຕໍ່ທຸລະກິດ ໂດຍ ສະພາການຄ້າ ແລະ ອຸດສາຫະກໍາ ແຫ່ງຊາດລາວ.

**ພາກທີ II: ຄາດຄະເນຜົນກະທົບດ້ານລາຍຮັບຕໍ່ພາກທຸລະກິດ**

ອີງຕາມ ຜົນໄດ້ຮັບຈາກການສໍາຫຼວດ ຜົນກະທົບຂອງ ໂຄວິດ-19 ຕໍ່ທຸລະກິດ ໂດຍ ສະພາການຄ້າ ແລະ ອຸດສາຫະກໍາແຫ່ງຊາດລາວ ໃນພາກທີ I, ຮູບທີ 14 ສົມທຽບຜົນກະທົບຕໍ່ກັບລາຍຮັບ ລະຫວ່າງຂະແໜງການທຸລະກິດ, ສາມາດນໍາມາຄາດຄະເນຜົນກະທົບຕໍ່ລາຍລາຍຮັບໃນໄຕມາດທີ 1 ປີ 2020 ຂອງ ບາງຂະແໜງການທີ່ໄດ້ຮັບຜົນກະທົບຫຼັກ ຈາກ ໂຄວິດ-19 ໄດ້ຄື: ອີງຕາມ ຕາຕະລາງທີ 2 ທີ່ສະແດງໃຫ້ເຫັນການຄາດຄະເນຜົນກະທົບຂອງ ໂຄວິດ-19 ຕໍ່ລາຍຮັບຂອງທຸລະກິດໃນໄຕມາດທີ 1 ຂອງປີ 2020 ແມ່ນເຫັນວ່າ ຜົນກະທົບໂດຍລວມຕໍ່ລາຍຮັບຂອງພາກທຸລະກິດໃນສປປ ລາວ ໃນໄຕມາດທີ 1 ຂອງປີ 2020 ແມ່ນເທົ່າກັບປະມານ 1.17 ຕື້ໂດລາສະຫະລັດ (ບໍ່ລວມຜົນກະທົບຕໍ່ທຸລະກິດຂະແໜງການສະໜອງ ໄຟຟ້າ, ອາຍແກັສ ຕ່າງ ແລະ ຂະແໜງ ອຸດສາຫະກໍາບໍ່ແຮ່ ແລະ ການຂຸດຄົ້ນ) ຫຼື ເທົ່າກັບ

ປະມານ 5.6% ຂອງຄາດຄະເນມູນຄ່າລວມຍອດຜະລິດຕະພັນພາຍໃນ (GDP) ຂອງ ສປປ ລາວ ຂອງປີ 2020<sup>2</sup>. ໃນນີ້ ເຫັນວ່າ ຂະແໜງການທີ່ມີຜົນກະທົບສູງກວ່າໝູ່ ອີງຕາມຈຳນວນມູນຄ່າຄວາມເສຍຫາຍຕໍ່ລາຍຮັບ ແມ່ນ ຂະແໜງ ກະສິກຳ, ປ່າໄມ້ ແລະ ການປະມົງ ເຊິ່ງ ຄາດຄະເນຜົນເສຍຫາຍຕໍ່ກັບລາຍຮັບຂອງໄຕມາດທີ 1 ປີ 2020 ແມ່ນເທົ່າກັບ ປະມານ 292 ລ້ານໂດລາສະຫະລັດ.

ເຖິງຢ່າງໃດກໍຕາມ ການຄາດຄະເນຜົນກະທົບດ້ານລາຍຮັບຕໍ່ພາກທຸລະກິດນີ້ ເປັນພຽງການຄາດຄະເນເບື້ອງຕົ້ນ ອີງໃສ່ສະຖິຕິຂໍ້ມູນໂຕເລກຂອງປີຜ່ານມາ, ແລະ ອີງໃສ່ບາງຂໍ້ສົມມຸດຕິຖານໃນການຄິດໄລ່ (ລາຍລະອຽດຂອງວິທີການ ຄິດໄລ່ ແລະ ສົມມຸດຕິຖານທີ່ໃຊ້ໃນການຄິດໄລ່ ຢູ່ໃນເອກະສານຊ້ອນທ້າຍທີ II), ເຊິ່ງບໍ່ໝາຍຄວາມວ່າຈະເປັນໂຕເລກ ຜົນກະທົບຕົວຈິງທີ່ເກີດຂຶ້ນໃນລະບົບເສດຖະກິດ ຂອງ ສປປ ລາວ. ຈຸດປະສົງຂອງການຄາດຄະເນຜົນກະທົບດ້ານລາຍ ຮັບຕໍ່ພາກທຸລະກິດ ນີ້ ແມ່ນ ເພື່ອປະກອບເປັນຂໍ້ມູນເພີ່ມເຕີມໃຫ້ແກ່ຂະແໜງການທີ່ກ່ຽວຂ້ອງຂອງພາກລັດ ແລະ ພາກສ່ວນອື່ນໆທີ່ນຳໃຊ້ຂໍ້ມູນ ເຫັນເຖິງພາບລວມມູນຄ່າຄວາມເສຍຫາຍທີ່ເກີດຂຶ້ນຕໍ່ທຸລະກິດ ໃນ ສປປ ລາວ ແລະ ເພື່ອ ນຳໃຊ້ໃນການ ປະເມີນ, ກຳນົດ ນະໂຍບາຍ ຫຼື ມາດຕະການຊ່ວຍເຫຼືອເພື່ອຟື້ນຟູຈາກຜົນກະທົບຂອງພະຍາດໂຄວິດ-19 ທີ່ເໝາະສົມ ໃນໄລຍະສັ້ນນີ້. ໂຕເລກການຄາດຄະເນຜົນກະທົບດ້ານລາຍຮັບຕໍ່ພາກທຸລະກິດນີ້ ອາດຈະມີການປັບປ່ຽນ ເພີ່ມເຕີມ ໃນໄລຍະຕໍ່ໄປ ຖ້າຫາກວ່າການແຜ່ລະບາດຂອງພະຍາດໂຄວິດ-19 ມີການແກ່ຍາວເພີ່ມເຕີມ ທັງພາຍໃນປະເທດ ແລະ ໃນທົ່ວໂລກ.

ຕາຕະລາງ ທີ 2: ຄາດຄະເນຜົນກະທົບດ້ານລາຍຮັບຕໍ່ພາກທຸລະກິດໃນໄຕມາດທີ 1 ປີ 2020

ຂະແໜງການ	ລາຍຮັບ/ຄາດຄະເນ ລາຍຮັບ ປີ 2019 (ຫົວໜ່ວຍ 1 ລ້ານ ໂດລາສະຫະລັດ)	ຄາດຄະເນ ລາຍຮັບ ຕໍ່ 1 ໄຕມາດ (ຫົວໜ່ວຍ 1 ລ້ານ ໂດລາສະຫະລັດ)	ຜົນກະທົບຕໍ່ລາຍຮັບ ຂອງໄຕມາດ 1 2020 (ສະເລ່ຍ % ຫຼຸດລົງ ທຽບກັບໄຕມາດ ທີ 1 ຂອງ 2019)	ຜົນກະທົບຕໍ່ລາຍຮັບ ໃນ ໄຕມາດທີ 1 ປີ 2020 (ຫົວໜ່ວຍ 1 ລ້ານ ໂດ ລາສະຫະລັດ)
ກະສິກຳ, ປ່າໄມ້ ແລະ ການປະມົງ	2,856.21	714.05	41%	292.76
ຂາຍຍົກ, ຂາຍຍ່ອຍ ແລະ ສ້ອມແປງລົດ	2,232.32	558.08	51%	284.62
ອຸດສາຫະກຳປຸງແຕ່ງ	1,421.40	355.35	52%	184.78
ກໍ່ສ້າງ	1,534.06	383.52	43%	164.91
ທ່ອງທ່ຽວ	934.71	233.67	56%	129.69
ບໍລິການ ດ້ານການເງິນ ແລະ ປະກັນໄພ	603.44	150.86	46%	69.40
ການສຶກສາ	432.56	108.14	30%	32.44
ການບໍລິການອື່ນໆ	307.53	76.88	26%	19.99
<b>ລວມ ຄາດຄະເນຜົນກະທົບຕໍ່ລາຍຮັບຂອງທຸລະກິດໃນໄຕມາດທີ 1 ປີ 2020</b>				<b>1,178.59*</b>

\*ໝາຍເຫດ: ລາຍລະອຽດຂອງການຄິດໄລ່ ແລະ ສົມມຸດຕິຖານທີ່ໃຊ້ໃນການຄິດໄລ່ ແມ່ນ ຢູ່ໃນເອກະສານຊ້ອນທ້າຍທີ II

<sup>2</sup> ຄາດຄະເນ GDP ຂອງ ສປປ ລາວ ຂອງປີ 2020 ໃນ International Monetary Fund's World Economic Outlook Database, October 2019 ເທົ່າກັບປະມານ 21.21 ຕື້ໂດລາສະຫະລັດ



### ພາກທີ III: ສະຫຼຸບ

ການແຜ່ລະບາດຂອງ ໂຄວິດ-19 ໃນ ສປປ ລາວ ໃນໄລຍະຫຼາຍເດືອນ ທີ່ຜ່ານມາ ໄດ້ສົ່ງຜົນກະທົບໃຫ້ກັບຜູ້ປະກອບການທຸລະກິດ ແລະ ແຮງງານ ໃນຂະແໜງການຕ່າງໆ ໃນທົ່ວປະເທດຢ່າງຫຼວງຫຼາຍ. ອີງຕາມການສຳຫຼວດຜົນກະທົບຂອງພະຍາດ ໂຄວິດ-19 ຕໍ່ທຸລະກິດ ໂດຍ ສະພາການຄ້າ ແລະ ອຸດສາຫະກຳ ແຫ່ງຊາດລາວ ໃນເດືອນ ເມສາ 2020 ທີ່ມີຜູ້ປະກອບການເຂົ້າຮ່ວມຕອບແບບສອບຖາມທັງໝົດ 474 ຄົນ, ສາມາດສະຫຼຸບໃຫ້ເຫັນໄດ້ວ່າ ອີງໃສ່ສະຖານະການ ການແຜ່ລະບາດຂອງພະຍາດໂຄວິດ 19 ຕໍ່ການດຳເນີນທຸລະກິດ, ມີເຖິງ 36% ຂອງຜູ້ປະກອບການ ທີ່ເຫັນວ່າ ຕົນເອງມີຄວາມສ່ຽງ 100 ເປີເຊັນ ທີ່ຈະຕ້ອງຢຸດເຊົາກິດຈະການ. ຖ້າຫາກສົມທຽບຄວາມສ່ຽງດັ່ງກ່າວ ລະຫວ່າງທຸລະກິດທີ່ນຳໂດຍຜູ້ປະກອບການຍິງ ແລະ ຊາຍ ເຫັນວ່າ ຜູ້ປະກອບການຍິງຄາດວ່າຕົນເອງຈະມີຄວາມສ່ຽງສູງທີ່ຈະຕ້ອງຢຸດເຊົາກິດຈະການ ຫຼາຍກວ່າຜູ້ປະກອບການຊາຍ. ຖ້າຫາກສົມທຽບຜົນກະທົບຂອງການແຜ່ລະບາດ ຂອງ ໂຄວິດ 19 ລະຫວ່າງຂະແໜງການທຸລະກິດ ຕ່າງໆ ໃນດ້ານຄວາມສ່ຽງທີ່ອາດຈະຕ້ອງຢຸດເຊົາກິດຈະການ ແມ່ນເຫັນໄດ້ວ່າ ຜູ້ປະກອບການໃນຂະແໜງ “ການບໍລິການຂົນສົ່ງ ແລະ ສາງສິນຄ້າ”, ແລະ “ການບໍລິການທີ່ພັກເຊົາ ແລະ ອາຫານ” ເຫັນວ່າ ຕົນເອງມີຄວາມສ່ຽງສູງທີ່ຈະຕ້ອງຢຸດເຊົາກິດຈະການ ຫຼາຍກວ່າຂະແໜງການອື່ນໆ. ໃນດ້ານຜົນກະທົບທາງດ້ານແຮງງານ, ຜົນໄດ້ຮັບຈາກການສຳຫຼວດ ສະແດງໃຫ້ເຫັນວ່າ ເກືອບ 40% ຂອງຜູ້ປະກອບການຄາດວ່າ ຕົນເອງຈະຕ້ອງໄດ້ປົດພະນັກງານອອກເກີນເຄິ່ງໜຶ່ງຂອງຈຳນວນພະນັກງານ ທັງໝົດຂອງຕົນ, ເຊິ່ງຖ້າຫາກປຽບທຽບລະຫວ່າງຂະແໜງການທຸລະກິດຕ່າງໆ ຈະເຫັນວ່າ ຜູ້ປະກອບການໃນຂະແໜງທຸລະກິດທີ່ຕິດພັນກັບການທ່ອງທ່ຽວ ຄື ໃນຂະແໜງ “ການບໍລິການທີ່ພັກເຊົາ ແລະ ອາຫານ” ແລະ “ສິລະປະ, ການບັນເທີງ ແລະ ພັກຜ່ອນ” ໂດຍສະເລ່ຍແລ້ວ ປະເມີນວ່າຈະມີການປົດພະນັກງານຂອງຕົນອອກຫຼາຍກວ່າຂະແໜງການອື່ນໆ ຄື ປົດພະນັກງານອອກເກີນ 50% ຂອງພະນັກງານທັງໝົດຂອງຕົນ. ໃນດ້ານຜົນກະທົບຕໍ່ກັບລາຍຮັບຈາກດຳເນີນທຸລະກິດ ໃນຊ່ວງໄລຍະໄຕມາດທີ 1 ຂອງປີ 2020 ທຽບກັບລາຍຮັບຂອງ ໄຕມາດທີ 1 ຂອງປີ 2019, ເຫັນວ່າ ມີຜູ້ປະກອບການເຖິງ 27% ທີ່ມີລາຍຮັບຫຼຸດລົງ ເກີນ 80% ເມື່ອທຽບກັບລາຍຮັບຂອງປີ 2019, ເຊິ່ງ ຖ້າສົມທຽບຄ່າສະເລ່ຍເປີເຊັນຂອງຜົນກະທົບຂອງລາຍຮັບ ຂອງແຕ່ລະຂະແໜງການ ຈະເຫັນວ່າມີຜົນກະທົບ ຄ້າຍຄືກັບຜົນກະທົບທາງດ້ານແຮງງານ ຄື ຜູ້ປະກອບການ ໃນຂະແໜງການທີ່ຕິດພັນກັບການທ່ອງທ່ຽວ ຄື ຜູ້ປະກອບການໃນຂະແໜງ “ສິລະປະ, ການບັນເທີງ ແລະ ພັກຜ່ອນ” ແລະ “ການບໍລິການທີ່ພັກເຊົາ ແລະ ອາຫານ” ໂດຍສະເລ່ຍແລ້ວ ປະເມີນວ່າຕົນເອງຈະມີລາຍຮັບ ຈາກການດຳເນີນທຸລະກິດ ຂອງໄຕມາດທີ 1 ປີ 2020 ທຽບກັບໄຕມາດດຽວກັນຂອງປີ 2019 ຫຼຸດລົງຫຼາຍກວ່າຂະແໜງການອື່ນໆ ຄື ຫຼຸດລົງ 58% ແລະ 53% ຕາມລຳດັບ. ຢ່າງໃດກໍຕາມ ຜູ້ປະກອບການ ໃນຂະແໜງການ “ອຸດສາຫະກຳປຸງແຕ່ງ” ແລະ “ຂາຍຍົກ, ຂາຍຍ່ອຍ ແລະ ສ້ອມແປງລົດ” ໂດຍ ສະເລ່ຍແລ້ວ ກໍປະເມີນວ່າ ລາຍຮັບຂອງຕົນຫຼຸດລົງ ເກີນ 50% ເຊັ່ນດຽວກັນ ເມື່ອທຽບກັບລາຍຮັບຂອງປີ 2019. ສຳລັບ ທຸລະກິດທີ່ຕັ້ງຢູ່ ແລະ ບໍ່ຕັ້ງຢູ່ ໃນເຂດເສດຖະກິດພິເສດ, ເຂດເສດຖະກິດສະເພາະ ຫຼື ເຂດສຳປະທານ, ຜົນໄດ້ຮັບຈາກການສຳຫຼວດ ສະແດງໃຫ້ເຫັນວ່າ ທຸລະກິດທີ່ຕັ້ງຢູ່ ນອກເຂດດັ່ງກ່າວ ຈະໄດ້ຮັບຜົນກະທົບ ຫຼາຍກວ່າ ທຸລະກິດທີ່ຕັ້ງຢູ່ໃນເຂດດັ່ງກ່າວ ທັງໃນດ້ານ ລາຍຮັບ ແລະ ດ້ານແຮງງານ.

ນະໂຍບາຍ ແລະ ມາດຕະການ ການຊ່ວຍເຫຼືອ ທີ່ຜູ້ປະກອບການ ເຫັນວ່າມີຄວາມຈຳເປັນ ທີ່ລັດຖະບານສາມາດຊ່ວຍເຫຼືອ ເພື່ອຫຼຸດຜ່ອນຜົນກະທົບຂອງ ໂຄວິດ-19 ຕໍ່ກັບການດຳເນີນທຸລະກິດ, ອີງຕາມຜົນໄດ້ຮັບຈາກການສຳຫຼວດຜົນກະທົບຂອງ ໂຄວິດ-19 ຕໍ່ທຸລະກິດ ສະແດງໃຫ້ເຫັນວ່າ ຜູ້ປະກອບການສ່ວນໃຫຍ່ ເຫັນວ່າ ນະໂຍບາຍດ້ານອາກອນ ເຊັ່ນ ການ ຫຼຸດ ອາກອນ ຫຼື ເລື່ອນຊຳລະອາກອນ, ນະໂຍບາຍ ສາທາລະນະປະໂຫກ ເຊັ່ນ ຫຼຸດຄ່າໄຟຟ້າ, ນ້ຳປະປາ, ອິນເຕີເນັດ, ໂທລະສັບ, ນະໂຍບາຍດ້ານສິນເຊື້ອ ເຊັ່ນ ການເລື່ອນຊຳລະດອກເບ້ຍ, ເລື່ອນຊຳລະເງິນຕົ້ນ, ເງິນກູ້ຢືມດອກເບ້ຍຕໍ່າ ຫຼື/ ແລະ ການຄ້ຳປະກັນສິນເຊື້ອ, ນະໂຍບາຍດ້ານການໃຫ້ເງິນອຸດໜູນ ແກ່ ທຸລະກິດ ແລະ ປະຊາຊົນ ເພື່ອຊ່ວຍໃຫ້ຢູ່ລອດໄດ້ ໃນໄລຍະການລະບາດ ຂອງພະຍາດໂຄວິດ 19, ແລະ ນະໂຍບາຍ ອຸດໜູນ ດ້ານແຮງງານ ແລະ ສະຫວັດດີການ

ສັງຄົມ, ແມ່ນ ຫ້າ ອັນດັບຕົ້ນຕໍ ທີ່ພາກທຸລະກິດ ເຫັນວ່າມີຄວາມຈຳເປັນເພື່ອຫຼຸດຜ່ອນຜົນກະທົບຂອງພະຍາດ ໂຄວິດ-19 ຕໍ່ກັບການດຳເນີນທຸລະກິດ ແລະ ຕ້ອງການສະເໜີໃຫ້ ລັດຖະບານພິຈາລະນາ ໃນໄລຍະນີ້.

ອີງຕາມ ຜົນໄດ້ຮັບຈາກການສຳຫຼວດ ຜົນກະທົບຂອງ ໂຄວິດ-19 ຕໍ່ທຸລະກິດ ໂດຍ ສະພາການຄ້າ ແລະ ອຸດສາຫະກຳແຫ່ງຊາດລາວ, ສາມາດນຳມາຄາດຄະເນຜົນກະທົບຕໍ່ລາຍລາຍຮັບໃນໄຕມາດທີ 1 ປີ 2020 ຂອງພາກທຸລະກິດ ເຊິ່ງ ເທົ່າກັບປະມານ 1.17 ຕື້ໂດລາສະຫະລັດ (ບໍ່ລວມຜົນກະທົບຕໍ່ລາຍຮັບຂອງທຸລະກິດໃນຂະແໜງການສະໜອງໄຟຟ້າ, ອາຍແກັສ ຕ່າງ ແລະ ຂະແໜງ ອຸດສາຫະກຳບໍ່ແຮ່ ແລະ ການຂຸດຄົ້ນ) ຫຼື ເທົ່າກັບປະມານ 5.6% ຂອງ ຄາດຄະເນ GDP ປີ 2020 ຂອງ ສປປ ລາວ. ໃນນີ້ ເຫັນວ່າ ຂະແໜງການທີ່ມີຜົນກະທົບສູງກວ່າໝູ່ ອີງຕາມຈຳນວນມູນຄ່າຄວາມເສຍຫາຍຕໍ່ລາຍຮັບ ແມ່ນ ຂະແໜງ ກະສິກຳ, ປ່າໄມ້ ແລະ ການປະມົງ ເຊິ່ງ ຄາດຄະເນຜົນເສຍຫາຍຕໍ່ກັບລາຍຮັບແມ່ນ ເທົ່າກັບປະມານ 292 ລ້ານໂດລາສະຫະລັດ ໃນໄຕມາດທີ 1 ຂອງປີ 2020. ການຄາດຄະເນຜົນກະທົບດ້ານລາຍຮັບຕໍ່ພາກທຸລະກິດແມ່ນ ອີງໃສ່ສະຖິຕິຂໍ້ມູນໂຕເລກຂອງປີຜ່ານມາ ທີ່ມີໃນປະຈຸບັນ, ແລະ ອີງໃສ່ບາງຂໍ້ສົມມຸດຕິຖານໃນການຄິດໄລ່, ເຊິ່ງບໍ່ໝາຍຄວາມວ່າຈະເປັນໂຕເລກຜົນກະທົບຕົວຈິງທີ່ເກີດຂຶ້ນ. ຈຸດປະສົງຂອງການ ຄາດຄະເນຜົນກະທົບດ້ານລາຍຮັບຕໍ່ພາກທຸລະກິດ ນີ້ ແມ່ນ ເພື່ອປະກອບເປັນຂໍ້ມູນເພີ່ມເຕີມໃຫ້ແກ່ຂະແໜງການທີ່ກ່ຽວຂ້ອງຂອງພາກລັດ ນຳໃຊ້ໃນການ ປະເມີນ ຫຼື ກຳນົດນະໂຍບາຍ ຫຼື ມາດຕະການຊ່ວຍເຫຼືອເພື່ອບັນເທົາຜົນກະທົບ ທີ່ເໝາະສົມໃນໄລຍະສັ້ນນີ້. ໂຕເລກການຄາດຄະເນຜົນກະທົບດ້ານລາຍຮັບຕໍ່ພາກທຸລະກິດນີ້ ອາດຈະມີການປັບປ່ຽນເພີ່ມເຕີມ ໃນໄລຍະກາງ ຖ້າຫາກວ່າການແຜ່ລະບາດຂອງພະຍາດໂຄວິດ-19 ມີການແກ່ຍາວເພີ່ມເຕີມ ທັງພາຍໃນປະເທດ ແລະ ໃນທົ່ວໂລກ.

ການສຳຫຼວດໃນຄັ້ງນີ້ ແມ່ນ ການສຳຫຼວດຂໍ້ມູນ ຜົນກະທົບຂອງພະຍາດ ໂຄວິດ-19 ຕໍ່ກັບການດຳເນີນທຸລະກິດ ສະເພາະໃນໄລຍະການແຜ່ລະບາດຂອງພະຍາດ ໂຄວິດ-19 ເຊິ່ງອາດຈະສາມາດສະແດງໃຫ້ເຫັນເຖິງ ຜົນກະທົບ ແລະ ຂໍ້ສະເໜີວິທີແກ້ໄຂຜົນກະທົບ, ແລະ ການຄາດຄະເນຜົນກະທົບ ໃນໄລຍະສັ້ນເທົ່ານັ້ນ. ດັ່ງນັ້ນ, ສະພາການຄ້າ ແລະ ອຸດສາຫະກຳແຫ່ງຊາດລາວ ຈຶ່ງມີເປົ້າໝາຍໃນການເຮັດການສຳຫຼວດ ຄັ້ງທີ ສອງ ເຊິ່ງ ຄາດວ່າຈະສາມາດສະແດງໃຫ້ເຫັນເຖິງ ຜົນກະທົບ ແລະ ຂໍ້ສະເໜີວິທີແກ້ໄຂຜົນກະທົບຂອງພະຍາດໂຄວິດ-19 ໃນໄລຍະການຟື້ນຟູຈາກຜົນກະທົບຂອງພະຍາດໂຄວິດ-19 ກໍ່ຄືໄລຍະ ກາງ ຫາ ໄລຍະຍາວ ທີ່ອາດມີການປ່ຽນແປງຈາກໄລຍະສັ້ນ ຫຼືໄລຍະການແຜ່ລະບາດຂອງພະຍາດດັ່ງກ່າວນີ້. ການສຳຫຼວດ ຄັ້ງທີ ສອງ ອາດລວມໄປເຖິງ ການສຶກສາ ການປັບປ່ຽນຮູບແບບການດຳເນີນທຸລະກິດຂອງຜູ້ປະກອບການໃນໄລຍະການຟື້ນຟູຈາກຜົນກະທົບຂອງພະຍາດ ໂຄວິດ-19 ພ້ອມທັງ ປະເມີນຈຳນວນເງິນໝູນວຽນທີ່ຈຳເປັນເພື່ອໃຫ້ພາກທຸລະກິດສາມາດຟື້ນຟູຈາກຜົນກະທົບຂອງພະຍາດ ໂຄວິດ-19, ແລະ ເພື່ອປະເມີນຄືນປະສິດຕິຜົນຂອງມາດຕະການ ແລະ ນະໂຍບາຍຊ່ວຍເຫຼືອຕ່າງໆ ໃນໄລຍະຜ່ານມາ ແລະ ດ້ານອື່ນໆ. ໂດຍການເຮັດການສຳຫຼວດໃນໄລຍະຕໍ່ໄປຢ່າງຕໍ່ເນື່ອງ ຈະສາມາດຊ່ວຍໃຫ້ ສະພາການຄ້າ ແລະ ອຸດສາຫະກຳ ແຫ່ງຊາດລາວ ລວມທັງພາກສ່ວນອື່ນໆທີ່ນຳໃຊ້ຂໍ້ມູນເຫຼົ່ານີ້ ສາມາດປະເມີນຜົນກະທົບຂອງພະຍາດ ໂຄວິດ-19 ຢ່າງຕໍ່ເນື່ອງເປັນແຕ່ລະໄລຍະ.

**ເອກະສານຊ້ອນທ້າຍ I -ຕາຕະລາງປຽບທຽບ ຂະແໜງ ທ່ອງທ່ຽວ, ກະສິກໍາ ແລະ ອຸດສາຫະກໍາປຸງແຕ່ງ**

**ຕາຕະລາງທີ 3: ປຽບທຽບຜົນກະທົບດ້ານຄວາມສ່ຽງ ຕໍ່ການຢຸດເຊົາກິດຈະການ (%ຂອງຜູ້ຕອບ)**

ຄວາມສ່ຽງ/ຂະແໜງການ	ທ່ອງທ່ຽວ	ກະສິກໍາ, ປ່າໄມ້ ແລະ ການປະມົງ	ອຸດສາຫະກໍາປຸງແຕ່ງ
100 ເປີເຊັນຢຸດກິດຈະການ	47%	36%	31%
80 ເປີເຊັນຢຸດກິດຈະການ	15%	8%	15%
50 ເປີເຊັນຢຸດກິດຈະການ	6%	11%	9%
30 ເປີເຊັນຢຸດກິດຈະການ	1%	0%	10%
ຢຸດ 3 ເດືອນ ຂຶ້ນໄປ	19%	14%	12%
ຢຸດຊົ່ວຄາວ 2 ເດືອນ	6%	8%	3%
ຢຸດຊົ່ວຄາວ 1 ເດືອນ	6%	19%	18%
0 ເປີເຊັນຢຸດກິດຈະການ	0%	3%	3%
<b>ລວມຜູ້ຕອບ</b>	<b>126</b>	<b>36</b>	<b>68</b>

**ໝາຍເຫດ:**

- ຜູ້ປະກອບການຖືກຖາມວ່າ: 1) ປະເພດຂອງທຸລະກິດຂອງທ່ານແມ່ນຫຍັງ? ແລະ 2) ອີງໃສ່ສະຖານະການການແຜ່ລະບາດຂອງ ໂຄວິດ 19 ຄວາມສ່ຽງຕໍ່ການສູນເສຍ ຫຼື ຕ້ອງຢຸດເຊົາ ທຸລະກິດ/ກິດຈະການຮ້ານຄ້າ ຂອງທ່ານ ມີຫຼາຍປານໃດ?
  - ຂະແໜງການທ່ອງທ່ຽວ ໃນນີ້ ລວມເອົາ ຂະແໜງ ບໍລິການທີ່ພັກເຊົາ ແລະ ອາຫານ, ແລະ ຂະແໜງ ສິນລະປະ, ການບັນເທີງ ແລະ ພັກຜ່ອນ
- ທີ່ມາ:** ຄິດໄລ່ຈາກຜົນໄດ້ຮັບຈາກແບບສໍາຫຼວດຜົນກະທົບຂອງ ໂຄວິດ-19 ຕໍ່ທຸລະກິດ ໂດຍ ສະພາການຄ້າ ແລະ ອຸດສາຫະກໍາ ແຫ່ງຊາດ ລາວ.

**ຕາຕະລາງທີ 4: ປຽບທຽບຜົນກະທົບດ້ານຄວາມສ່ຽງໃນການປິດພະນັກງານ (% ຂອງຜູ້ຕອບ)**

ປິດພະນັກງານ/ຂະແໜງການ	ທ່ອງທ່ຽວ	ກະສິກໍາ, ປ່າໄມ້ ແລະ ການປະມົງ	ອຸດສາຫະກໍາປຸງແຕ່ງ
ບໍ່ປິດ	13%	41%	41%
ປິດ 1 - 30%	13%	7%	10%
ປິດ 31-50%	22%	11%	11%
ປິດ 51-70%	17%	22%	7%
ປິດ 71-90%	17%	11%	18%
ປິດອອກເກີນ 90%	19%	7%	13%
<b>ລວມຜູ້ຕອບ</b>	<b>118</b>	<b>27</b>	<b>61</b>

**ໝາຍເຫດ:**

- ຜູ້ປະກອບການຖືກຖາມວ່າ: 1) ປະເພດຂອງທຸລະກິດຂອງທ່ານແມ່ນຫຍັງ? 2) ຈໍານວນພະນັກງານ ກ່ອນມີຜົນກະທົບ ຈາກການແຜ່ລະບາດ ໂຄວິດ 19 ມີຈັກຄົນ? ແລະ 3) ທ່ານຄາດວ່າ ຈະຕ້ອງຫຼຸດຈໍານວນພະນັກງານ ຫຼື ໃຫ້ອອກຈາກວຽກ ຈັກຄົນ ຍ້ອນຜົນກະທົບຂອງ ການແຜ່ລະບາດ ໂຄວິດ 19 ?
  - ຂະແໜງການທ່ອງທ່ຽວ ໃນນີ້ ລວມເອົາ ຂະແໜງ ບໍລິການທີ່ພັກເຊົາ ແລະ ອາຫານ, ແລະ ຂະແໜງ ສິນລະປະ, ການບັນເທີງ ແລະ ພັກຜ່ອນ
- ທີ່ມາ:** ຄິດໄລ່ຈາກຜົນໄດ້ຮັບຈາກແບບສໍາຫຼວດຜົນກະທົບຂອງ ໂຄວິດ-19 ຕໍ່ທຸລະກິດ ໂດຍ ສະພາການຄ້າ ແລະ ອຸດສາຫະກໍາ ແຫ່ງຊາດ ລາວ.

ຕາຕະລາງທີ 5: ປຽບທຽບຜົນກະທົບຕໍ່ກັບລາຍຮັບໄຕມາດ 1 ປີ 2020 ທຽບກັບ ໄຕມາດ 1 ປີ 2019 (% ຂອງຜູ້ຕອບ)

ລາຍຮັບຫຼຸດລົງ / ຂະແໜງການ	ທ່ອງທ່ຽວ	ກະສິກໍາ, ປ່າໄມ້ ແລະ ການປະມົງ	ອຸດສາຫະກຳປຸງແຕ່ງ
0%	15%	25%	16%
1 - 20%	9%	10%	13%
21-40%	12%	15%	13%
41-60%	8%	15%	10%
61-80%	19%	15%	13%
81-100%	37%	20%	35%
ລວມຜູ້ຕອບ	89	20	31

**ໝາຍເຫດ:**

- ຜູ້ປະກອບການຖືກຖາມວ່າ: 1) ປະເພດຂອງທຸລະກິດຂອງທ່ານແມ່ນຫຍັງ? 2) ລາຍຮັບຈາກທຸລະກິດ/ການຄ້າ ຂອງທ່ານ ໃນໄລຍະ ສະຖານະການການແຜ່ລະບາດຂອງ ໂຄວິດ 19 ( ລາຍຮັບ ຂອງ ໄຕມາດທີ 1 ຂອງປີ 2020)? ແລະ 3) ທ່ານຄາດວ່າ ຈະຕ້ອງຫຼຸດຈານວນພະນັກງານ ຫຼື ໃຫ້ອອກຈາກວຽກ ຈັກຄິນ ຍ້ອນຜົນກະທົບຂອງການແຜ່ລະບາດ ໂຄວິດ 19 ?.
  - ຂະແໜງການທ່ອງທ່ຽວ ໃນນີ້ ລວມເອົາ ຂະແໜງ ບໍລິການທີ່ພັກເຊົາ ແລະ ອາຫານ, ແລະ ຂະແໜງ ສິນລະປະ, ການບັນເທີງ ແລະ ພັກຜ່ອນ
- ທີ່ມາ:** ຄິດໄລ່ຈາກຜົນໄດ້ຮັບຈາກແບບສຳຫຼວດຜົນກະທົບຂອງ ໂຄວິດ-19 ຕໍ່ທຸລະກິດ ໂດຍ ສະພາການຄ້າ ແລະ ອຸດສາຫະກຳ ແຫ່ງຊາດລາວ.

ຕາຕະລາງທີ 6: ປຽບທຽບຄວາມສ່ຽງອຸປະສັກຕໍ່ການສືບຕໍ່ກິດຈະການ (% ຂອງຜູ້ຕອບ)

ອຸປະສັກໃນການສືບຕໍ່ກິດຈະການ	ທ່ອງທ່ຽວ	ກະສິກໍາ, ປ່າໄມ້ ແລະ ການປະມົງ	ອຸດສາຫະກຳປຸງແຕ່ງ
ບໍ່ສາມາດຈ່າຍເງິນເດືອນພະນັກງານ	70%	45%	55%
ບໍ່ສາມາດຊຳລະດອກເບ້ຍແລະເດີນທຶນເງິນກູ້	69%	61%	40%
ຕ້ອງໄດ້ປິດພະນັກງານ	43%	12%	34%
ຕ້ອງໄດ້ປິດກິດຈະການຊົ່ວຄາວ	31%	30%	25%
ບໍ່ສາມາດຊຳລະອາກອນ	27%	12%	20%
ຕ້ອງປິດກິດຈະການຖາວອນ	13%	3%	15%
ຄວາມຕ້ອງການຕໍ່ສິນຄ້າ ແລະ ການບໍລິການ ທີ່ຫຼຸດລົງ	13%	39%	46%
ອຸປະສັກຕໍ່ການຂົນສົ່ງສິນຄ້າພາຍໃນປະເທດ	-	33%	9%
ບໍ່ສາມາດສົ່ງອອກ ສິນຄ້າໄດ້ ເນື່ອງມາຈາກ ການປິດດ່ານ	-	15%	14%
ບໍ່ສາມາດນຳເຂົ້າ ວັດຖຸດິບການຜະລິດ ໄດ້ ເນື່ອງມາຈາກການປິດ	-	15%	18%
ອື່ນໆ	13%	3%	8%
ລວມຜູ້ຕອບ	120	33	65

**ໝາຍເຫດ:**

- ຜູ້ປະກອບການຖືກຖາມວ່າ: 1) ປະເພດຂອງທຸລະກິດຂອງທ່ານແມ່ນຫຍັງ? ດ້ານໃດແດ່ ທີ່ທ່ານຄິດວ່າໄດ້ຮັບຜົນກະທົບຫຼາຍກວ່າໝູ່ ຈາກການແຜ່ລະບາດຂອງ ໂຄວິດ 19? (ສາມາດເລືອກໄດ້ 0 ຫາ 3 ຕົວເລືອກ).
  - ຂະແໜງການທ່ອງທ່ຽວ ໃນນີ້ ລວມເອົາ ຂະແໜງ ບໍລິການທີ່ພັກເຊົາ ແລະ ອາຫານ, ແລະ ຂະແໜງ ສິນລະປະ, ການບັນເທີງ ແລະ ພັກຜ່ອນ
- ທີ່ມາ:** ຄິດໄລ່ຈາກຜົນໄດ້ຮັບຈາກແບບສຳຫຼວດຜົນກະທົບຂອງ ໂຄວິດ-19 ຕໍ່ທຸລະກິດ ໂດຍ ສະພາການຄ້າ ແລະ ອຸດສາຫະກຳ ແຫ່ງຊາດລາວ.

ຕາຕະລາງທີ 7: ປຽບທຽບ ດ້ານ ການຊ່ວຍເຫຼືອຈາກພາກລັດທີ່ຕ້ອງການ (% ຂອງຜູ້ຕອບ)

ການຊ່ວຍເຫຼືອຈາກພາກລັດທີ່ຕ້ອງການຂອງຂະແໜງທ່ອງທ່ຽວ	ທ່ອງທ່ຽວ	ກະສິກໍາ, ປ່າໄມ້ ແລະ ການປະມົງ	ອຸດສາຫະກຳປຸງ ແຕ່ງ
ນະໂຍບາຍດ້ານອາກອນ ເຊັ່ນ ການ ຫຼຸດ ອາກອນ ຫຼື ເລື່ອນຊຳລະອາກອນ	67%	52%	42%
ຫຼຸດຄ່າ ສາທາລະນະປະໂພກ ເຊັ່ນ ຫຼຸດຄ່າໄຟຟ້າ, ນໍ້າປະປາ, ອິນເຕີເນັດ, ໂທລະສັບ	59%	45%	34%
ນະໂຍບາຍດ້ານສິນເຊື້ອ ເຊັ່ນ ການເລື່ອນຊຳລະດອກເບ້ຍ, ເລື່ອນຊຳລະເງິນ ຕົ້ນ, ເງິນກູ້ຢືມດອກເບ້ຍຕໍ່າ ຫຼື/ແລະ ການຄ້າປະກັນສິນເຊື້ອ	47%	41%	29%
ໃຫ້ເງິນອຸດໜູນ ແກ່ທຸລະກິດ ແລະ ປະຊາຊົນ ເພື່ອຊ່ວຍໃຫ້ຢູ່ລອດໄດ້ໃນ ໄລຍະການລະບາດຂອງພະຍາດໂຄວິດ 19	28%	34%	24%
ນະໂຍບາຍ ອຸດໜູນ ດ້ານແຮງງານ ແລະ ສະຫວັດດີການສັງຄົມ	15%	10%	27%
ນະໂຍບາຍສະເພາະຕໍ່ບາງຂະແໜງການ	12%	14%	2%
ນະໂຍບາຍ ອຸດໜູນ ໃນການຊຳລະພັນທະທາງສັນຍາອື່ນໆ ເຊັ່ນ ຄ່າເຊົ່າ ອາຄານ	9%	-	2%
ຢຸດການກັກໂຕ ໃຫ້ເລີ່ມທຸລະກິດໄດ້ຄືເກົ່າ	7%	14%	15%
ນະໂຍບາຍດ້ານພາສີ ເຊັ່ນ ການຫຼຸດພາສີນໍາເຂົ້າສິນຄ້າບູລິມະສິດ	6%	24%	6%
ປັບປຸງຂັ້ນຕອນການເລີ່ມຕົ້ນ ແລະ ດໍາເນີນທຸລະກິດໃຫ້ສະດວກ	6%	7%	11%
ອື່ນໆ	4%	-	6%
ການກຳນົດ ແລະ ຄຸ້ມຄອງ ລາຄາສິນຄ້າຈຳເປັນ	4%	10%	2%
ອໍານວຍຄວາມສະດວກໃຫ້ແກ່ການຂົນສົ່ງ, ນໍາເຂົ້າ ແລະ ສົ່ງອອກສິນຄ້າ	3%	24%	10%
ການກະຈາຍຂໍ້ມູນທີ່ທົ່ວເຖິງ	3%	-	-
ມີເຄື່ອງມືອຸປະກອນການແພດພ້ອມສໍາລັບທຸກຄົນ	2%	7%	5%
ລວມຜູ້ຕອບ	116	29	62

**ໝາຍເຫດ:**

- ຜູ້ປະກອບການຖືກຖາມວ່າ: 1) ທ່ານຄິດວ່າ ລັດຖະບານ ຄວນມີການຊ່ວຍເຫຼືອ ດ້ານໃດແດ່ ເພື່ອບັນເທົາຜົນກະທົບຕໍ່ທຸລະກິດ? (ສາມາດເລືອກໄດ້ 0 ຫາ 3 ຕົວເລືອກ).
- ຂະແໜງການທ່ອງທ່ຽວ ໃນນີ້ ລວມເອົາ ຂະແໜງ ບໍລິການທີ່ພັກເຊົາ ແລະ ອາຫານ, ແລະ ຂະແໜງ ສິນລະປະ, ການບັນເທີງ ແລະ ພັກຜ່ອນ  
ທີ່ມາ: ຄິດໄລ່ຈາກຜົນໄດ້ຮັບຈາກແບບສໍາຫຼວດຜົນກະທົບຂອງ ໂຄວິດ-19 ຕໍ່ທຸລະກິດ ໂດຍ ສະພາການຄ້າ ແລະ ອຸດສາຫະກຳ ແຫ່ງຊາດລາວ.

ເອກະສານຊ້ອນທ້າຍ II -ຄາດຄະເນຜົນກະທົບດ້ານລາຍຮັບຕໍ່ພາກທຸລະກິດ ໃນໄຕມາດທີ 1 ຂອງປີ 2020

ຕາຕະລາງທີ 8: ຄິດໄລ່ ຄາດຄະເນຜົນກະທົບດ້ານລາຍຮັບຕໍ່ພາກທຸລະກິດ ໃນໄຕມາດທີ 1 ຂອງປີ 2020

ຂະແໜງການ	ລາຍຮັບຂອງ ປີ 2018 (% ຂອງ GDP)	ຄາດຄະເນ ລາຍ ຮັບ ປີ 2018 (ຫົວໜ່ວຍ 1 ລ້ານ ໂດລາ ສະຫະລັດ)	ອັດຕາການເຕີບໂຕ ຂອງຂະແໜງການ ໃນປີ 2018 (%)	ລາຍຮັບ/ຄາດຄະເນ ລາຍຮັບ ປີ 2019 (ຫົວ ໜ່ວຍ 1 ລ້ານ ໂດລາ ສະຫະລັດ)	ຄາດຄະເນ ລາຍຮັບ ປີ 2019 ຕໍ່ 1 ໄຕມາດ (ຫົວໜ່ວຍ 1 ລ້ານ ໂດລາ ສະຫະລັດ)	ຜົນກະທົບຕໍ່ລາຍຮັບຂອງ ໄຕມາດ 1 ປີ 2020 (ສະເລ່ຍ % ຫຼຸດລົງ ທຽບກັບໄຕມາດ ທີ 1 ຂອງ ປີ2019)	ຜົນກະທົບຕໍ່ລາຍຮັບ ໃນ ໄຕມາດທີ 1 ປີ 2020 (ຫົວໜ່ວຍ 1 ລ້ານ ໂດ ລາສະຫະລັດ)
	A	B	C	D	E	F	G
ກະສິກໍາ, ປ່າໄມ້ ແລະ ການປະມົງ		2,820.39	1.27%	2,856.21	714.05	41%	292.76
ຂາຍຍົກ, ຂາຍຍ່ອຍ ແລະ ສ້ອມແປງລົດ	12.25%	2,199.33	1.50%	2,232.32	558.08	51%	284.62
ອຸດສາຫະກຳປຸງແຕ່ງ		1,338.04	6.23%	1,421.40	355.35	52%	184.78
ທ່ອງທ່ຽວ				934.71	233.67	56%	129.69
ກໍ່ສ້າງ	6.97%	1,251.37	22.59%	1,534.06	383.52	43%	164.91
ບໍລິການ ດ້ານການເງິນ ແລະ ປະກັນໄພ	3.06%	549.38	9.84%	603.44	150.86	46%	69.40
ການສຶກສາ	2.37%	425.50	1.66%	432.56	108.14	30%	32.44
ການບໍລິການອື່ນໆ	1.67%	299.82	2.57%	307.53	76.88	26%	19.99
<b>ລວມ ຄາດຄະເນຜົນກະທົບຕໍ່ລາຍຮັບຂອງທຸລະກິດໃນໄຕມາດທີ 1 ປີ 2020</b>							<b>1,178.59</b>

ລາຍລະອຽດ ວິທີການຄິດໄລ່, ສົມມຸດຕິຖານທີ່ນຳໃຊ້ ແລະ ທີ່ມາ ຂອງຂໍ້ມູນ ໃນ ຕາຕະລາງທີ 7 ແມ່ນມີດັ່ງລຸ່ມນີ້:

**ຄາດຄະເນ ລາຍຮັບ ປີ 2018 (B):**

- ຂໍ້ມູນລາຍຮັບປີ 2018 ຂອງຂະແໜງ “ກະສິກໍາ, ປ່າໄມ້ ແລະ ການປະມົງ” ແລະ “ອຸດສາຫະກໍາປຸງແຕ່ງ” ແມ່ນໄດ້ຈາກສະຖິຕິຂໍ້ມູນຂອງອົງການທະນາຄານໂລກ<sup>3</sup>;
- ຄິດໄລ່ຄາດຄະເນລາຍຮັບ ປີ 2018 ຂອງຂະແໜງ “ກໍ່ສ້າງ”, “ຂາຍຍົກ, ຂາຍຍ່ອຍ ແລະ ສ້ອມແປງລົດ”, “ບໍລິການ ດ້ານການເງິນ ແລະ ປະກັນໄພ”, “ການສຶກສາ”, ແລະ “ການບໍລິການອື່ນໆ”, ໂດຍການຄູນລາຍຮັບຂອງຂະແໜງການ ປີ 2018 (% ຂອງ GDP)<sup>4</sup> (ຖັນທີ A) ກັບ ໂຕເລກ GDP ຂອງປີ 2018 ທີ່ເທົ່າກັບ 17.95 ຕື້ໂດລາສະຫະລັດ<sup>5</sup>;

**ຄາດຄະເນ ລາຍຮັບ ປີ 2019 (D):**

- ຂໍ້ມູນ “ລາຍຮັບຈາກການທ່ອງທ່ຽວປີ 2019” (ໃນຖັນທີ D) ໄດ້ຈາກ ຂໍ້ມູນສະຖິຕິຂອງ ກະຊວງຖະແຫຼງຂ່າວ, ວັດທະນະທໍາ ແລະ ທ່ອງທ່ຽວ;
- ໂດຍການ ນໍາໃຊ້ສົມມຸດຕິຖານທີ່ວ່າ ອັດຕາການເຕີບໂຕຂອງຂະແໜງການ ໃນປີ 2019 ແມ່ນເທົ່າກັບ ອັດຕາການເຕີບໂຕຂອງຂະແໜງການນັ້ນ ຂອງປີ 2018, ສາມາດ ຄິດໄລ່ ຄາດຄະເນ ລາຍຮັບປີ 2019 ຂອງຂະແໜງ “ກະສິກໍາ, ປ່າໄມ້ ແລະ ການປະມົງ”, “ອຸດສາຫະກໍາປຸງແຕ່ງ”, “ກໍ່ສ້າງ”, “ຂາຍຍົກ, ຂາຍຍ່ອຍ ແລະ ສ້ອມແປງລົດ”, “ບໍລິການ ດ້ານການເງິນ ແລະ ປະກັນໄພ”, “ການສຶກສາ”, ແລະ “ການບໍລິການອື່ນໆ” (ຖັນທີ D) ໂດຍການ ຄູນ ອັດຕາການເຕີບໂຕຂອງຂະແໜງການ ໃນປີ 2018 (%)<sup>6</sup> ກັບ ຄາດຄະເນ ລາຍຮັບ ປີ 2018, ຫຼື  $D = B * C$ ;

**ຄາດຄະເນ ລາຍຮັບ ປີ 2019 ຕາມຂະແໜງ ການ ຕໍ່ 1 ໄຕມາດ (E):**

- ຄິດໄລ່ ໂດຍການ ນໍາໃຊ້ ສົມມຸດຕິຖານທີ່ວ່າ ລາຍຮັບຂອງຂະແໜງການໃດກໍ່ຕາມແມ່ນບໍ່ໄດ້ຮັບຜົນກະທົບຈາກລະດູການ(seasonality), ສາມາດ ຄາດຄະເນ ລາຍຮັບ ປີ 2019 ຕໍ່ 1 ໄຕມາດ ຂອງແຕ່ລະຂະແໜງການ (ຖັນທີ E) ໂດຍການ ຄູນ ຄາດຄະເນ ລາຍຮັບ ປີ 2019 ຕາມຂະແໜງການ (ຖັນທີ D) ກັບ ໂຕຄູນ 0.25, ຫຼື  $E = D / 4$ ;

**ຜົນກະທົບຕໍ່ລາຍຮັບຂອງໄຕມາດ 1 ປີ 2020 (ສະເລ່ຍ % ຫຼຸດລົງ ທຽບກັບໄຕມາດ ທີ 1 ຂອງ 2019) (F):**

- ໄດ້ຈາກຂໍ້ມູນຈາກ “ການສໍາຫຼວດຜົນກະທົບ ຂອງ COVID-19 ຕໍ່ ທຸລະກິດ” ໂດຍສະພາການຄ້າ ແລະ ອຸດສາຫະກໍາແຫ່ງຊາດລາວ;

**ຜົນກະທົບຕໍ່ລາຍຮັບຂອງທຸລະກິດ ໃນໄຕມາດທີ 1 ປີ 2020 (G)**

- ຄິດໄລ່ ໂດຍການ ຄູນ ຄາດຄະເນ ລາຍຮັບ ປີ 2019 ຕໍ່ 1 ໄຕມາດ ຂອງແຕ່ລະຂະແໜງການ ກັບ ຜົນກະທົບຕໍ່ລາຍຮັບຂອງໄຕມາດ 1 ປີ 2020 (ສະເລ່ຍ % ຫຼຸດລົງ ທຽບກັບໄຕມາດ ທີ 1 ຂອງ 2019) ຫຼື  $G = E * F$

---

<sup>3</sup> The World Bank- World Development Indicator - <https://databank.worldbank.org>  
<sup>4</sup> ຂໍ້ມູນສະຖິຕິ ລາຍຮັບຂອງຂະແໜງການ ປີ 2018 (% ຂອງ GDP) ຕາມລາຄາໃນປີ ໂດຍ ສູນສະຖິຕິແຫ່ງຊາດ, <https://laosis.lsb.gov.la/tblInfo/TblInfoList.do>  
<sup>5</sup> ຂໍ້ມູນສະຖິຕິ ໂຕເລກ GDP ຂອງປີ 2018 ຕາມລາຄາປະຈຸບັນ (current USD), ໂດຍ The World Bank- World Development Indicator- <https://databank.worldbank.org>  
<sup>6</sup> ຂໍ້ມູນສະຖິຕິ ອັດຕາການເຕີບໂຕຂອງຂະແໜງການ ໃນປີ 2018 (%) ຄິດໄລ່ຕາມລາຄາຄົງທີ່ ປີ 2012 ໂດຍ ສູນສະຖິຕິແຫ່ງຊາດ, <https://laosis.lsb.gov.la/tblInfo/TblInfoList.do>