



ບົດລາຍງານການສຶກສາເວລາກວດປ່ອຍ ສິນຄ້າ ຢູ່ ສປປ ລາວ ປີ 2019

ມິຖຸນາ 2019

ສາລະບານ

ສະຫຼຸບຫຍໍ້	2
ຂໍ້ສັງເກດ:	2
ຂໍ້ແນະນຳ	3
I. ຄຳນຳ	5
II. ວິທີການສຶກສາ	6
2.1 ການແຕ່ງຕັ້ງຄະນະຮັບຜິດຊອບ	6
2.2 ຂອບເຂດການສຶກສາ	6
2.3 ການສ້າງແຜນດຳເນີນງານ	7
III. ການເກັບກຳຂໍ້ມູນ	9
IV. ການວິເຄາະຂໍ້ມູນ	10
4.1 ການວິເຄາະເວລາ T0	10
4.2 ການວິເຄາະເວລາ T1	14
4.3. ການວິເຄາະເວລາ T1.5	16
4.4. ການວິເຄາະເວລາ T2	18
4.5. ການວິເຄາະເວລາ T3	23
4.6. ເວລາທີ່ໃຊ້ສຳລັບການກວດກາຂອງຂະແໜງການລັດອື່ນໆ	24
V. ການວິເຄາະລາຍລະອຽດຢູ່ແຕ່ລະດ່ານ	26
5.1. ດ່ານພາສີສາກົນບໍ່ເຕັນ	26
5.2. ດ່ານພາສີສາກົນຂົວມິດຕະພາບ 1	27
5.3. ດ່ານພາສີສາກົນຂົວມິດຕະພາບ 2	28
5.4. ດ່ານພາສີສາກົນຂົວມິດຕະພາບ 3	28
5.5. ດ່ານພາສີສາກົນຂົວມິດຕະພາບ 4	29
5.6. ດ່ານພາສີສາກົນນ້ຳເຫືອງ	30
5.7. ດ່ານພາສີສາກົນປາກຊັນ	31
5.8. ດ່ານພາສີສາກົນນ້ຳຝາວ	31
5.9. ດ່ານພາສີສາກົນແດນສະຫວັນ	32
5.10. ດ່ານພາສີສາກົນນາເຝົ້າ	33
5.11. ດ່ານພາສີສາກົນວັງເຕົາ	34
5.12. ດ່ານພາສີສາກົນສະໜາມບິນວັດໄຕ	35
VI. ສະຫຼຸບ	36
6.1 ຕົວາຄາຜົນການສຶກສາ:	36
6.2. ຂໍ້ແນະນຳ	37
6.3. ຂໍ້ແນະນຳສຳລັບການສຶກສາເວລາກວດປ່ອຍສິນຄ້າຄັ້ງຕໍ່ໄປ	39

ສະຫຼຸບຫຍໍ້

ລັດຖະບານ ໄດ້ກຳນົດເອົາວຽກງານອຳນວຍຄວາມສະດວກທາງດ້ານການຄ້າເປັນໜ້າວຽກບູລິມະສິດ ໃນການສ້າງສະພາບແວດລ້ອມເອື້ອອຳນວຍເພື່ອດຶງດູດການລົງທຶນຈາກຕ່າງປະເທດ ແລະ ເພີ່ມທະວີການເຊື່ອມໂຍງກັບບັນດາປະເທດອ້ອມຂ້າງ ແລະ ອາຊຽນ.

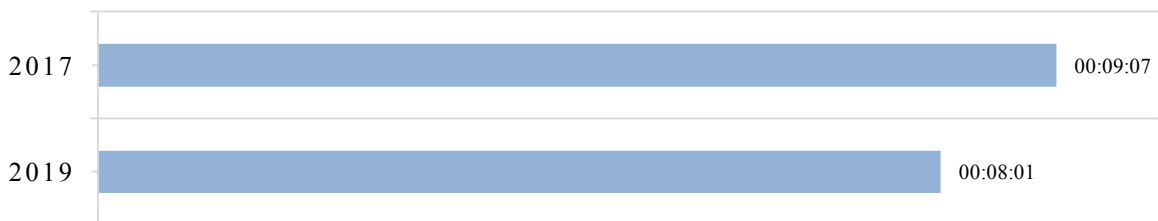
ການສົ່ງອອກຂອງ ສປປ ລາວ ມີການຂະຫຍາຍຕົວນັບແຕ່ປີ 2009 ເປັນຕົ້ນມາ, ສິນຄ້າຕົ້ນຕໍແມ່ນແຮ່ທາດ ແລະ ພະລັງງານໄຟຟ້າ. ໂດຍໄດ້ຮັບການສະໜັບສະໜູນຈາກບັນດາຄູ່ຮ່ວມຜັດທະນາ, ລັດຖະບານ ມີຄວາມພະຍາຍາມໃນການສ້າງຜະລິດຕະຜົນໃຫ້ມີຄວາມຫຼາກຫຼາຍສຳລັບການສົ່ງອອກ ໄປຄຽງຄູ່ກັບການອຳນວຍຄວາມສະດວກໃນການນຳເຂົ້າເພື່ອກະຕຸ້ນການຜະລິດສິນຄ້າພາຍໃນ. ການປັບປຸງຂົງເຂດດັ່ງກ່າວ ຈະປະກອບສ່ວນສຳຄັນຕໍ່ການຂະຫຍາຍຕົວຢ່າງໜັ້ນທ່ຽງ ຂອງເສດຖະກິດ ສປປ ລາວ.

ການປັບປຸງຂັ້ນຕອນການແຈ້ງພາສີຢ່າງຕໍ່ເນື່ອງ ມີຄວາມຈຳເປັນສຳລັບການເຊື່ອມໂຍງດ້ານເສດຖະກິດ ແລະ ການເຄື່ອນຍ້າຍສິນຄ້າຢ່າງເສລີໃນອາຊຽນ. ການຍົກລະດັບປະສິດທິພາບຂອງການຄຸ້ມຄອງວຽກງານພາສີ ເປັນການປະກອບສ່ວນເຂົ້າໃນການຍົກສູງຂີດຄວາມສາມາດຂອງພາກທຸລະກິດໃນການແຂ່ງຂັນໃນຕະຫຼາດເສລີໃນພາກພື້ນ.

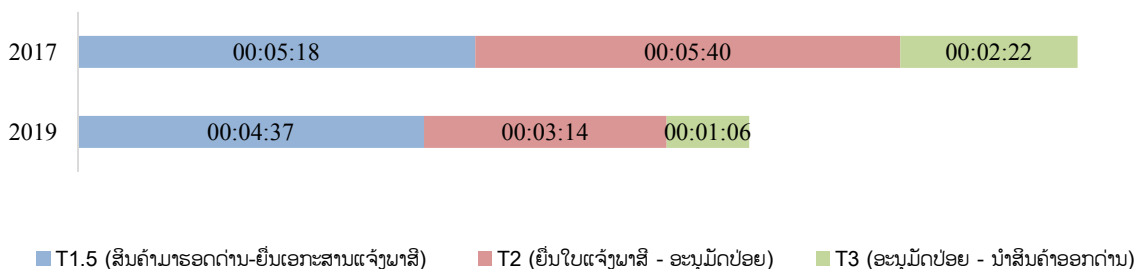
ການສຶກສາເວລາກວດປ່ອຍສິນຄ້າຄັ້ງນີ້ ໄດ້ວິເຄາະຄ່າສະເລ່ຍ ແລະ ຄ່າຜົນປ່ຽນມາດຕະຖານ ຂອງແຕ່ລະຂັ້ນຕອນຢູ່ດ່ານພາສີຊາຍແດນ ເພື່ອໃຫ້ເຂົ້າໃຈຂໍ້ສະດວກ ແລະ ຂໍ້ຫຍຸ້ງຍາກ ການຄວບຄຸມ ແລະ ການກວດປ່ອຍສິນຄ້າ. ພ້ອມທັງໃຫ້ຄຳແນະນຳໃນການປັບປຸງຂັ້ນຕອນການກວດປ່ອຍສິນຄ້າໃຫ້ດີຂຶ້ນ.

ຂໍ້ສັງເກດ:

- ເວລາສະເລ່ຍໃນການກວດປ່ອຍສິນຄ້າທູດລົງ 10% ຈາກ 9 ຊົ່ວໂມງ 7 ນາທີ ໃນປີ 2017 ມາເປັນ 8 ຊົ່ວໂມງ 10 ນາທີ 2019. ການທູດລົງຂອງເວລາກວດປ່ອຍສິນຄ້າ ເປັນຜົນຈາກການປັບປຸງຂັ້ນຕອນການແຈ້ງພາສີເປັນຕົ້ນແມ່ນການນຳໃຊ້ລະບົບຊຳລະຄ່າພາສີອາກອນ ຢ່າງທະນາຄານ (SmartTax) ແລະ ການນຳໃຊ້ໂມດູນແມນນີແຜັດຢູ່ບາງດ່ານພາສີຊາຍແດນ.
- ຮູບທີ 1: ເວລາສະເລ່ຍໃນການກວດປ່ອຍສິນຄ້າຢູ່ ສປປ ລາວ



ຮູບທີ 2: ຄ່າສະເລ່ຍຂອງແຕ່ລະຊ່ວງເວລາ



- ເວລາສະເລ່ຍໃນກວດປ່ອຍສິນຄ້າສໍາລັບການນໍາເຂົ້າແມ່ນ 9 ຊົ່ວໂມງ 16 ນາທີ, ການສົ່ງອອກ 5 ຊົ່ວໂມງ 16 ນາທີ ແລະ ການແຈ້ງພາສີ ເພື່ອການຂົນສົ່ງສິນຄ້າຜ່ານແດນ 3 ຊົ່ວໂມງ 36 ນາທີ.
- ເມື່ອສົມທຽບໃສ່ປີ 2017 ເວລາສະເລ່ຍການກວດປ່ອຍສິນຄ້ານໍາເຂົ້າ ແລະ ສິນຄ້າຜ່ານແດນ ຫຼຸດລົງ 4% ແລະ 47% ຕາມລຳດັບ, ແຕ່ການສົ່ງອອກແມ່ນມີເວລາສະເລ່ຍໃນການກວດປ່ອຍ ເພີ່ມຂຶ້ນ 25%. ສັງເກດເຫັນວ່າ ລັດຖະການພາສີ ໄດ້ເພີ່ມຄວາມເຂັ້ມງວດໃນການຄວບຄຸມກວດກາສິນຄ້າສົ່ງອອກ ເພື່ອເປັນການປະຕິບັດຄໍາສັ່ງຂອງລັດຖະບານ ໃນການຫ້າມສົ່ງອອກໄມ້ທີ່ບໍ່ທັນຜ່ານການປຸງແຕ່ງ. ສະນັ້ນ, ດ່ານພາສີສາກົນຫຼາຍແຫ່ງໄດ້ ນໍາໃຊ້ເຄື່ອງສາຍແສງ ໃນການສະແກນລົດບັນທຸກສິນຄ້າສົ່ງອອກເປັນຈໍານວນຫຼາຍ ເພື່ອຮັບປະກັນການແຈ້ງພາສີທີ່ຖືກຕ້ອງ, ເຊິ່ງສົ່ງຜົນກະທົບເຮັດໃຫ້ການກວດປ່ອຍສິນຄ້າສົ່ງອອກໃຫ້ເວລາແກ່ຍາວ.
- ການບໍລິຫານຄວາມສ່ຽງບໍ່ໄດ້ຮັບການຈັດຕັ້ງປະຕິບັດຢ່າງຖືກຕ້ອງ. ເຈົ້າໜ້າທີ່ພາສີ ໄດ້ດໍາເນີນການກວດກາຂໍ້ມູນ, ເອກະສານ ແລະ ກວດກາສິນຄ້າຕົວຈິງ ກວມເອົາ 75% ຂອງສິນຄ້າທີ່ນອນໃນ ຊ່ອງຄວາມສ່ຽງຕໍ່າ. ການປະຕິບັດຄືດັ່ງກ່າວ ເຮັດໃຫ້ເວລາສະເລ່ຍຂອງການກວດປ່ອຍສິນຄ້າທີ່ຖືກໃນຊ່ອງສີ ຂຽວ ສູງ ແລະ ບໍ່ສອດຄ່ອງກັບບົດແນະນໍາຂອງກົມພາສີ ສະບັບ ເລກທີ 00097/ກພສ, ລົງວັນທີ 06 ມັງກອນ 2017 ວ່າດ້ວຍການການແຈ້ງພາສີເປັນລາຍລະອຽດດ້ວຍລະບົບ ເອເລັກໂຕຣນິກ.
- ບາງດ່ານພາສີສາກົນ ອະນຸມັດປ່ອຍສິນຄ້າກ່ອນການກວດກາສິນຄ້າຕົວຈິງ. ຢູ່ດ່ານພາສີສາກົນຂົວມິດຕະພາບ 1, ດ່ານພາສີສາ ກົນຂົວມິດຕະພາບ 2, ດ່ານພາສີສາກົນຂົວມິດຕະພາບ 4, ດ່ານພາສີສາກົນນໍ້າພາວ, ດ່ານພາສີສາກົນນາເຝົ້າ, ດ່ານພາສີສາກົນປາກຊັນ ແລະ ດ່ານພາສີສາກົນວັງເຕົ້າ ແມ່ນມີການຮັບຮອງການແຈ້ງພາສີ, ຮັບຊໍາລະຄ່າພາສີ ແລະ ຜົນອື່ນ ແລະ ຫົວໜ້າດ່ານ/ຮອງຫົວໜ້າດ່ານ ເຊັນອະນຸມັດ ແລ້ວຈຶ່ງດໍາເນີນການກວດກາສິນຄ້າຕົວຈິງ ແລະ ປ່ອຍສິນຄ້າອອກຈາກດ່ານ; ເຫັນວ່າບໍ່ສອດຄ່ອງກັບ ບົດແນະນໍາຂອງກົມພາສີ ສະບັບ ເລກທີ 00097/ກພສ, ລົງວັນທີ 06 ມັງກອນ 2017 ວ່າດ້ວຍການການແຈ້ງພາສີເປັນລາຍລະອຽດດ້ວຍລະບົບເອເລັກໂຕຣນິກ.
- ຂາດການປະສານງານຢູ່ດ່ານພາສີຊາຍແດນ. ສັງເກດເຫັນວ່າ ຂາດການປະສານງານລະຫວ່າງບັນດາຂະແໜງການຂອງ ລັດຢູ່ດ່ານພາສີຊາຍແດນໃນການຄວບຄຸມກວດກາສິນຄ້າ. ໂດຍທົ່ວໄປ ແມ່ນຂະແໜງການກ່ຽວຂ້ອງດໍາເນີນການຄວບຄຸມກວດກາກ່ອນການຍື່ນໃບແຈ້ງພາສີ ເຊິ່ງເວລາທີ່ໃຊ້ແມ່ນນອນໃນ T1.5.
- ການແຈ້ງພາສີລ່ວງໜ້າບໍ່ໄດ້ຮັບການຈັດຕັ້ງປະຕິບັດ. ເຖິງວ່າກົດໝາຍວ່າດ້ວຍພາສີ ໄດ້ກໍານົດໃຫ້ສາມາດແຈ້ງພາສີລ່ວງໜ້າໄດ້ 7 ວັນກ່ອນສິນຄ້າມາຮອດດ່ານ ເພື່ອເພີ່ມທະວີການອໍານວຍຄວາມສະດວກດ່ານການຄ້າ. ແຕ່ໃນຕົວຈິງ ຂໍ້ກໍານົດດັ່ງກ່າວຍັງບໍ່ທັນໄດ້ຮັບການຈັດຕັ້ງປະຕິບັດຢ່າງມີປະສິດທິຜົນ.

ຂໍ້ແນະນໍາ

- ການປັບປຸງການບໍລິຫານຄວາມສ່ຽງເປັນວຽກທີ່ຮີບດ່ວນ. ຄ່າຄວາມສ່ຽງທີ່ກໍານົດໃນລະບົບອາຊີກຸດາຕ້ອງໄດ້ຮັບການປັບປຸງຢ່າງເປັນປົກກະຕິ ເພື່ອຮັບປະກັນວ່າຄ່າຄວາມສ່ຽງຖືກຕ້ອງກັບ ສະພາບການຄ້າ ແລະ ພຶດທິກໍາການລັກລອບໜີພາສີ. ຂະແໜງບໍລິຫານຄວາມສ່ຽງ ຕ້ອງເປັນເຈົ້າການດໍາເນີນການວິໄຈຂໍ້ມູນການແຈ້ງພາສີຜ່ານມາ ເພື່ອຊອກຫາຈຸດທີ່ມີຄວາມສ່ຽງ ແລະ ລະດັບຜົນກະທົບຂອງຄວາມສ່ຽງ. ຈາກນັ້ນ ຈຶ່ງປ້ອນຄ່າຄວາມສ່ຽງເຂົ້າໃນໂດມູນຄວາມສ່ຽງ (selectivity module) ໃນລະບົບອາຊີກຸດາ. ພ້ອມດຽວກັນນັ້ນ, ກໍ່ຄວນວິໄຈ ແລະ ຕັ້ງຄ່າຄວາມສ່ຽງຂອງຂະແໜງການກ່ຽວຂ້ອງເຂົ້າຮ່ວມກັບຂະແໜງພາສີ.
- ນໍາໃຊ້ລະບົບອາຊີກຸດາຜ່ານເວັບໄຊ້. ປະຈຸບັນ ຜູ້ປະກອບການສ່ວນຫຼາຍແມ່ນນໍາໃຊ້ເຄື່ອງຄອມພິວເຕີຢູ່ດ່ານຊາຍແດນ ເພື່ອເຂົ້າຂໍ້ມູນ ແລະ ລົງທະບຽບການແຈ້ງພາສີຜ່ານລະບົບອາຊີກຸດາ. ບາງບໍລິສັດ ນໍາໃຊ້ຄອມພິວເຕີຢູ່ຫ້ອງການຂອງຕົວເອງທີ່ເຊື່ອມໂຍງກັບກົມພາສີ ດ້ວຍເຄື່ອງຄ່າຍສາຍໄຍແກ້ວ. ລະບົບ ASYCUDA World ມີຄວາມສາມາດ ຮອງຮັບການແຈ້ງພາສີຜ່ານເວັບໄຊ້. ສະນັ້ນ, ກົມພາສີ ຄວນປັບປຸງໃຫ້ຜູ້ປະກອບສາມາດເຂົ້ານໍາໃຊ້

ລະບົບດັ່ງກ່າວຜ່ານເວັບໄຊທີ່ເຊື່ອມໂຍງຜ່ານອິນເຕີເນັດ ໂດຍຜູ້ປະກອບການສາມາດນຳໃຊ້ເຄື່ອງຄອມພິວເຕີ ຂອງຕົນເອງໃນການແຈ້ງພາສີຜ່ານລະບົບອາຊີກຸດາ ເຊິ່ງຈະເຮັດໃຫ້ສະດວກ ແລະ ປະຫຍັດເວລາໃນການແຈ້ງພາສີ.

- **ລົບລ້າງແບບພິມໃບແຈ້ງພາສີ, ເອກະສານປະກອບທີ່ເປັນເຈ້ຍ ແລະ ຫັນມານຳໃຊ້ລາຍເຊັນເອເລັກໂຕຣນິກ.** ເປົ້າໝາຍສູງສຸດຂອງການນຳໃຊ້ລະບົບເອເລັກໂຕຣນິກ ແມ່ນການລົບລ້າງຂັ້ນຕອນ ແລະ ເອກະສານ ທີ່ນຳໃຊ້ເຈ້ຍໃຫ້ຫຼາຍທີ່ສຸດເທົ່າທີ່ເຮັດໄດ້. ປະຈຸບັນ ຜູ້ປະກອບການຍັງພົບຂໍ້ຫຍຸ້ງຍາກໃນການກະກຽມເອກະສານເປັນເຈ້ຍໄປຍື່ນຕໍ່ເຈົ້າໜ້າທີ່ພາສີ ແລະ ນຳໃຊ້ລະບົບເອເລັກໂຕຣນິກໄປພ້ອມໆກັນ. ກົມພາສີ ຄວນພິຈາລະນານຳໃຊ້ລາຍເຊັນເອເລັກໂຕຣນິກໃນຂັ້ນຕອນການແຈ້ງພາສີ ເຊິ່ງລະບົບອາຊີກຸດາສາມາດຮອງຮັບໄດ້. ອີກດ້ານໜຶ່ງ ກົດໝາຍວ່າດ້ວຍລາຍເຊັນເອເລັກໂຕຣນິກ ກໍ່ໄດ້ຜ່ານການຮັບຮອງ ແລະ ປະກາດໃຫ້ແລ້ວ ເຊິ່ງເປັນບ່ອນອີງໃນການສ້າງລະບຽບການຮອງຮັບລາຍເຊັນເອເລັກໂຕຣນິກ ເພື່ອຍັງຢືນຄວາມຖືກຕ້ອງຂອງຂໍ້ມູນການແຈ້ງພາສີ ແລະ ມີຄ່າເທົ່າກັບລາຍເຊັນທີ່ເຊັນໃສ່ເອກະສານທີ່ເປັນເຈ້ຍ.
- **ລົບລ້າງການລົງທະບຽນການແຈ້ງໂດຍເຈົ້າໜ້າທີ່ພາສີ ແລະ ຈັດຕັ້ງປະຕິບັດຂັ້ນຕອນການແຈ້ງພາສີລ່ວງໜ້າ.** ໃນເວລາຜູ້ປະກອບການຍື່ນເອກະສານແຈ້ງພາສີໃຫ້ແກ່ເຈົ້າໜ້າທີ່ພາສີ, ເຈົ້າໜ້າທີ່ພາສີຕ້ອງເຂົ້າລະບົບອາຊີກຸດາເພື່ອຍືນຍັນການລົງທະບຽນອີກຄັ້ງໜຶ່ງ. ຜູ້ແຈ້ງພາສີ ອາດຈະເຂົ້າຂໍ້ມູນການແຈ້ງ ແລະ ລົງທະບຽນໃນລະບົບກ່ອນແລ້ວ ແຕ່ເຈົ້າໜ້າທີ່ພາສີ ຍັງບໍ່ສາມາດກວດກາຂໍ້ມູນການແຈ້ງໄດ້ ຈົນກວ່າຈະໄດ້ຮັບໃບແຈ້ງພາສີ ແລະ ເຈົ້າໜ້າທີ່ຮັບເອກະສານຍືນຍັນການລົງທະບຽນ. ຈຸດດັ່ງກ່າວເປັນບັນຫາກົດກັນການແຈ້ງພາສີລ່ວງໜ້າ. ດັ່ງນັ້ນ, ກົມພາສີ ຄວນປັບປຸງໂດຍອະນຸຍາດໃຫ້ຜູ້ປະກອບການເປັນຜູ້ລົງທະບຽນການແຈ້ງພາສີແບບອັດຕະໂນມັດ. ໝາຍຄວາມວ່າພາຍຫຼັງຜູ້ປະກອບການສຳເລັດການເຂົ້າຂໍ້ມູນ ແລະ ລົງທະບຽນການແຈ້ງພາສີ, ເຈົ້າໜ້າທີ່ພາສີສາມາດດຳເນີນການກວດກາ ໂດຍບໍ່ຈຳເປັນຖ້າໃຫ້ຜູ້ປະກອບການມາຍື່ນເອກະສານແຈ້ງພາສີ ເຊິ່ງຈະຊ່ວຍຕັດຮອນຂັ້ນຕອນ ແລະ ເວລາໃນການແຈ້ງພາສີເປັນລາຍລະອຽດ.
- **ສ້າງກົນໄກປະສານງານລະຫວ່າງບັນດາຂະແໜງການຂອງລັດທີ່ປະຈຳການຢູ່ດ່ານຊາຍແດນ ເພື່ອຍົກສູງປະສິດທິພາບໃນການຄວບຄຸມການນຳເຂົ້າ ແລະ ສົ່ງອອກສິນຄ້າ.** ໃນກໍລະນີ ຕ້ອງການກວດກາສິນຄ້າຕົວຈິງ ໂດຍຫຼາຍຂະແໜງການ, ຕ້ອງມີການກວດກາຮ່ວມກັນຄັ້ງດຽວ ເພື່ອຫຼຸດຜ່ອນເວລາໃນການກວດປ່ອຍສິນຄ້າ. ຂະແໜງກັກກັນພິດ-ສັດ ແລະ ຂະແໜງສາທາລະນະສຸກ ຄວນໃຫ້ຄວາມຮ່ວມມືກັບຂະແໜງພາສີ ໃນການສ້າງກົນໄກການປະສານງານໃຫ້ມີຄວາມຄ່ອງຕົວ ແນໃສ່ຍົກສູງປະສິດທິພາບໃນການຄວບຄຸມກວດກາ ແລະ ການອຳນວຍຄວາມສະດວກດ້ານການຄ້າ.
- **ຜັນຂະຫຍາຍການຈັດຕັ້ງປະຕິບັດລະບົບແຈ້ງພາສີປະຕູດຽວໃຫ້ມີຄວາມເປັນເອກະພາບ ແລະ ມີປະຕິບັດພາບ.** ການອອກອະນຸຍາດນຳເຂົ້າ-ສົ່ງອອກສິນຄ້າ ໄດ້ເຊື່ອມໂຍງເຂົ້າ ແລະ ແລກປ່ຽນຂໍ້ມູນລະຫວ່າງຂະແໜງການກ່ຽວຂ້ອງ ກັບ ລັດຖະການພາສີ. ປະຈຸບັນ ລະບົບແຈ້ງພາສີປະຕູດຽວໄດ້ຮັບການຕິດຕັ້ງ ແລະ ນຳໃຊ້ຢູ່ດ່ານພາສີສາກົນຂົວມິດຕະພາບ 1 ເພື່ອຄຸ້ມຄອງການນຳເຂົ້າພາຫະນະ. ລະບົບດັ່ງກ່າວຄວນໄດ້ຮັບການຜັນຂະຫຍາຍໄປສູ່ບັນດາດ່ານພາສີສາກົນທີ່ມີຄວາມຜ່ອມ ແນໃສ່ຮັບປະກັນຄວາມເປັນເອກະພາບ ແລະ ປະສິດທິພາບໃນການຄຸ້ມຄອງ ການແຈ້ງພາສີໃນການນຳເຂົ້າ ແລະ ສົ່ງອອກສິນຄ້າປະເພດຕ່າງໆ.

I. ຄຳນຳ

ການສ້າງຕັ້ງປະຊາຄົມເສດຖະກິດອາຊຽນໃນປີ 2015 ໄດ້ກາຍເປັນໂອກາດອັນໃຫຍ່ຫຼວງໃນການເພີ່ມທະວີດ້ານການຄ້າລະຫວ່າງບັນດາປະເທດອາຊຽນດ້ວຍກັນ. ເພື່ອຍາດແຍ່ງໃຫ້ໄດ້ຜົນປະໂຫຍດສູງສຸດ ສປປ ລາວ ໄດ້ສຸມໃສ່ປັບປຸງສິ່ງອຳນວຍຄວາມສະດວກທາງດ້ານການຄ້າ ແລະ ການຂົນສົ່ງ ເພື່ອເພີ່ມທະວີການເຊື່ອມໂຍງດ້ານການຄ້າ ລະຫວ່າງ ປະເທດໃຫ້ຂະຫຍາຍຕົວ ແລະ ໃຫ້ບັນລຸເປົ້າໝາຍໃນການຫັນຈາກປະເທດບໍ່ມີຊາຍແດນຕິດຈອດທະເລ ໃຫ້ກາຍເປັນປະເທດໃຈກາງແຫ່ງການເຊື່ອມໂຍງດ້ານການຄ້າ ແລະ ການຂົນສົ່ງໃນພາກພື້ນອາຊຽນ.

ກົມພາສີ ໄດ້ສຸມໃສ່ປັບປຸງຂັ້ນຕອນການແຈ້ງພາສີໃຫ້ງ່າຍດາຍ, ລົບລ້າງບັນດາຂັດຂ້ັນທີ່ຊ້ຳຊ້ອນ ແລະ ບໍ່ຈຳເປັນອອກ, ຍົກສູງຄວາມຮັບຜິດຊອບ ແລະ ເພີ່ມທະວີຄວາມໂປ່ງໃສ ແນໃສ່ຫຼຸດຜ່ອນເວລາ ແລະ ຄ່າໃຊ້ຈ່າຍຂອງພາກຜູ້ປະກອບການ. ການນຳໃຊ້ລະບົບແຈ້ງພາສີເອເລັກໂຕຣນິກ(ລະບົບອາຊີກູດາ) ເຂົ້າໃນການຄຸ້ມຄອງການແຈ້ງພາສີ ເປັນບາດກ້າວສຳຄັນ ໃນການປະຕິຮູບ ແລະ ຫັນພາສີໄປສູ່ຄວາມທັນສະໄໝ. ລະບົບດັ່ງກ່າວໄດ້ຮັບການຕິດຕັ້ງຢູ່ບັນດາດ່ານພາສີສາກົນໃນຂອບ ເຂດທົ່ວປະເທດ. ນັບແຕ່ກາງປີ 2015 ເປັນຕົ້ນມາ ການແຈ້ງພາສີສຳລັບການນຳເຂົ້າ, ການສົ່ງອອກ ແລະ ການຂົນສົ່ງສິນຄ້າຜ່ານແດນ ແມ່ນດຳເນີນການຜ່ານລະບົບອາຊີກູດາກວມເອົາຫຼາຍກວ່າ 90% ຂອງການແຈ້ງພາສີທັງໝົດ.

ກົມພາສີ ໄດ້ວາງຄາດໝາຍຫຼຸດເວລາທີ່ໃຊ້ໃນການກວດປ່ອຍສິນຄ້າໃຫ້ໄດ້ 10% ໃນລະຫວ່າງປີ 2017 – 2020 ຈຶ່ງໄດ້ມີການສຶກສາເວລາກວດປ່ອຍສິນຄ້າເປັນແຕ່ລະໄລຍະ ເພື່ອວັດແທກການປ່ຽນແປງກ່ຽວກັບເວລາກວດປ່ອຍສິນຄ້າຢູ່ດ່ານພາສີຊາຍແດນໃນຂອບເຂດທົ່ວປະເທດ.

ຈຸດປະສົງຕົ້ນຕໍຂອງການສຶກສາເວລາກວດປ່ອຍສິນຄ້າ ຄັ້ງນີ້ມີຄື:

- ເພື່ອປະເມີນສະພາບລວມໃນການປະຕິບັດຂັ້ນຕອນການແຈ້ງພາສີ ແລະ ຂັ້ນຕອນຂອງຂະແໜງການອື່ນຢູ່ດ່ານພາສີຊາຍແດນ;
- ສຶກສາບັນດາຂໍ້ຫຍຸ້ງຍາກທີ່ສົ່ງຜົນກະທົບຕໍ່ການຄ້າຂ້າມແດນ ແລະ ການກວດປ່ອຍສິນຄ້າ;
- ຄົ້ນຄວ້າວິທີການປັບປຸງເພື່ອເພີ່ມທະວີການອຳນວຍຄວາມສະດວກດ້ານການຄ້າ;
- ເຜີຍແຜ່ເວລາສະເລ່ຍໃນການກວດປ່ອຍສິນຄ້າໃຫ້ສັງຄົມຮັບຊາບ ໃຫ້ສອດຄ່ອງກັບສັນຍາວ່າດ້ວຍການອຳນວຍຄວາມສະດວກທາງດ້ານການຄ້າຂອງອົງການການຄ້າໂລກ;
- ເພື່ອສະໜອງຂໍ້ມູນເວລາກວດປ່ອຍສິນຄ້າ ໃຫ້ສະຖາບັນວິໄຈເສດຖະກິດອາຊຽນ ເພື່ອດຳເນີນການວິໄຈຕົ້ນທຶນຄ່າໃຊ້ຈ່າຍໃນການດຳເນີນການຄ້າຢູ່ບັນດາປະເທດອາຊຽນ.

ການສຶກສາເວລາກວດປ່ອຍສິນຄ້າ (TRS) ໃນຄັ້ງນີ້ ເປັນການປະເມີນຜົນການປັບປຸງຂັ້ນຕອນການແຈ້ງພາສີ ເພື່ອຍົກສູງການອຳນວຍຄວາມສະດວກທາງດ້ານການຄ້າ ຊຶ່ງຈະໄດ້ມີການສົມທຽບກັບຜົນການສຶກສາ TRS ໃນປີຄັ້ງຜ່ານມາ ໂດຍສະເພາະແມ່ນການສຶກສາ TRS ປີ 2017.

ກົມພາສີ ໄດ້ອີງໃສ່ຄູ່ມືແນະນຳຂອງອົງການພາສີໂລກ ກ່ຽວກັບການສຶກສາເວລາກວດປ່ອຍສິນຄ້າ ສະບັບປັບປຸງ ປີ 2018. ຄະນະຮັບຜິດຊອບ TRS ໄດ້ຮັບການແຕ່ງຕັ້ງໂດຍລັດຖະມົນຕີກະຊວງການເງິນ ເພື່ອດຳເນີນວຽກງານດັ່ງກ່າວ. ຄະນະຮັບຜິດຊອບ TRS ກຳນົດຂອບເຂດການສຶກສາ ແລະ ສ້າງແຜນດຳເນີນການສຶກສາ. ຈາກນັ້ນ, ໄດ້ມີການເກັບກຳຂໍ້ມູນຕົວຈິງຢູ່ບັນດາດ່ານເປົ້າໝາຍໃນຂອບເຂດທົ່ວປະເທດ. ການວິໄຈຂໍ້ມູນແມ່ນໄດ້ນຳໃຊ້ໂປຣແກຣມ TRS ຂອງອົງການພາສີໂລກ ແລະ ສ້າງບົດລາຍງານຜົນການສຶກສາ ໂດຍສະແດງຂໍ້ສັງເກດ ແລະ ຄຳແນະນຳສະລັບການປັບປຸງຂັ້ນຕອນການແຈ້ງພາສີໃຫ້ດີຂຶ້ນກວ່າເກົ່າ.

II. ວິທີການສຶກສາ

2.1 ການແຕ່ງຕັ້ງຄະນະຮັບຜິດຊອບ

ຄະນະຮັບຜິດຊອບສຶກສາເວລາກວດປ່ອຍສິນຄ້າ ໄດ້ຮັບການແຕ່ງຕັ້ງໂດຍລັດຖະມົນຕີກະຊວງການເງິນ ໃນເດືອນ ທັນວາ 2018. ໂດຍແມ່ນທ່ານຫົວໜ້າກົມພາສີ ເປັນຫົວໜ້າຄະນະ ແລະ ປະກອບດ້ວຍຕົວແທນຂອງບັນດາຂະແໜງການ ຂອງລັດການກ່ຽວຂ້ອງ 6 ທ່ານ ແລະ ຕົວແທນພາກທຸລະກິດ 2 ທ່ານ. ຄະນະດັ່ງກ່າວຍັງປະກອບດ້ວຍເຈົ້າໜ້າທີ່ພາສີ ທີ່ ປະຈຳການຢູ່ບັນດາດ່ານພາສີສາກົນທີ່ໄດ້ຮັບການຄັດເລືອກໃຫ້ເຂົ້າຮ່ວມການສຶກສາ TRS ຄັ້ງນີ້. ລາຍຊື່ຂອງຄະນະຮັບ ຜິດ ຊອບ TRS ໄດ້ຄັດຕິດໃນ **ເອກະສານຊ້ອນທ້າຍ 1**.

ຄະນະຮັບຜິດຊອບ TRS ມີໜ້າທີ່ດຳເນີນການສຶກສາເວລາກວດປ່ອຍສິນຄ້າໃນຂອບເຂດທົ່ວປະເທດໃນປີ 2019 ແລະ ລາຍງານຜົນການສຶກສາໃຫ້ກະຊວງການເງິນຮັບຊາບ. ຄະນະດັ່ງກ່າວ ຮັບຜິດຊອບສ້າງແຜນວຽກ, ກຳນົດຂອບເຂດ ແລະ ວິທີການສຶກສາ, ສ້າງແບບສອບຖາມ, ເກັບກຳຂໍ້ມູນ, ວິໄຈຂໍ້ມູນ ແລະ ລາຍງານຜົນໄດ້ຮັບ.

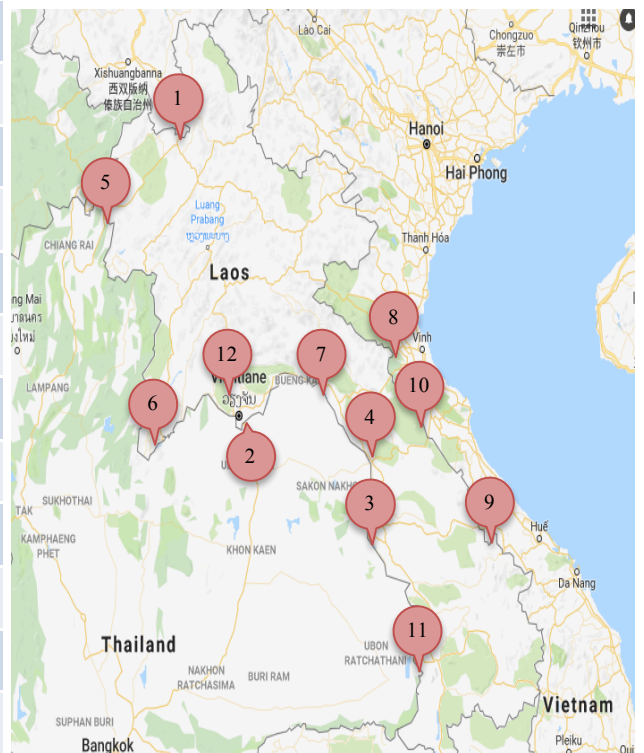
2.2 ຂອບເຂດການສຶກສາ

ຄະນະຮັບຜິດຊອບ TRS ໄດ້ຈັດກອງປະຊຸມຄັ້ງທຳອິດຂຶ້ນ ໃນວັນທີ 07 ກຸມພາ 2019 ເພື່ອຄົ້ນຄວ້າ ຂອບເຂດການ ສຶກສາ, ວິທີການສຶກສາ ແລະ ແຜນດຳເນີນງານ ເຊິ່ງສະເໜີໂດຍກົມພາສີ. ຜ່ານການຄົ້ນຄວ້າປຶກສາຫາລື ຄະນະດັ່ງກ່າວ ໄດ້ເປັນເອກະພາບຕໍ່ຂອບເຂດ ແລະ ວິທີການສຶກສາດັ່ງກ່າວນີ້:

ໄດ້ຄັດເລືອກເອົາ 12 ດ່ານພາສີສາກົນ ໃຫ້ເຂົ້າຮ່ວມການສຶກສາ TRS ປີ 2019. ການດຳເນີນການນຳເຂົ້າ-ສົ່ງອອກ ຜ່ານ 12 ດ່ານພາສີສາກົນ ທີ່ຖືກຄັດເລືອກນີ້ ກວມເອົາຫຼາຍກວ່າ 90% ຂອງການນຳເຂົ້າ-ສົ່ງອອກ ທັງໝົດໃນຂອບເຂດ ທົ່ວປະເທດ. ບັນດາດ່ານພາສີສາກົນທີ່ຖືກຄັດເລືອກ ປະກອບດ້ວຍ:

ຕາຕະລາງ 1: ດ່ານພາສີສາກົນທີ່ຖືກຄັດເລືອກ

1	ດ່ານພາສີສາກົນບໍ່ເຕັນ
2	ດ່ານພາສີສາກົນຂົວມິດຕະພາບ 1
3	ດ່ານພາສີສາກົນຂົວມິດຕະພາບ 2
4	ດ່ານພາສີສາກົນຂົວມິດຕະພາບ 3
5	ດ່ານພາສີສາກົນຂົວມິດຕະພາບ 4
6	ດ່ານພາສີສາກົນນ້ຳເຫຼືອງ
7	ດ່ານພາສີສາກົນປາກຊັນ
8	ດ່ານພາສີສາກົນນ້ຳພາວ
9	ດ່ານພາສີສາກົນແດນສະຫວັນ
10	ດ່ານພາສີສາກົນນາເຜົ້າ
11	ດ່ານພາສີສາກົນວັງເຕົ້າ
12	ດ່ານພາສີສາກົນສະໜາມບິນວັດໄຕ



ໃນການສຶກສາ TRS ປີ 2017 ມີ 10 ດ່ານພາສີສາກົນເຂົ້າຮ່ວມ. ໃນການສຶກສາ TRS ຄັ້ງນີ້ ມີ 2 ດ່ານທີ່ຖືກຄັດ ເລືອກເຂົ້າເພີ່ມ ຄື: ດ່ານພາສີສາກົນປາກຊັນ ແລະ ດ່ານພາສີສາກົນນ້ຳພາວ.

2.3 ການສ້າງແຜນດຳເນີນງານ

ການສຶກສາ TRS ປີ 2019 ໄດ້ແບ່ງອອກເປັນ 4 ໄລຍະ ຄື:

ໄລຍະທີ 1: ການກະກຽມ

ໃນບາດກ້າວເລີ່ມຕົ້ນ ຄະນະຮັບຜິດຊອບ TRS ໄດ້ກຳນົດຮູບແບບ, ວິທີການ ແລະ ແຜນດຳເນີນງານ. ໄດ້ມີການເຫັນດີຮ່ວມກັນໃຫ້ດຳເນີນການເກັບກຳຂໍ້ມູນຢູ່ບັນດາພາສີຊາຍແດນເປົ້າໝາຍໄປຜ່ອມໆ ກັນ ໃນລະຫວ່າງ ວັນທີ 13 ຫາ ວັນທີ 23 ກຸມພາ 2019 ໂດຍນຳໃຊ້ແບບສອບຖາມໃນການເກັບກຳຂໍ້ມູນ. ການສຶກສາແມ່ນກວມເອົາທຸກປະເພດການແຈ້ງພາສີ ຄື: ການນຳເຂົ້າ, ການສົ່ງອອກ ແລະ ການຂົນສົ່ງສິນຄ້າຜ່ານແດນ.

ແບບສອບຖາມໄດ້ຮັບການອອກແບບສຳລັບບັນທຶກຂໍ້ມູນ ແລະ ເວລາໃນຂັ້ນຕອນຕ່າງໆ ດັ່ງນີ້:

- **T0: ເວລາສິນຄ້າມາຮອດດ່ານ ເຖິງ ເວລານຳສິນຄ້າອອກຈາກດ່ານ** ໝາຍເຖິງເວລາລະຫວ່າງທີ່ສິນຄ້າມາຮອດດ່ານຕົວຈິງ ຜ່ານຂັ້ນຕອນການຄວບຄຸມກວດກາຂອງຂະແໜງການລັດທີ່ກ່ຽວຂ້ອງ, ການແຈ້ງພາສີຈົນສຳເລັດ ແລະ ຜູ້ປະກອບການນຳສິນຄ້າອອກຈາກດ່ານພາສີຊາຍແດນ.
- **T1: ເວລາສິນຄ້າມາຮອດດ່ານ ເຖິງ ເວລາສຳເລັດການຂົນສົ່ງສິນຄ້າລົງສາງ** ໝາຍເຖິງເວລາລະຫວ່າງທີ່ສິນຄ້າມາຮອດດ່ານຕົວຈິງ ແລະ ສຳເລັດການຂົນສົ່ງສິນຄ້າລົງສາງ ສຳລັບດ່ານພາສີຊາຍແດນທີ່ມີສາງພັກສິນຄ້າ.
- **T1.5: ເວລາສິນຄ້າມາຮອດດ່ານ ເຖິງ ເວລາຍື່ນເອກະສານແຈ້ງພາສີເປັນລາຍລະອຽດ** ໝາຍເຖິງເວລາລະຫວ່າງທີ່ສິນຄ້າມາຮອດດ່ານຕົວຈິງ ແລະ ຜູ້ແຈ້ງພາສີຍື່ນເອກະສານໃຫ້ແກ່ເຈົ້າໜ້າທີ່ເພື່ອດຳເນີນການກວດກາ.
- **T2: ເວລາຮັບເອກະສານແຈ້ງພາສີ ເຖິງ ເວລາອະນຸມັດປ່ອຍສິນຄ້າ** ໝາຍເຖິງເວລາລະຫວ່າງທີ່ເຈົ້າໜ້າທີ່ພາສີໄດ້ຮັບເອກະສານແຈ້ງພາສີຈາກຜູ້ແຈ້ງພາສີ ແລະ ເອກະສານແຈ້ງໄດ້ຮັບການເຊັນອະນຸມັດໃຫ້ປ່ອຍສິນຄ້າອອກຈາກດ່ານ ພາຍຫຼັງສຳເລັດພິທີການດ່ານພາສີທັງໝົດ.
- **T3: ເວລາອະນຸມັດປ່ອຍສິນຄ້າ ເຖິງ ເວລານຳສິນຄ້າອອກຈາກດ່ານ** ໝາຍເຖິງເວລາລະຫວ່າງທີ່ການແຈ້ງພາສີໄດ້ຮັບການອະນຸມັດປ່ອຍຈາກເຈົ້າໜ້າທີ່ພາສີ ແລະ ເວລາທີ່ຜູ້ປະກອບການນຳສິນຄ້າອອກຈາກສາງພັກສິນຄ້າຫຼື ດ່ານພາສີຊາຍແດນ.

ຜ່ອມດຽວກັນນັ້ນ ການສຶກສາ TRS ຄັ້ງນີ້ ຍັງລວມເອົາຂັ້ນຕອນການຄວບຄຸມກວດກາສິນຄ້າ ຂອງຂະແໜງການລັດອື່ນໆ ນອກຈາກລັດຖະການພາສີ.

ຄະນະວິຊາການຂອງກົມພາສີ ໄດ້ຈັດຝຶກອົບຮົມວິທີການນຳໃຊ້ໂປຣແກຣມ TRS ໃຫ້ແກ່ເຈົ້າໜ້າທີ່ພາສີທີ່ປະຈຳການຢູ່ດ່ານພາສີຊາຍແດນ ເພື່ອນຳໃຊ້ໂປຣແກຣມດັ່ງກ່າວເຂົ້າໃນການບັນທຶກຂໍ້ມູນ ແລະ ສົ່ງຂໍ້ມູນໃຫ້ກົມພາສີ.

ໄລຍະທີ 2: ການເກັບກຳຂໍ້ມູນ

ເຈົ້າໜ້າທີ່ພາສີທີ່ໄດ້ຮັບການຝຶກອົບຮົມຢູ່ກົມພາສີ ໄດ້ຈັດກອງປະຊຸມຢູ່ທຸກໆດ່ານພາສີສາກົນທີ່ເຂົ້າຮ່ວມສຶກສາ TRS ເພື່ອອະທິບາຍຈຸດປະສົງ, ຄວາມໝາຍຄວາມສຳຄັນ ແລະ ວິທີການໃນການເກັບກຳຂໍ້ມູນໃຫ້ແກ່ບັນດາຂະແໜງການລັດ ທີ່ປະຈຳການຢູ່ດ່ານ ແລະ ພາກສ່ວນຕ່າງໆ ລວມທັງພາກຜູ້ປະກອບການທີ່ເຄື່ອນໄຫວຢູ່ດ່ານພາສີຊາຍແດນ ເຂົ້າໃຈ ແລະ ໃຫ້ການຮ່ວມມືໃນການບັນທຶກຂໍ້ມູນດ່ານເວລາຢູ່ແຕ່ລະຂັ້ນຕອນການຄວບຄຸມ ແລະ ກວດປ່ອຍສິນຄ້າ.

ພາຍຫຼັງແຈກຢາຍແບບສອບຖາມໃຫ້ບັນດາດ່ານພາສີຊາຍແດນ ກໍ່ໄດ້ມີການເລີ່ມເກັບກຳຂໍ້ມູນເປັນເວລາ 10 ວັນຕໍ່ເນື່ອງ ໃນລະຫວ່າງ ວັນທີ 13 ເຖິງ ວັນທີ 23 ກຸມພາ 2019 ເຊິ່ງຜູ້ແຈ້ງພາສີ, ເຈົ້າໜ້າທີ່ພາສີ, ເຈົ້າໜ້າຂະແໜງການກ່ຽວຂ້ອງ, ຜູ້ນຳເຂົ້າ, ຜູ້ສົ່ງອອກ, ຜູ້ບໍລິການຈັດສົ່ງສິນຄ້າ ແລະ ຜູ້ບໍລິການຂົນສົ່ງສິນຄ້າ ເປັນຜູ້ຕື່ມຂໍ້ມູນໃສ່ແບບສອບຖາມ ຕາມຂັ້ນຕອນທີ່ຕິດພັນກັບຄວາມຮັບຜິດຊອບຂອງຕົນ.

ໄລຍະທີ 3: ການຮີບໂຮມ ແລະ ວິເຄາະຂໍ້ມູນ

ພາຍຫຼັງຮີບໂຮມບັນດາແບບສອບຖາມທັງໝົດ, ເຈົ້າໜ້າທີ່ພາສີຢູ່ດ່ານພາສີຊາຍແດນເປັນຜູ້ປ້ອນຂໍ້ມູນລົງໃນໂປຣແກຣມ TRS ແລະ ສົ່ງໃຫ້ຄະນະວິຊາການຢູ່ກົມພາສີ. ພ້ອມກັນນັ້ນ, ແບບສອບຖາມທັງໝົດກໍ່ໄດ້ສົ່ງຂຶ້ນມາກົມພາສີເພື່ອຈຸດປະສົງຂອງການກວດກາ.

ການວິເຄາະຂໍ້ມູນດ້ານເວລາ ແມ່ນນຳໃຊ້ຄ່າສະຖິຕິຈຳນວນໜຶ່ງ ດັ່ງນີ້:

- ຄ່າສະເລ່ຍ (Mean)
- ຄ່າຕໍ່າສຸດ (Minimum)
- ຄ່າສູງສຸດ (Maximum)
- ຄ່າຜັນປ່ຽນມາດຕະຖານ (Standard Deviation)
- ຄ່າໜຶ່ງສ່ວນສີ່ທີ່ໜຶ່ງ (25th Percentile)
- ຄ່າໜຶ່ງສ່ວນສີ່ທີ່ສີ່ (75th Percentiel)

ການວິໄຈຂໍ້ມູນແມ່ນເຮັດເປັນສອງລະດັບຄື: ລະດັບລວມທົ່ວປະເທດ ແລະ ລະດັບແຕ່ລະດ່ານທີ່ເຂົ້າຮ່ວມການສຶກສາໃນຄັ້ງນີ້.

ໄລຍະທີ 4: ການລາຍງານ

ຄະນະວິຊາການກົມພາສີຮັບຜິດຊອບຄົ້ນຄວ້າຜົນການສຶກສາເວລາກວດປ່ອຍສິນຄ້າ ແລະ ຕົກລົງເປັນເອກະພາບ ລາຍງານຕໍ່ຫົວໜ້າກົມພາສີ ມີຈາລະນາຮັບຮອງ.

III. ການເກັບກຳຂໍ້ມູນ

ໃນການສຳຫຼວດເກັບກຳຂໍ້ມູນໃນຂອບເຂດທົ່ວປະເທດ ສາມາດຮິບໂຮມແບບສອບຖາມໄດ້ທັງໝົດ 2.369 ຊຸດ ເຊິ່ງທັງໝົດແມ່ນສິ່ງຂຶ້ນມາກົມພາສີ. ພາຍຫຼັງ ການກວດກາຄວາມຖືກຕ້ອງ ເຫັນວ່າມີຈຳນວນ 389 ຊຸດທີ່ໃຊ້ການບໍ່ໄດ້ເນື່ອງການຕື່ມຂໍ້ມູນບໍ່ຖືກ ຫຼື ຕື່ມຂໍ້ມູນບໍ່ຄົບຖ້ວນ.

ຕາລະລາງ 2: ການເກັບກຳຂໍ້ມູນ

ດ່ານພາສີຊາຍແດນ	ຈຳນວນແບບສອບຖາມ
ດ່ານພາສີສາກົນບໍ່ເຕັນ	481
ດ່ານພາສີສາກົນຂົວມິດຕະພາບ 1	448
ດ່ານພາສີສາກົນຂົວມິດຕະພາບ 2	172
ດ່ານພາສີສາກົນຂົວມິດຕະພາບ 3	17
ດ່ານພາສີສາກົນຂົວມິດຕະພາບ 4	191
ດ່ານພາສີສາກົນນ້ຳເຫືອງ	129
ດ່ານພາສີສາກົນປາກຊັນ	47
ດ່ານພາສີສາກົນນ້ຳຜາວ	123
ດ່ານພາສີສາກົນແດນສະຫວັນ	46
ດ່ານພາສີສາກົນນາເຜົ້າ	35
ດ່ານພາສີສາກົນວັງເຕົ້າ	180
ດ່ານພາສີສາກົນສະໜາມບິນວັດໄຕ	111
ລວມ:	1980

ທຸກດ່ານພາສີຊາຍແດນ ໄດ້ສົ່ງບົດລາຍງານສະພາບລວມຂອງການດຳເນີນການສຶກສາເວລາກວດປ່ອຍສິນຄ້າຢູ່ດ່ານຂອງຕົນໃຫ້ກົມພາສີຮັບຊາບ. ໃນລະຫວ່າງດຳເນີນການເກັບກຳຂໍ້ມູນ ຢູ່ບາງດ່ານພົບຂໍ້ຫຍຸ້ງຍາກບາງໄລຍະ ເຊັ່ນ: ລະບົບເຄືອຄ່າຍຂັດຂ້ອງ, ໄຟຟ້າມອດ ແລະ ບາງຈຸດມີການກໍ່ສ້າງພື້ນຖານໂຄງລ່າງ ເຊິ່ງສົ່ງຜົນກະທົບຕໍ່ການດຳເນີນຂັ້ນຕອນການກວດປ່ອຍສິນຄ້າ.

IV. ການວິເຄາະຂໍ້ມູນ

ການວິເຄາະຂໍ້ມູນແມ່ນນໍາໃຊ້ໂປຣແກຣມ TRS ຂອງອົງການພາສີເຂົ້າໃນການວິເຄາະຄ່າສະຖິຕິຕ່າງໆ.

4.1 ການວິເຄາະເວລາ T0

ເວລາສະເລ່ຍນັບແຕ່ສິນຄ້າມາຮອດ ຈົນເຖິງ ເວລານໍາໃຊ້ຄໍາອອກຈາກດ່ານພາສີຊາຍແດນ T0 ປີ 2019 ແມ່ນ 8 ຊົ່ວໂມງ 10 ນາທີ ເຊິ່ງຫຼຸດລົງ 10% ເມື່ອທຽບກັບເວລາສະເລ່ຍໃນປີ 2017 (9 ຊົ່ວໂມງ 7 ນາທີ). ເວລາ T0 ໄດ້ຫຼຸດລົງຢູ່ 6 ດ່ານພາສີສາກົນ ແຕ່ເພີ່ມຂຶ້ນຢູ່ 4 ດ່ານ. ດ່ານທີ່ມີເວລາ T0 ຫຼາຍກວ່າໝູ່ ແມ່ນດ່ານພາສີສາກົນສະໜາມບິນວັດໄຕ (26 ຊົ່ວໂມງ 20 ນາທີ).

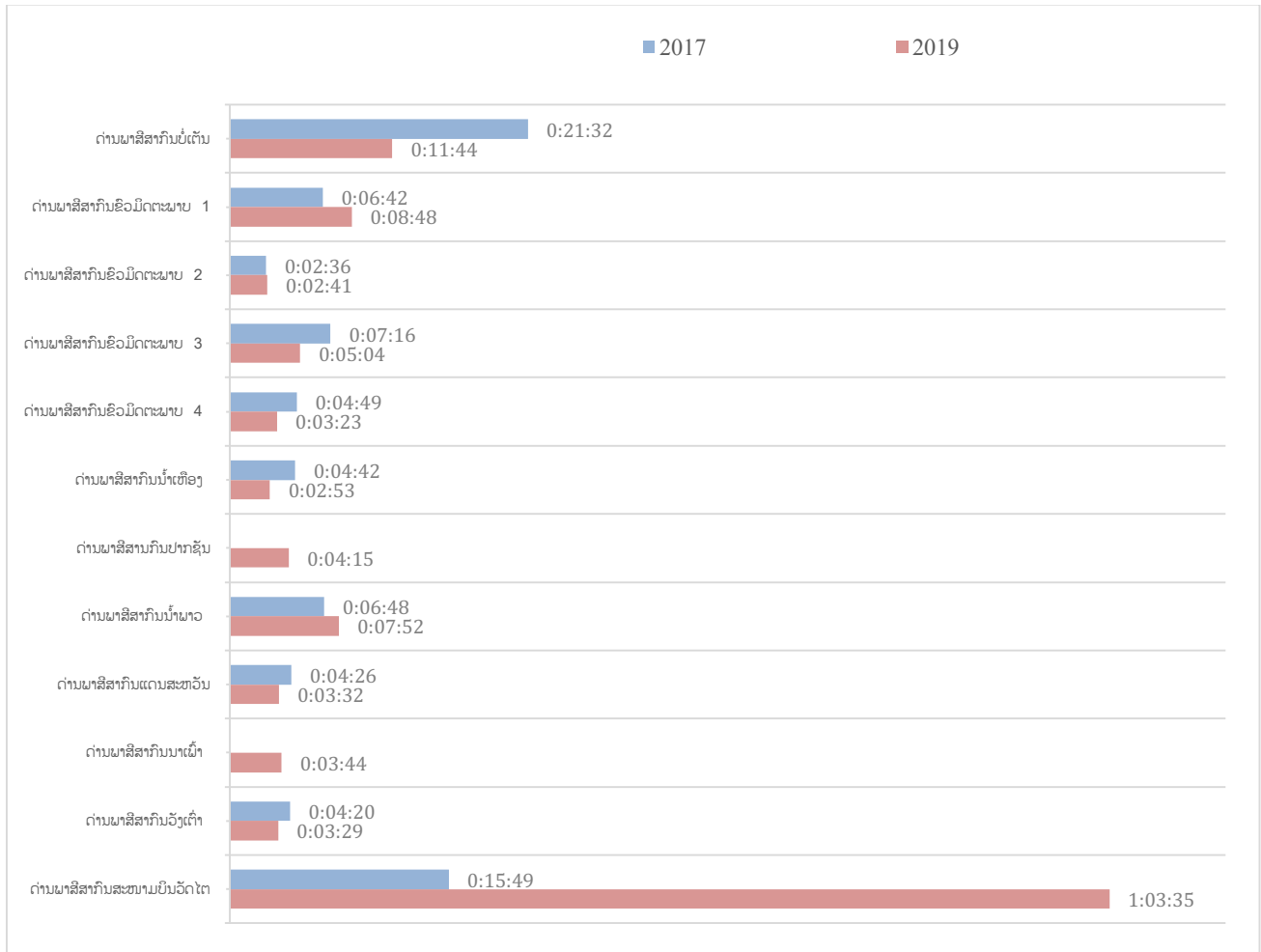
ຕາຕະລາງ 3: ເວລາສະເລ່ຍ T0 ແຍກຕາມດ່ານພາສີສາກົນ

	ຈໍານວນ	ຄ່າຕໍ່າສຸດ	ຄ່າສູງສຸດ	ຄ່າສະເລ່ຍ	25P	75P	SD	ຄ່າສະເລ່ຍປີ 2017	ສົມທຽບການປ່ຽນແປງ
ດ່ານພາສີສາກົນບໍ່ເຕັ້ນ	481	00:00:49*	05:19:10	00:11:44	00:03:10	00:18:47	00:15:03	00:21:32	- 45%
ດ່ານພາສີສາກົນຂົວມິດຕະພາບ 1	448	00:01:03	09:02:50	00:08:48	00:03:34	00:05:55	00:21:29	00:06:42	+ 32%
ດ່ານພາສີສາກົນຂົວມິດຕະພາບ 2	172	00:00:05	01:02:30	00:02:41	00:01:00	00:03:50	00:02:55	00:02:36	+ 3%
ດ່ານພາສີສາກົນຂົວມິດຕະພາບ 3	17	00:01:40	00:08:00	00:05:04	00:03:00	00:06:30	00:02:01	00:07:16	- 30%
ດ່ານພາສີສາກົນຂົວມິດຕະພາບ 4	191	00:00:18	01:04:25	00:03:23	00:01:45	00:04:16	00:03:13	00:04:49	- 30%
ດ່ານພາສີສາກົນນໍ້າເຫືອງ	129	00:00:35	00:19:05	00:02:53	00:01:21	00:03:58	00:02:14	00:04:42	- 39%
ດ່ານພາສີສາກົນປາກຊັນ	47	00:01:10	01:04:00	00:04:15	00:02:35	00:04:05	00:04:47	-	-
ດ່ານພາສີສາກົນນໍ້າພາວ	123	00:00:40	03:04:00	00:07:52	00:02:45	00:07:15	00:09:55	00:06:48	+ 16%
ດ່ານພາສີສາກົນແດນສະຫວັນ	46	00:01:00	00:10:00	00:03:32	00:01:50	00:04:55	00:02:29	00:04:26	- 20%
ດ່ານພາສີສາກົນນາເມົ້າ	35	00:00:14	02:01:10	00:03:44	00:00:50	00:02:35	00:08:29	-	-
ດ່ານພາສີສາກົນວັງເຕົ້າ	180	00:00:40	00:08:05	00:03:29	00:02:35	00:04:20	00:01:19	00:04:20	- 20%
ດ່ານພາສີສາກົນສະໜາມບິນວັດໄຕ	111	00:01:10	07:22:10	01:02:20	00:15:00	01:03:40	01:03:35	00:15:49	+ 74%
ລວມ	1980	00:00:05	09:02:50	00:08:10	00:02:35	00:06:05	00:15:37	00:09:07	- 10%

* (ວັນ:ຊົ່ວໂມງ:ນາທີ)

“25P” ໜຶ່ງສ່ວນສີ່ຫນຶ່ງ; “75P” ໜຶ່ງສ່ວນສີ່ສີ່; “SD” ຄ່າຜັນປ່ຽນມາດຕະຖານ.

ຮູບທີ 3: ການສົມທຽບ T0 ລະຫວ່າງ 2017 ແລະ 2019



ໃນປີ 2019 ຄ່າໜຶ່ງສ່ວນສີ່ຫນຶ່ງ (25P) ເທົ່າກັບ 00:02:35 ໝາຍຄວາມວ່າ 25% ການແຈ້ງພາສີທັງໝົດໃຊ້ເວລາຕໍ່າກວ່າ 00:02:35. ຄ່າໜຶ່ງສ່ວນສີ່ສີ່ (75P) ເທົ່າກັບ 00:06:05 ໝາຍຄວາມວ່າ 25% ການແຈ້ງພາສີທັງໝົດ ໃຊ້ເວລາຫຼາຍກວ່າ 00:06:05. ເຄິ່ງໜຶ່ງຂອງການແຈ້ງພາສີທັງໝົດ ແມ່ນໃຊ້ເວລາລະຫວ່າງ 00:02:35 ຫາ 00:06:05 ເຊິ່ງໃຫ້ເວລາໜ້ອຍກວ່າປີ 2018 ທີ່ຢູ່ລະຫວ່າງ 00:01:55 ຫາ 00:07:14.

ເວລາສະເລ່ຍໃນການກວດປ່ອຍສິນຄ້າເພື່ອຂຶ້ນຫຼາຍກວ່າໝູ່ແມ່ນຢູ່ດ່ານພາສີສາກົນສະໜາມບິນວັດໄຕ ເຊິ່ງເວລາສະເລ່ຍເພີ່ມຂຶ້ນ +74%, ຖັດລົງມາແມ່ນດ່ານພາສີສາກົນຂົວມິດຕະພາບ 1 ເພີ່ມ +32%, ດ່ານນໍ້າພາວ ເພີ່ມ +16% ແລະ ດ່ານພາສີສາກົນຂົວມິດຕະພາບ 2 ເພີ່ມ +3%.

ຄ່າຜັນປ່ຽນມາດຕະຖານ ເປັນຕົວວັດແທກການແຈກຢາຍຂອງຂໍ້ມູນ. ຄ່າດັ່ງກ່າວສູງຂຶ້ນເທົ່າໃດ ກໍ່ໝາຍຄວາມວ່າໄວຍະຫ່າງຂອງຄ່າສະເລ່ຍສູງຂຶ້ນເທົ່ານັ້ນ ແລະ ເວລາສະເລ່ຍທີ່ໃຊ້ມີຄວາມແຕ່ຕ່າງກັນຫຼາຍ. ໃນປີ 2019 ຄ່າຜັນປ່ຽນມາດຕະຖານຂອງເວລາ T0 ແມ່ນຫຼາຍກວ່າຄ່າສະເລ່ຍ ແລະ ມີເພີ່ມຂຶ້ນ 17% ຈາກ 00:13:18 ໃນປີ 2017 ເປັນ 00:15:37 ປີ 2019.

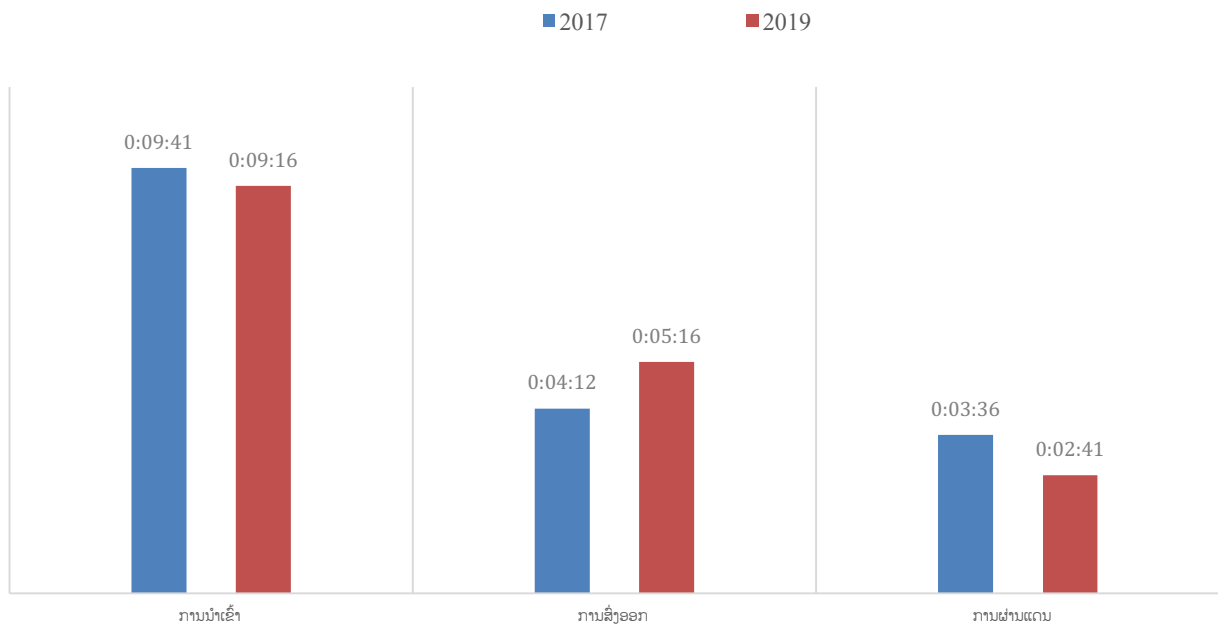
4.1.1 ເວລາສະເລ່ຍໃນການກວດປ້ອຍສິນຄ້າແຍກຕາມລະບອບການແຈ້ງພາສີ

ການກວດປ້ອຍສິນຄ້ານຳເຂົ້າໃຊ້ເວລາສະເລ່ຍ 00:09:16, ການສົ່ງອອກໃຊ້ເວລາສະເລ່ຍ 00:05:16 ແລະ ການແຈ້ງພາສີ ຂາເຂົ້າ ສຳລັບການຂົນສົ່ງສິນຄ້າຜ່ານແດນໃຊ້ເວລາສະເລ່ຍ 00:03:36. ເມື່ອສົມທຽບໃນປີ 2017 ເຫັນວ່າ ເວລາສະເລ່ຍ ສຳລັບການແຈ້ງພາສີສິນຄ້າຜ່ານແດນ ແລະ ສິນຄ້ານຳເຂົ້າ ຫຼຸດລົງ 4% ແລະ 47% ຕາມລຳດັບ. ສ່ວນການແຈ້ງສິນຄ້າ ສົ່ງອອກແມ່ນເພີ່ມຂຶ້ນ 25%.

ຕາຕະລາງ 4: ເວລາ T0 ແຍກຕາມລະບອບການແຈ້ງພາສີ

	ຈຳນວນ	ຄ່າຕໍ່າສຸດ	ຄ່າສູງສຸດ	ຄ່າສະເລ່ຍ	SD	ຄ່າສະເລ່ຍປີ 2017	ສົມທຽບການປ່ຽນແປງ
ການນຳເຂົ້າ	1532	00:00:05	09:02:50	00:09:16	00:17:20	00:09:41	- 4%
ການສົ່ງອອກ	197	00:00:20	01:21:45	00:05:16	00:06:14	00:04:12	+ 25%
ການຜ່ານແດນ	251	00:00:14	02:01:10	00:03:36	00:04:29	00:06:45	- 47%
ລວມ	1980	00:00:05	09:02:50	00:08:10	00:15:37	00:09:07	- 10%

ຮູບທີ 4 : ເວລາ T0 ແຍກຕາມລະບອບການແຈ້ງພາສີ, ສົມທຽບລະຫວ່າງ ປີ 2017 ແລະ ປີ 2019



4.1.2 ເວລາ T0 ແຍກຕາມຄ່າຄວາມສ່ຽງ

ລັດຖະການພາສີ ໄດ້ນຳໃຊ້ລະບົບບໍລິຫານຄວາມສ່ຽງເຂົ້າໃນການແຈ້ງພາສີ ໂດຍແບ່ງຄວາມສ່ຽງອອກເປັນ 3 ລະດັບຄື: ຄວາມສ່ຽງຕໍ່າ (ຊ່ອງສີຂຽວ), ຄວາມສ່ຽງປານກາງ (ຊ່ອງສີເຫຼືອງ) ແລະ ຄວາມສ່ຽງສູງ (ຊ່ອງສີແດງ).

- ຊ່ອງສີຂຽວ ໝາຍເຖິງຄວາມສ່ຽງຕໍ່າ: ການແຈ້ງພາສີທີ່ມີຄວາມສ່ຽງຕໍ່າຈະບໍ່ຖືກກວດກາເອກະສານ ແລະ ບໍ່ຖືກກວດກາສິນຄ້າຕົວຈິງ.
- ຊ່ອງສີເຫຼືອງ ໝາຍເຖິງຄວາມສ່ຽງປານກາງ: ການແຈ້ງພາສີທີ່ມີຄວາມສ່ຽງປານກາງຈະຖືກກວດກາເອກະສານ ຖ້າພົບຂໍ້ສົງໄສຈິງມີການກວດກາສິນຄ້າຕົວຈິງ.
- ຊ່ອງສີແດງ ໝາຍເຖິງຄວາມສ່ຽງສູງ: ການແຈ້ງພາສີທີ່ມີຄວາມສ່ຽງສູງ ຈະຖືກກວດກາເອກະສານຢ່າງລະອຽດ ແລະ ກວດກາສິນຄ້າຕົວຈິງ.

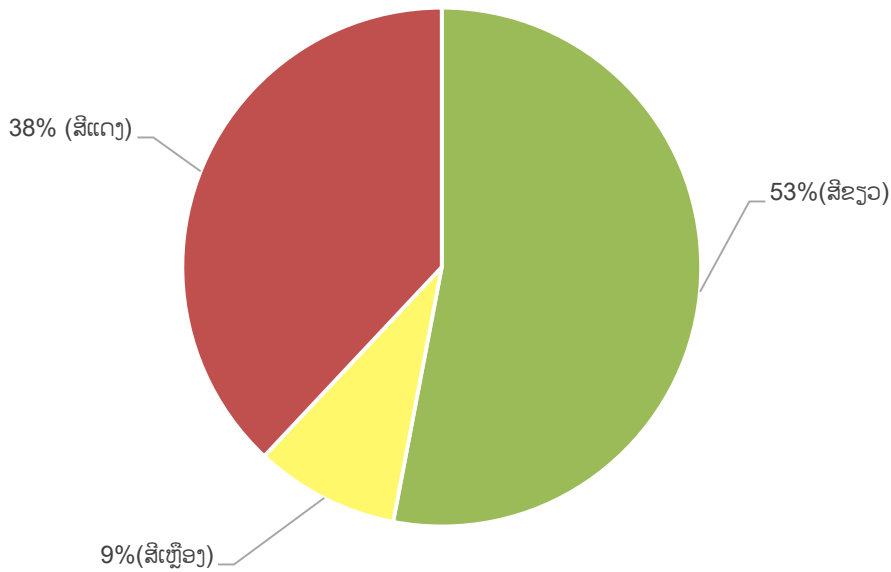
ໃນປີ 2019, ການແຈ້ງພາສີທີ່ຕົກໃນຊ່ອງສີແດງ ໃຊ້ເວລາສະເລ່ຍຫຼາຍກວ່າໝູ່ ຄື: 00:09:46, ການແຈ້ງພາສີຊ່ອງສີຂຽວ ແລະ ຊ່ອງສີເຫຼືອງ ໃຊ້ເວລາສະເລ່ຍ 00:07:11 ແລະ 00:04:27 ຕາມລຳດັບ. ໃນປີ 2017, ການແຈ້ງພາສີທີ່ຕົກໃນ ຊ່ອງສີຂຽວໃຫ້ເວລາຫຼາຍກວ່າໝູ່ ຄື: 00:13:28, ຊ່ອງສີເຫຼືອງ 00:05:44 ແລະ ຊ່ອງສີແດງ 00:05:03.

ການແຈ້ງພາສີທີ່ນອນໃນຊ່ອງສີຂຽວ ຄວນໄດ້ຮັບການກວດປ່ອຍໂດຍທັນທີ ແລະ ໃຊ້ເວລາໜ້ອຍທີ່ສຸດ. ແຕ່ໃນການປະຕິບັດຕົວຈິງ ເຫັນວ່າ ເຈົ້າໜ້າທີ່ພາສີ ດຳເນີນການກວດກາສິນຄ້າຕົວຈິງ 75% ຂອງ ການແຈ້ງພາສີທີ່ນອນຊ່ອງສີຂຽວ. ຈຶ່ງເຮັດໃຫ້ເວລາສະເລ່ຍຂອງການແຈ້ງພາສີທີ່ນອນໃນຊ່ອງສີຂຽວສູງ. ເຈົ້າໜ້າທີ່ພາສີປະຈຳຢູ່ດ່ານໃຫ້ເຫດຜົນວ່າ: ຄ່າຄວາມສ່ຽງທີ່ຕັ້ງໃນລະບົບອາຊີກູດາ ບໍ່ໄດ້ຮັບການປັບປຸງຢ່າງເປັນປົກກະຕິ ແລະ ບໍ່ສອດຄ່ອງກັບຕົວຈິງ ຈຶ່ງຕັດສິນໃຈກວດກາສິນຄ້າຕົວຈິງ ເພື່ອປ້ອງກັນການເຊື່ອງອຳ ແລະ ລົບຫຼີກການປະຕິບັດລະບຽບກົດໝາຍ.

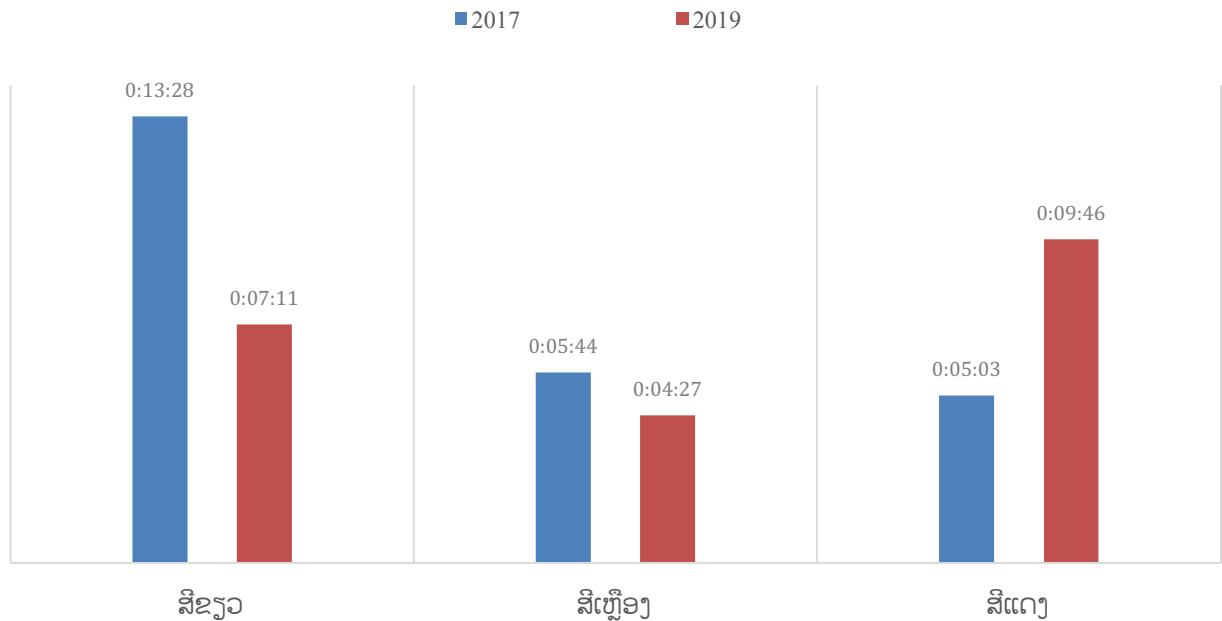
ຕາຕະລາງ 5: ເວລາ T0 ແຍກຕາມຄ່າຄວາມສ່ຽງ

ຄ່າຄວາມສ່ຽງ	ຈຳນວນ	ຄ່າຕໍ່າສຸດ	ຄ່າສູງສຸດ	ຄ່າສະເລ່ຍ	SD	ຄ່າສະເລ່ຍປີ 2017	ສົມທຽບການປ່ຽນແປງ
ຊ່ອງສີຂຽວ	1051	00:00:10	09:01:10	00:07:11	00:13:47	00:13:28	- 47%
ຊ່ອງສີເຫຼືອງ	175	00:00:42	02:03:10	00:04:27	00:05:23	00:05:44	- 22%
ຊ່ອງສີແດງ	754	00:00:05	09:02:40	00:09:46	00:15:46	00:05:03	+ 93%
ລວມ	1980	00:00:05	09:02:50	00:08:10	00:15:37	00:09:07	- 10%

ຮູບທີ 5: ຊັດສ່ວນຄ່າຄວາມສ່ຽງ



ຮູບທີ 6: ເວລາ T0 ແຍກຕາມຄ່າຄວາມສ່ຽງ, ສົມທຽບລະຫວ່າງ ປີ 2017 ປີ 2019



4.2 ການວິເຄາະເວລາ T1

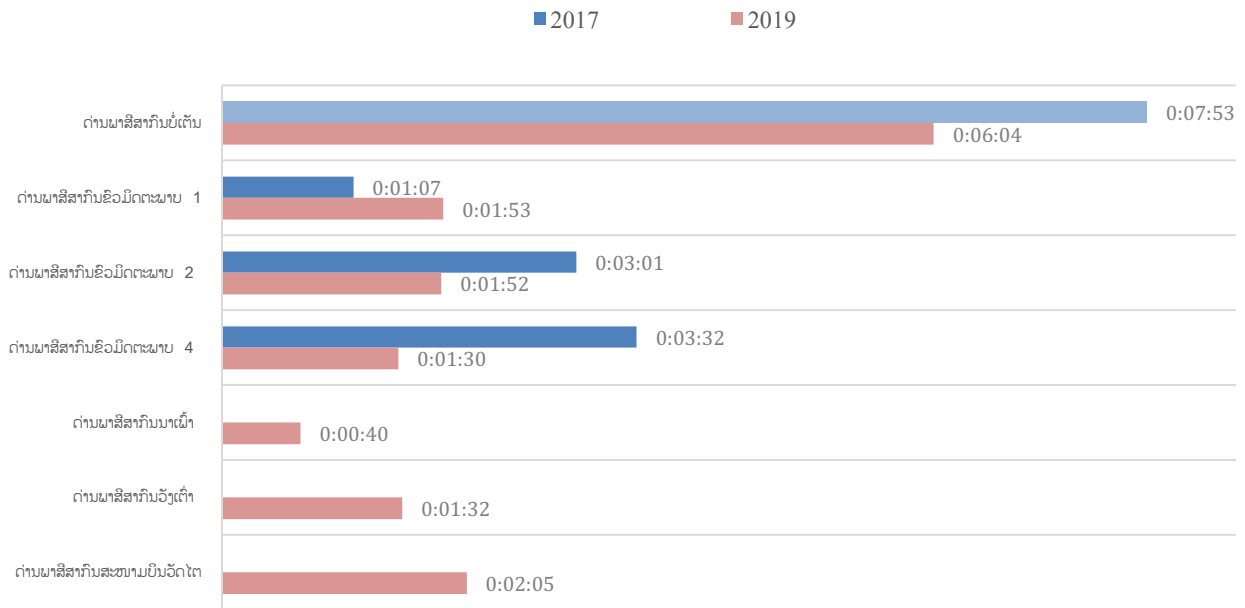
ເວລາ T1 ເປັນການວັດແທກເວລານັບແຕ່ສິນຄ້າມາຮອດດ່ານ ຈົນເຖິງ ເວລາທີ່ສໍາເລັດການຂົນສົນຄ້າລົງສາງຝັ່ງສິນຄ້າ ຢູ່ດ່ານພາສີຊາຍແດນ. ໃນຕົວຈິງ ບາງດ່ານພາສີສາກົນບໍ່ມີສາງຝັ່ງສິນຄ້າ, ເຈົ້າໜ້າທີ່ພາສີດໍາເນີນການກວດກາສິນຄ້າ ຢູ່ລິດບັນທຸກທີ່ຈອດຢູ່ລາງຈອດລົດບັນທຸກທີ່ເຈົ້າໜ້າທີ່ພາສີຈັດສັນໃຫ້.

ເມື່ອທຽບໃສ່ປີ 2017 ຄ່າສະເລ່ຍຂອງເວລາ T1 ຫຼຸດລົງ 40% ຈາກ 00:03:47 ໃນປີ 2017 ມາເປັນ 00:02:17 ໃນປີ 2019. ເວລາ T1 ຫຼຸດລົງຢູ່ດ່ານພາສີສາກົນຕໍ່ເຕັ້ນ, ດ່ານພາສີສາກົນຂົວມິດຕະພາບ 2 ແລະ ດ່ານພາສີສາກົນຂົວມິດຕະພາບ 4. ແຕ່ເພີ່ມຂຶ້ນ 69% ຢູ່ດ່ານພາສີສາກົນຂົວມິດຕະພາບ 1.

ຕາຕະລາງ 6: ເວລາ T1 ແຍກຕາມດ່ານຕ່າງໆ

	ຈຳນວນ	ຄ່າຕໍ່າສຸດ	ຄ່າສູງສຸດ	ຄ່າສະເລ່ຍ	SD	ຄ່າສະເລ່ຍປີ 2017	ສົມທຽບການປ່ຽນແປງ
ດ່ານພາສີສາກົນບໍ່ເຕັ້ນ	32	00:00:20	01:01:15	00:06:04	00:09:11	00:07:53	- 23%
ດ່ານພາສີສາກົນຂົວມິດຕະພາບ 1	87	00:00:21	00:22:17	00:01:53	00:02:24	00:01:07	+ 69%
ດ່ານພາສີສາກົນຂົວມິດຕະພາບ 2	3	00:00:22	00:03:30	00:01:52	00:01:16	00:03:01	- 38%
ດ່ານພາສີສາກົນຂົວມິດຕະພາບ 3	-	-	-	-	-	-	-
ດ່ານພາສີສາກົນຂົວມິດຕະພາບ 4	2	00:01:00	00:02:00	00:01:30	00:00:30	00:03:32	- 58%
ດ່ານພາສີສາກົນນ້ຳເຫືອງ	-	-	-	-	-	-	-
ດ່ານພາສີສາກົນປາກຊັນ	-	-	-	-	-	-	-
ດ່ານພາສີສາກົນນ້ຳພາວ	-	-	-	-	-	-	-
ດ່ານພາສີສາກົນແດນສະຫວັນ	-	-	-	-	-	-	-
ດ່ານພາສີສາກົນນາເຜົ້າ	1	00:00:40	00:00:40	00:00:40	00:00:00	-	-
ດ່ານພາສີສາກົນວັງເຕົ້າ	12	00:00:50	00:02:30	00:01:32	00:00:38	-	-
ດ່ານພາສີສາກົນສະໜາມບິນວັດໄຕ	106	00:00:09	01:01:00	00:02:05	00:05:26	-	-
ລວມ	243	00:00:09	01:01:15	00:02:17	00:04:39	00:03:47	- 40%

ຮູບທີ 7: ເວລາ T1, ສົມທຽບລະຫວ່າງ ປີ 2017 ແລະ ປີ 2019



4.3. ການວິເຄາະເວລາ T1.5

ເວລາ T1.5 ເປັນການວັດແທກເວລາລະຫວ່າງ ເວລາສິ້ນຄ້າມາຮອດດ່ານ ຈົນເຖິງ ເວລາທີ່ຜູ້ປະກອບການຍື່ນໃບແຈ້ງພາສີໃຫ້ເຈົ້າໜ້າທີ່ພາສີ ດຳເນີນຂັ້ນຕອນການກວດກາ ແລະ ກວດປ່ອຍ. ເວລາ T1.5 ແມ່ນລວມເອົາຂັ້ນຕອນການຄວບຄຸມກວດກາຂອງຂະແໜງການກ່ຽວຂ້ອງ ເຊັ່ນ: ຂະແໜງວິທະຍາສາດ ແລະ ເຕັກໂນໂລຊີ, ຂະແໜງສາທາລະນະສຸກ, ຂະແໜງກະສິກຳ ແລະ ຂະແໜງການອື່ນໆ ທີ່ດຳເນີນການກວດກາກ່ອນການແຈ້ງພາສີເປັນລາຍລະອຽດ.

ຄ່າສະເລ່ຍຂອງເວລາ T1.5 ຫຼຸດລົງຈາກ 13% ຈາກ 00:05:18 ໃນປີ 2017 ມາເປັນ 00:04:37 ໃນປີ 2019. ນີ້ສະແດງໃຫ້ເຫັນວ່າຜູ້ແຈ້ງພາສີໃຊ້ເວລາໜ້ອຍລົງໃນການກະກຽມເອກະສານແຈ້ງພາສີ ແລະ ບັນດາຂະແໜງການກ່ຽວຂ້ອງໃຫ້ເວລາກວດກາສິ້ນຄ້າໄດ້ໄວຂຶ້ນ.

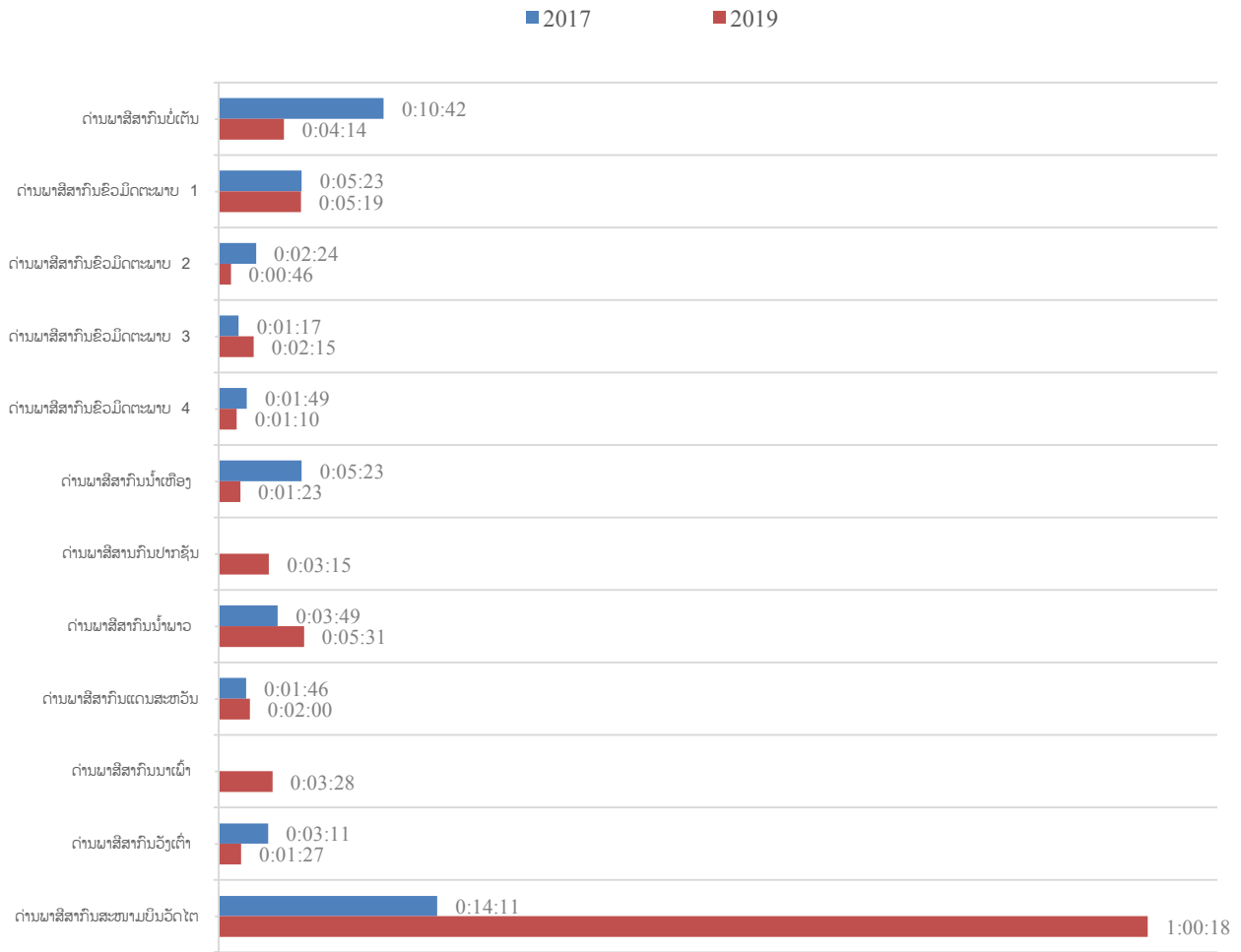
ເວລາສະເລ່ຍຂອງ T1.5 ຫຼຸດລົງຢູ່ 6 ດ່ານ ແລະ ເພີ່ມຂຶ້ນຢູ່ 4 ດ່ານ. ຢູ່ດ່ານພາສີສາກົນສະໜາມບິນວັດໄຕ ໃຊ້ເວລາ T1.5 ຫຼາຍກວ່າໝູ່ ເນື່ອງຈາກຫຼາຍຖ້ຽວບິນມາຮອດຫຼັງໂມງເລີກການ (4 ໂມງແລງ) ແລະ ຕ້ອງໄດ້ລໍຖ້າດຳເນີນການແຈ້ງພາສີໃນມື້ຖັດໄປ.

ຕາຕະລາງ 7: ເວລາ T1.5 ແຍກຕາມດ່ານຕ່າງໆ

	ຈຳນວນ	ຄ່າຕໍ່າສຸດ	ຄ່າສູງສຸດ	ຄ່າສະເລ່ຍ	SD	ຄ່າສະເລ່ຍປີ 2017	ສົມທຽບການປ່ຽນແປງ
ດ່ານພາສີສາກົນບໍ່ເຕັ້ນ	481	00:00:00	02:02:50	00:04:14	00:07:21	00:10:42	- 60%
ດ່ານພາສີສາກົນຂົວມິດຕະພາບ 1	448	00:00:00	08:23:57	00:05:19	00:21:10	00:05:23	- 1%
ດ່ານພາສີສາກົນຂົວມິດຕະພາບ 2	172	00:00:00	00:03:25	00:00:46	00:00:45	00:02:24	- 68%

ດ່ານພາສີສາກິນຂົວມິດຕະພາບ 3	17	00:00:00	00:06:40	00:02:15	00:01:57	00:01:17	+ 75%
ດ່ານພາສີສາກິນຂົວມິດຕະພາບ 4	191	00:00:03	00:22:04	00:01:10	00:02:26	00:01:49	- 36%
ດ່ານພາສີສາກິນນ້ຳເຫືອງ	129	00:00:04	00:18:08	00:01:23	00:02:00	00:05:23	- 74%
ດ່ານພາສີສາກິນປາກຊັນ	47	00:00:25	01:03:23	00:03:15	00:04:51	-	-
ດ່ານພາສີສາກິນນ້ຳພາວ	123	00:00:03	02:03:03	00:05:31	00:08:22	00:03:49	+ 45%
ດ່ານພາສີສາກິນແດນສະຫວັນ	46	00:00:00	00:08:10	00:02:00	00:02:13	00:01:46	+ 13%
ດ່ານພາສີສາກິນນາເຜົ້າ	35	00:00:05	02:00:40	00:03:28	00:08:51	-	-
ດ່ານພາສີສາກິນວັງເຕົ້າ	180	00:00:00	00:06:40	00:01:27	00:01:06	00:03:11	- 54%
ດ່ານພາສີສາກິນສະໜາມບິນວັດໄຕ	111	00:00:00	07:20:20	01:00:18	01:03:33	00:14:11	+ 71%
ລວມ	1980	00:00:00	08:23:57	00:04:37	00:14:02	00:05:18	- 13%

ຮູບທີ 5: ເວລາ T1.5, ສົມທຽບລະຫວ່າງ ປີ 2017 ແລະ ປີ 2019



4.4. ການວິເຄາະເວລາ T2

ເວລາ T2 ເປັນການວັດແທກເວລາໃນການແຈ້ງພາສີເປັນລາຍລະອຽດ ໂດຍເລີ່ມຈາກເວລາທີ່ຜູ້ແຈ້ງພາສີຢືນໃບແຈ້ງພາສີໃຫ້ແກ່ເຈົ້າໜ້າທີ່ພາສີເພື່ອດຳເນີນການກວດກາ ຈົນເຖິງ ເວລາທີ່ໄດ້ຮັບການອະນຸມັດປ່ອຍສິນຄ້າ ພາຍຫຼັງສຳເລັດຂັ້ນຕອນການກວດກາທັງໝົດ.

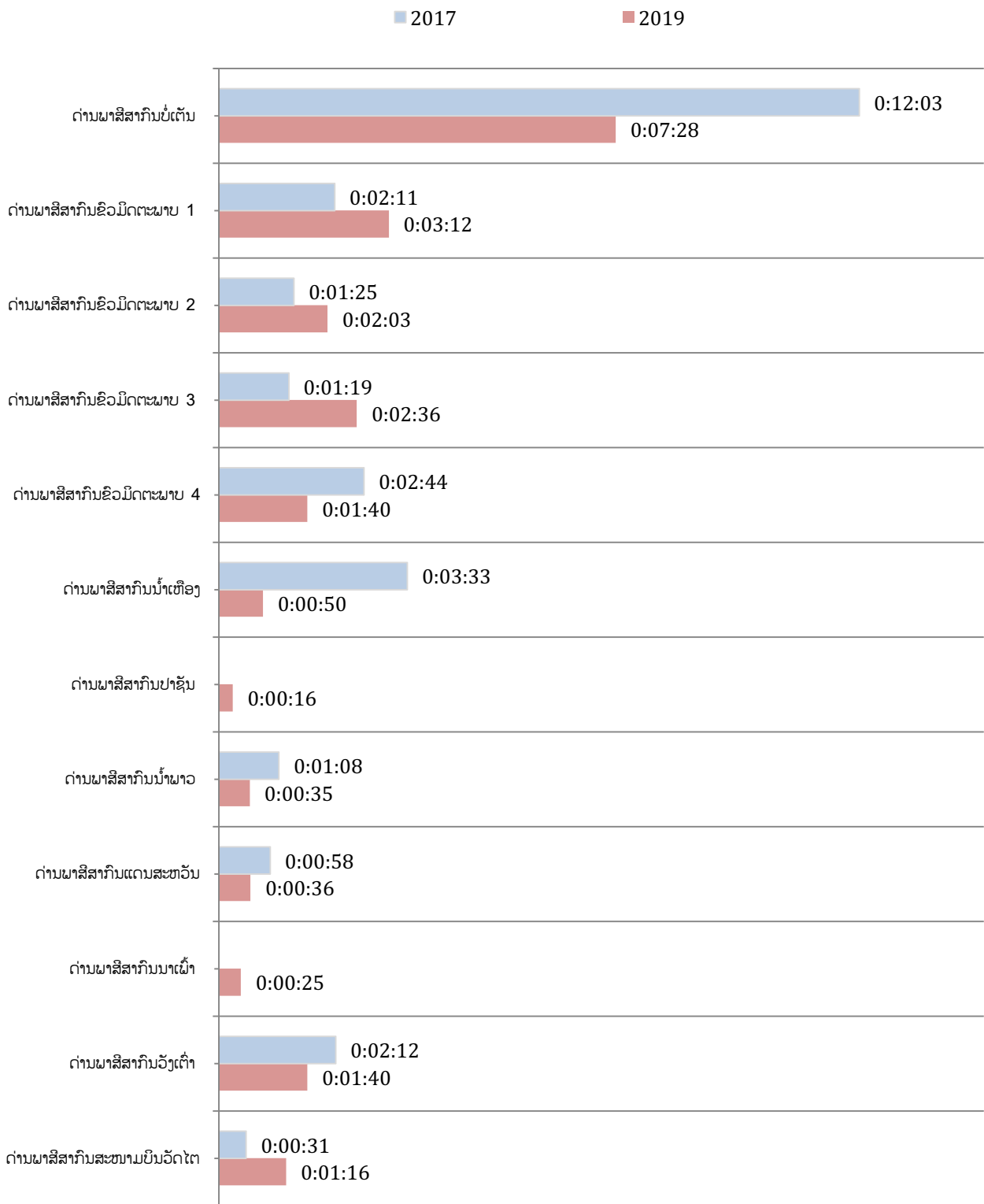
ຄ່າສະເລ່ຍຂອງເວລາ T2 ຫຼຸດລົງ 43% ຈາກ 00:05:40 ໃນປີ 2017 ມາເປັນ 00:03:14 ໃນປີ 2019. ເວລາສະເລ່ຍ T2 ຫຼຸດລົງຢູ່ຫຼາຍດ່ານ ເຊັ່ນ: ດ່ານພາສີສາກົນບໍ່ເຕັ້ນ, ດ່ານພາສີສາກົນຂົວມິດຕະພາບ 4, ດ່ານພາສີສາກົນນໍ້າເຫຼືອງ, ດ່ານພາສີສາກົນນໍ້າພາວ, ດ່ານພາສີສາກົນແດນສະຫວັນ ແລະ ດ່ານພາສີສາກົນວັງເຕົ້າ.

ຕາຕະລາງ 8: ເວລາ T2 ແຍກຕາມດ່ານຕ່າງໆ

	ຈຳນວນ	ຄ່າຕໍ່າສຸດ	ຄ່າສູງສຸດ	ຄ່າສະເລ່ຍ	SD	ຄ່າສະເລ່ຍປີ 2017	ສົມທຽບການປ່ຽນແປງ
ດ່ານພາສີສາກົນບໍ່ເຕັ້ນ	481	00:00:08	04:17:12	00:07:28	00:11:27	00:12:03	- 38%

ດ່ານພາສີສາກົນຂົວມິດຕະພາບ 1	448	00:00:28	02:05:30	00:03:12	00:04:04	00:02:11	+ 47%
ດ່ານພາສີສາກົນຂົວມິດຕະພາບ 2	172	00:00:05	00:05:17	00:01:33	00:02:27	00:01:25	+9%
ດ່ານພາສີສາກົນຂົວມິດຕະພາບ 3	17	00:00:08	00:05:58	00:02:36	00:01:46	00:01:19	+ 97%
ດ່ານພາສີສາກົນຂົວມິດຕະພາບ 4	191	00:00:03	05:02:45	00:01:40	00:08:50	00:02:44	- 39%
ດ່ານພາສີສາກົນນ້ຳເຫຼອງ	129	00:00:07	00:03:49	00:00:50	00:00:44	00:03:33	- 77%
ດ່ານພາສີສາກົນປາກຊັນ	47	00:00:05	00:01:40	00:00:16	00:00:16	-	-
ດ່ານພາສີສາກົນນ້ຳພາວ	123	00:00:04	00:16:44	00:00:35	00:01:39	00:01:08	- 49%
ດ່ານພາສີສາກົນແດນສະຫວັນ	46	00:00:07	00:04:25	00:00:36	00:00:39	00:00:58	- 38%
ດ່ານພາສີສາກົນນາເຜົ້າ	35	00:00:04	00:02:10	00:00:25	00:00:26	-	-
ດ່ານພາສີສາກົນວັງເຕົ້າ	180	00:00:30	00:05:05	00:01:40	00:00:49	00:02:12	- 38%
ດ່ານພາສີສາກົນສະໜາມບິນວັດໄຕ	111	00:00:14	00:04:30	00:01:16	00:00:42	00:00:31	+ 145%
ລວມ	1980	00:00:03	05:02:45	00:03:14	00:07:14	00:05:40	- 43%

ຮູບທີ 9: ເວລາ T2, ສົມທຽບລະຫວ່າງ ປີ 2017 ແລະ ປີ 2019

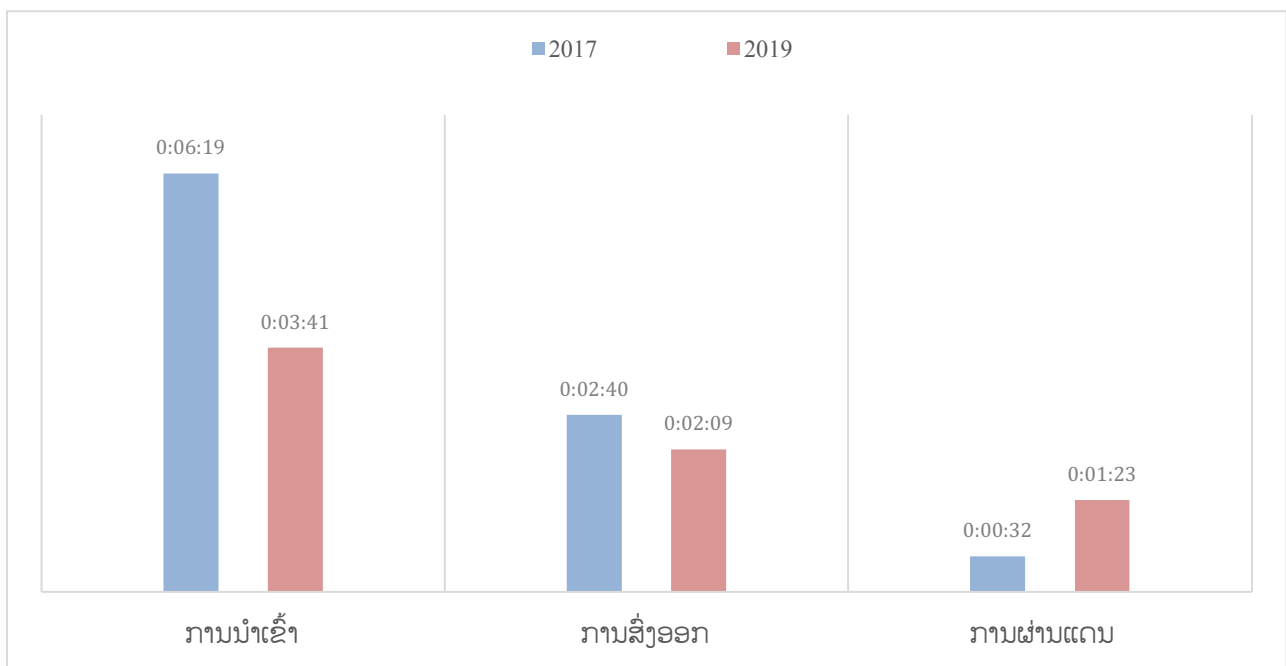


ສັງເກດເຫັນວ່າເວລາສະເລ່ຍ T2 ສຳລັບການແຈ້ງພາສີນຳເຂົ້າ ແລະ ສົ່ງອອກສິນຄ້າ, ແຕ່ເພີ່ມຂຶ້ນສຳລັບການຂົນສົ່ງສິນຄ້າຜ່ານແດນ.

ຕາຕະລາງ 9: ເວລາ T2 ແຍກຕາມລະບອບການແຈ້ງພາສີ

	ຈຳນວນ	ຄ່າຕໍ່າສຸດ	ຄ່າສູງສຸດ	ຄ່າສະເລ່ຍ	SD	ຄ່າສະເລ່ຍປີ 2017	ສົມທຽບການປ່ຽນແປງ
ການນຳເຂົ້າ	1532	00:00:04	04:17:12	00:03:41	00:07:21	00:06:19	- 42%
ການສົ່ງອອກ	197	00:00:05	01:21:25	00:02:09	00:04:59	00:02:40	- 19%
ການຜ່ານແດນ	251	00:00:03	05:02:45	00:01:23	00:07:43	00:00:32	+ 159%
ລວມ	1980	00:00:03	05:02:45	00:03:14	00:07:14	00:05:40	- 43%

ຮູບທີ 10: ເວລາ T2 ແຍກຕາມລະບອບການແຈ້ງ

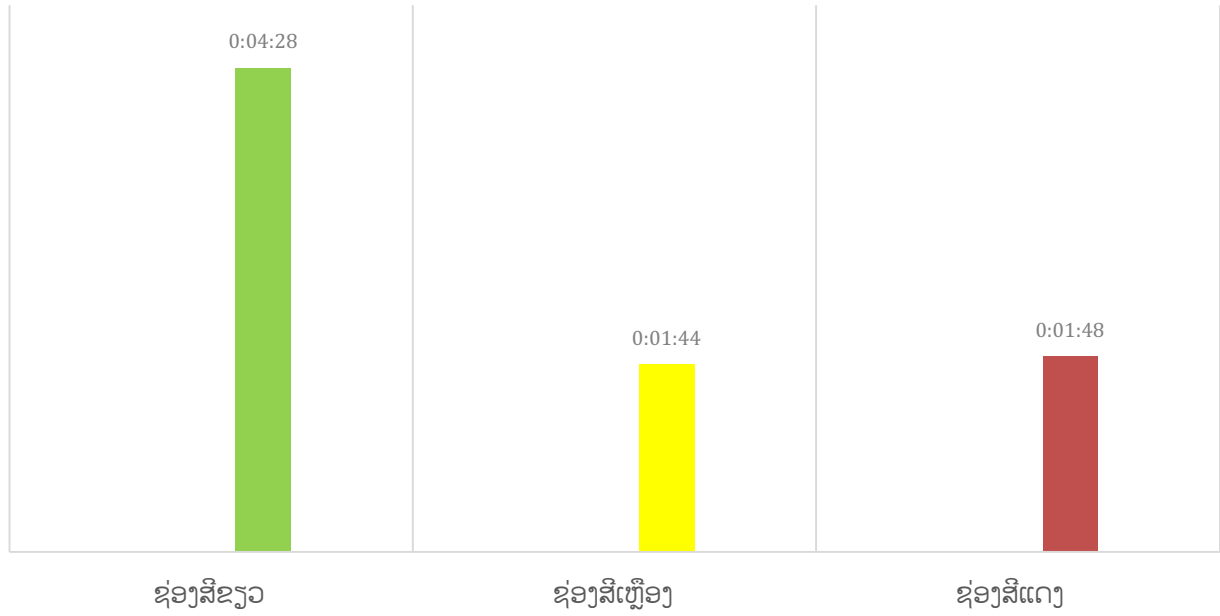


ສັງເກດເຫັນວ່າ ເຈົ້າໜ້າທີ່ພາສີດຳເນີນການກວດກາສິນຄ້າຕົວຈິງ ສຳລັບການແຈ້ງພາສີທີ່ນອນໃນຄວາມສ່ຽວຕໍ່າ ເຖິງ 75% ໂດຍໃຫ້ເຫດຜົນວ່າ: ຄ່າຄວາມທີ່ກຳນົດໃນລະບົບອາຊີກູດາບໍ່ໄດ້ຮັບການປັບປຸງຢ່າງເປັນປົກກະຕິ ແລະ ບໍ່ສອດຄ່ອງກັບຕົວຈິງ.

ຕາຕະລາງ 10: ເວລາ T2 ແຍກຕາມຄ່າຄວາມສ່ຽງ

ຄ່າຄວາມສ່ຽງ	ຈຳນວນ	ຄ່າຕໍ່າສຸດ	ຄ່າສູງສຸດ	ຄ່າສະເລ່ຍ	SD	ຄ່າສະເລ່ຍປີ 2017	ສົມທຽບການປ່ຽນແປງ
ຊ່ອງສີຂຽວ	1051	00:00:03	05:02:45	00:04:28	00:09:30	-	
ຊ່ອງສີເຫຼືອງ	175	00:00:04	00:19:25	00:01:44	00:02:07	-	
ຊ່ອງສີແດງ	754	00:00:05	00:23:45	00:01:48	00:02:37	-	
ລວມ	1980	00:00:03	05:02:45	00:03:14	00:07:27	-	

ຮູບທີ 11: ເວລາ T2 ແຍກຕາມຄ່າຄວາມສຽງ



4.5. ການວິເຄາະເວລາ T3

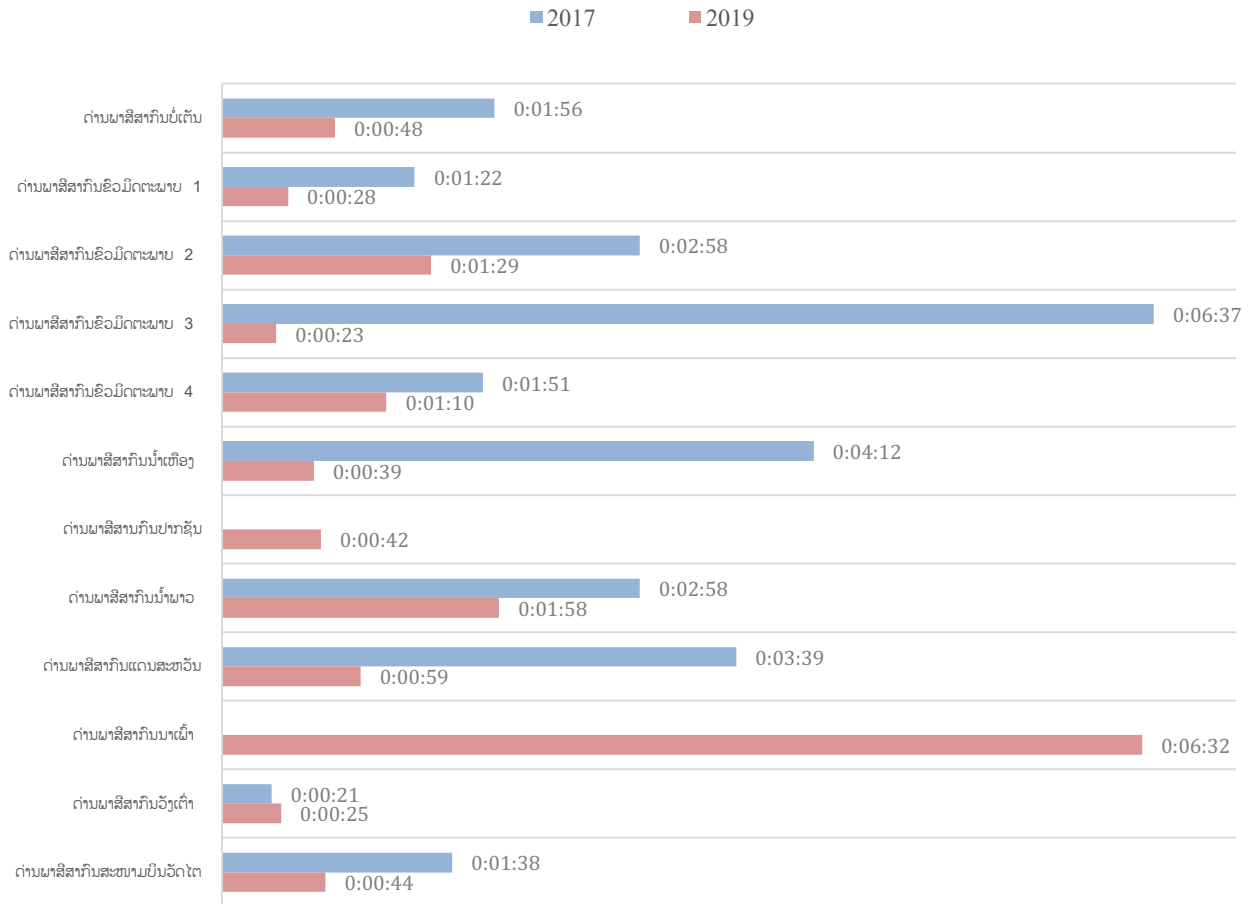
ເວລາ T3 ເປັນການວັດແທກເວລານັບແຕ່ເຈົ້າໜ້າທີ່ພາສີອະນຸມັດໃຫ້ປ່ອຍສິນຄ້າ ຈົນເຖິງການນຳສິນຄ້າອອກຈາກ ດ່ານພາສີຊາຍແດນ.

ຄ່າສະເລ່ຍເວລາ T3 ຫຼຸດລົງ 54% ຈາກ 00:02:22 ໃນປີ 2017 ມາເປັນ 00:01:06 ໃນປີ 2019. ເວລາ T3 ຫຼຸດລົງຢູ່ 9 ດ່ານພາສີສາກົນ ແລະ ເພີ່ມຂຶ້ນຢູ່ 1 ດ່ານພາສີສາກົນ.

ຕາຕະລາງ 11: ເວລາ T3 ແຍກຕາມດ່ານຕ່າງໆ

	ຈຳ ນວນ	ຄ່າຕໍ່າສຸດ	ຄ່າສູງສຸດ	ຄ່າສະເລ່ຍ	SD	ຄ່າສະເລ່ຍປີ 2017	ສົມທຽບການ ປ່ຽນແປງ
ດ່ານພາສີສາກົນບໍ່ເຕັ້ນ	481	00:00:00	01:01:20	00:00:48	00:02:37	00:01:56	-69%
ດ່ານພາສີສາກົນຂົວມິດຕະພາບ 1	448	00:00:00	00:05:05	00:00:28	00:00:27	00:01:22	-66%
ດ່ານພາສີສາກົນຂົວມິດຕະພາບ 2	172	00:00:00:	00:02:30	00:01:29	00:01:20	00:02:58	-50%
ດ່ານພາສີສາກົນຂົວມິດຕະພາບ 3	17	00:00:02	00:01:01	00:00:23	00:00:19	00:06:37	-94%
ດ່ານພາສີສາກົນຂົວມິດຕະພາບ 4	191	00:00:00	00:05:59	00:01:10	00:01:10	00:01:51	-37%
ດ່ານພາສີສາກົນນ້ຳເຫືອງ	129	00:00:07	00:05:00	00:00:39	00:01:04	00:04:12	-85%
ດ່ານພາສີສາກົນປາກຊັນ	47	00:00:00	00:02:15	00:00:42	00:00:27	-	-
ດ່ານພາສີສາກົນນ້ຳພາວ	123	00:00:00	00:10:05	00:01:58	00:06:37	00:02:58	-34%
ດ່ານພາສີສາກົນແດນສະຫວັນ	46	00:00:02	00:06:10	00:00:59	00:00:57	00:03:39	-73%
ດ່ານພາສີສາກົນນາເຜົ້າ	35	00:00:00	09:00:40	00:06:32	01:12:34	-	-
ດ່ານພາສີສາກົນວັງເຕົ້າ	180	00:00:00	00:02:14	00:00:25	00:00:24	00:00:21	+19%
ດ່ານພາສີສາກົນສະໜາມບິນວັດໄຕ	111	00:00:00	00:02:40	00:00:44	00:00:28	00:01:38	-50%
ລວມ	1980	00:00:00	09:00:40	00:01:06	00:05:50	00:02:22	-54%

ຮູບທີ 9: ເວລາ T3, ສົມທຽບລະຫວ່າງປີ 2017 ແລະ ປີ 2019



4.6. ເວລາທີ່ໃຊ້ສໍາລັບການກວດກາຂອງຂະແໜງການລັດອື່ນໆ

ສັງເກດເຫັນວ່າມີ 7 ຂະແໜງການລັດ ທີ່ດໍາເນີນການຄວບຄຸມກວດກາການນໍາເຂົ້າ-ສົ່ງອອກສິນຄ້າ ຜ່ານດ່ານພາສີສາກົນ ທີ່ໄດ້ມີການສໍາຫຼວດເວລາກວດປ່ອຍສິນຄ້າ. ຈໍານວນຂະແໜງການລັດທີ່ປະຈໍາການຢູ່ດ່ານພາສີສາກົນ ກໍ່ແຕກຕ່າງກັນ ເຊັ່ນ: ຢູ່ດ່ານພາສີສາກົນແດນສະຫວັນ ມີເຈົ້າໜ້າທີ່ປ້ອງກັນຊາຍແດນເຂົ້າຮ່ວມກວດກາສິນຄ້າ, ແຕ່ຢູ່ດ່ານວັນເຕົ້າການນໍາເຂົ້າ-ສົ່ງອອກສິນຄ້າ ຕ້ອງໄດ້ຮັບອະນຸຍາດທ້ອງຖານຄຸ້ມຄອງດ່ານຈຶ່ງປ່ອຍສິນຄ້າໄດ້.

ຕາຕະລາງ 12: ເວລາສະເລ່ຍສໍາລັບການກວດກາຂອງຂະແໜງການລັດທີ່ກ່ຽວຂ້ອງ

	ຂະແໜງການລັດ	ຈໍານວນ	ຄ່າຕໍ່າສຸດ	ຄ່າສູງສຸດ	ຄ່າສະເລ່ຍ	SD
1	ຂະແໜງກະສິກໍາ ແລະ ປ່າໄມ້ (ກັກກັນພືດ ແລະ ສັດ)	209	00:00:05	00:21:28	00:00:45	00:02:05
2	ຂະແໜງສາທາລະນະສຸກ (ຄວບຄຸມອາຫານ ແລະ ຢາປົວພະຍາດ)	79	00:00:02	00:20:42	00:00:45	00:02:18
3	ຂະແໜງທະຍາສາດ ແລະ ເຕັກໂນໂລຊີ (ຄວບຄຸມມາດຕະຖານສິນຄ້າ)	127	00:00:08	00:06:19	00:01:15	00:01:24

4	ຂະແໜງສ່ວຍສາອາກອນ (ເກັບຄ່າທຳນຽມ ແລະ ອາກອນຂົນສົ່ງ)	187	00:00:02	01:00:22	00:00:45	00:03:06
5	ຂະແໜງຄັງເງິນ(ເກັບຄ່າທຳນຽມຈົດທະ ບຽນສັນຍາ)	84	00:00:01	00:02:10	00:00:11	00:00:17
6	ຫ້ອງການບໍລິຫານດ່ານ(ຄວບຄຸມການນຳ ເຂົ້າ ແລະ ສົ່ງອອກສິນຄ້າ)	27	00:00:02	00:04:50	00:00:31	00:00:55
7	ກຳລັງປ້ອງກັນຊາຍແດນ (ຄວບຄຸມຄວາມ ປອດໄພ)	40	00:00:02	00:00:55	00:00:17	00:00:11

V. ການວິເຄາະລາຍລະອຽດຢູ່ແຕ່ລະດ່ານ

5.1. ດ່ານພາສີສາກົນບໍ່ເຕັນ

ດ່ານພາສີສາກົນຕັ້ງຢູ່ແຂວງຫຼວງນ້ຳທາ ເປັນດ່ານຊາຍແດນລະຫວ່າງ ສປປ ລາວ ແລະ ສປ ຈີນ. ການກວດປ່ອຍສິນຄ້າ ຢູ່ດ່ານດັ່ງກ່າວແມ່ນໄດ້ຮັບການປັບປຸງດີຂຶ້ນ, ເມື່ອທຽບໃສ່ປີ 2017 ຄ່າສະເລ່ຍເວລາຊ່ວງຕ່າງໆ ແມ່ນຫຼຸດລົງ ຄື: T0 (ຫຼຸດລົງ -37%), T1 (ຫຼຸດລົງ -8%), T1.5 (ຫຼຸດລົງ -56%), T2 (ຫຼຸດລົງ -25%) ແລະ T3 (ຫຼຸດລົງ -57%)

ຕາຕະລາງ 13: ການນຳເຂົ້າຢູ່ດ່ານພາສີສາກົນບໍ່ເຕັນ

	ຈຳນວນ	ຄ່າຕໍ່າສຸດ	ຄ່າສູງສຸດ	ຄ່າສະເລ່ຍ	SD	ຄ່າສະເລ່ຍປີ 2017	ສົມທຽບການປ່ຽນແປງ
T0	348	00:00:49	05:19:10	00:13:56	00:16:42	00:22:10	-37%
T1	13	00:00:20	01:01:15	00:07:15	00:09:48	00:07:53	-8%
T1.5	348	00:00:00	02:02:50	00:04:55	00:08:20	00:11:09	-56%
T2	348	00:00:18	04:17:12	00:09:11	00:12:33	00:12:10	-25%
T3	348	00:00:00	01:01:20	00:00:47	00:02:45	00:01:49	-57%

ໃນການແຈ້ງພາສີສິ່ງອອກສິນຄ້າ ຄ່າສະເລ່ຍ T0 ເພີ່ມຂຶ້ນ +3% ແລະ T1.5 ເພີ່ມຂຶ້ນ +59%, ສ່ວນ T2 ຫຼຸດລົງ -37% ແລະ T3 ຫຼຸດລົງ -88%.

ຕາຕະລາງ 14: ການສົ່ງອອກຢູ່ດ່ານພາສີສາກົນບໍ່ເຕັນ

	ຈຳນວນ	ຄ່າຕໍ່າສຸດ	ຄ່າສູງສຸດ	ຄ່າສະເລ່ຍ	SD	ຄ່າສະເລ່ຍປີ 2017	ສົມທຽບການປ່ຽນແປງ
T0	71	00:01:10	01:21:45	00:08:02	00:08:02	00:07:49	3%
T1	3	00:00:30	00:01:50	00:00:57	00:00:37	-	-
T1.5	71	00:00:15	01:00:08	00:03:36	00:04:30	00:02:16	59%
T2	71	00:00:08	01:21:25	00:04:43	00:07:39	00:07:32	-37%
T3	71	00:00:02	01:00:10	00:00:51	00:02:55	00:07:13	-88%

ໃນການສຶກສາເວລາກວດປ່ອຍສິນຄ້າປີ 2017 ບໍ່ໄດ້ເກັບກຳເວລາໃນການແຈ້ງພາສີສຳລັບສິນຄ້າຜ່ານແດນ. ໃນປີ 2019 ຄ່າສະເລ່ຍ T0 ສຳລັບການແຈ້ງພາສີສິນຄ້າຂົນສົ່ງຜ່ານແດນແມ່ນຕໍ່າກວ່າ T0 ການແຈ້ງສິນຄ້ານຳເຂົ້າ ແລະ ສົ່ງອອກ ຫຼາຍສົມຄວນ.

ຕາຕະລາງ 15: ການຜ່ານແດນຢູ່ດ່ານພາສີສາກົນບໍ່ເຕັນ

	ຈຳນວນ	ຄ່າຕໍ່າສຸດ	ຄ່າສູງສຸດ	ຄ່າສະເລ່ຍ	SD	ຄ່າສະເລ່ຍປີ 2017	ສົມທຽບການປ່ຽນແປງ
T0	62	00:01:10	00:08:00	00:03:04	00:01:00	-	-

T1	-	-	-	-	-	-	-
T1.5	62	00:00:16	00:04:46	00:01:26	00:00:42	-	-
T2	62	00:00:11	00:03:15	00:00:57	00:00:37	-	-
T3	62	00:00:00	00:02:39	00:00:51	00:00:40	-	-

5.2. ດ່ານພາສີສາກົນຂົວມິດຕະພາບ 1

ດ່ານພາສີສາກົນຂົວມິດຕະພາບ 1 ຕັ້ງຢູ່ນະຄອນຫຼວງວຽງຈັນ ເປັນດ່ານຊາຍແດນທີ່ມີການນຳເຂົ້າ ແລະ ສົ່ງອອກສິນຄ້າ ຫຼາຍທີ່ສຸດຂອງ ສປປ ລາວ ແລະ ເປັນດ່ານທຳອິດທີ່ມີການຕິດຕັ້ງລະບົບອາຊີກູດາ.

ດ່ານດັ່ງກ່າວເປັນດ່ານຂະໜາດໃຫຍ່, ການກວດກາສິນຄ້າດຳເນີນຢູ່ 3 ແຫ່ງ ຄື: ລານຈອດລົດບັນທຸກຢູ່ຂົວມິດຕະພາບ 1, ສາງພັກສິນຄ້າທ່ານາແລ້ງ ແລະ ສາງພັກສິນຄ້າ CY ໄກ້ກັບສະຖານີລົດໄຟ.

ການແຈ້ງພາສີຢູ່ດ່ານພາສີສາກົນຂົວມິດຕະພາບ 1 ໃຊ້ເວລາຫຼາຍຂຶ້ນກວ່າເກົ່າ, ເມື່ອທຽບໃນປີ 2017 ເວລາ T0 ເພີ່ມຂຶ້ນ +32%, T1 ເພີ່ມຂຶ້ນ +69% ແລະ T2 ເພີ່ມຂຶ້ນ +32% ແຕ່ເວລາ T3 ຫຼຸດລົງ -55%.

ຕາຕະລາງ 16: ການນຳເຂົ້າຢູ່ດ່ານພາສີສາກົນຂົວມິດຕະພາບ 1

	ຈຳນວນ	ຄ່າຕຳ່ສຸດ	ຄ່າສູງສຸດ	ຄ່າສະເລ່ຍ	SD	ຄ່າສະເລ່ຍປີ 2017	ສົມທຽບການປ່ຽນແປງ
T0	443	00:01:03	09:02:50	00:08:52	00:21:36	00:06:42	+32%
T1	87	00:00:21	00:22:17	00:01:53	00:02:24	00:01:07	+69%
T1.5	443	00:00:00	08:23:57	00:05:22	00:21:15	00:05:23	0
T2	443	00:00:28	02:05:30	00:03:12	00:04:05	00:02:25	+32%
T3	443	00:00:00	00:05:05	00:00:27	00:00:27	00:01:00	-55%

ຢູ່ດ່ານພາສີສາກົນຂົວມິດຕະພາບ 1 ໄດ້ມີເຈົ້າໜ້າທີ່ຂະແໜງວິທະຍາສາດ ແລະ ເຕັກໂນໂລຊີ ມາປະຈຳການເພື່ອກວດກາຄຸນນະພາບນໍ້າມັນເຊື້ອໄຟ ແລະ ເຄື່ອງໃຊ້ໄຟຟ້າ, ເຊິ່ງສິ່ງຜົນເຮັດໃຫ້ການກວດປ່ອຍສິນຄ້າມີລັກສະນະຊັກຊ້າແກ່ຍາວ.

ໃນໄລຍະເກັບກຳຂໍ້ມູນ, ມີການແຈ້ງພາສີຂາອອກຈຳນວນ 5 ຊຸດເທົ່ານັ້ນ. ເມື່ອທຽບໃສ່ປີ 2017 ຄ່າສະເລ່ຍ T2 ເພີ່ມຂຶ້ນຫຼາຍເຖິງ 170%, ແຕ່ T3 ຫຼຸດລົງ 80%.

ຕາຕະລາງ 17: ການສົ່ງອອກຢູ່ດ່ານພາສີສາກົນຂົວມິດຕະພາບ 1

	ຈຳນວນ	ຄ່າຕຳ່ສຸດ	ຄ່າສູງສຸດ	ຄ່າສະເລ່ຍ	SD	ຄ່າສະເລ່ຍປີ 2017	ສົມທຽບການປ່ຽນແປງ
T0	5	00:02:20	00:04:30	00:03:21	00:00:51	-	
T1	-	-	-	-	-	-	
T1.5	5	00:00:10	00:00:40	00:00:27	00:00:10	-	
T2	5	00:01:40	02:05:30	00:03:12	00:04:04	00:01:11	+170%

T3	5	00:00:20	00:01:15	00:00:39	00:00:19	00:03:06	-80%
----	---	----------	----------	----------	----------	----------	------

5.3. ດ່ານພາສີສາກິນຂົວມິດຕະພາບ 2

ດ່ານພາສີສາກິນຂົວມິດຕະພາບ 2 ຕັ້ງຢູ່ຫ່າງຈາກຕົວເມືອງສະເມືອງສະຫວັນນະເຂດ ໄປທາງທິດຕາເວັນອອກ ເຊິ່ງເປັນ ຊາຍແດນຮ່ວມລະຫວ່າງ ສປປ ລາວ ແລະ ປະເທດໄທ. ດ່ານດັ່ງກ່າວມີສາຍຝັກສິນຄ້າຢູ່ຕິດກັບຫ້ອງການພາສີປະຈຳດ່ານ.

ໃນການແຈ້ງພາສີສິ່ງອອກສິນຄ້າ, ຄ່າສະເລ່ຍ T0 ຫຼຸດລົງ -9%, T1 ຫຼຸດລົງ -38%, T1.5 ຫຼຸດລົງ -71%, ແລະ T3 ຫຼຸດລົງ -72%) ແຕ່ T2 ເພີ່ມຂຶ້ນ +10 ເມື່ອທຽບໃສ່ປີ 2017.

ຕາຕະລາງ 18: ການນຳເຂົ້າຢູ່ດ່ານພາສີສາກິນຂົວມິດຕະພາບ 2

	ຈຳນວນ	ຄ່າຕໍ່າສຸດ	ຄ່າສູງສຸດ	ຄ່າສະເລ່ຍ	SD	ຄ່າສະເລ່ຍປີ 2017	ສົມທຽບການປ່ຽນແປງ
T0	123	00:00:05	00:07:05	00:02:28	00:01:38	00:02:43	-9%
T1	3	00:00:22	00:03:30	00:01:52	00:01:16	00:03:01	-38%
T1.5	123	00:00:00	00:03:25	00:00:45	00:00:45	00:02:36	-71%
T2	123	00:00:07	00:02:17	00:01:39	00:01:22	00:01:30	+10%
T3	123	00:00:00	00:01:55	00:00:52	00:00:57	00:03:07	-72%

ໃນໄລຍະເວລາເກັບກຳຂໍ້ມູນບໍ່ມີການແຈ້ງພາສີສິ່ງອອກສິນຄ້າ.

ໃນການສຳຫຼວດປີ 2019, ມີການແຈ້ງພາສີສຳລັບການຂົນສົ່ງສິນຄ້າຜ່ານແດນ 49 ຊຸດ. ຄ່າສະເລ່ຍເວລາ T0 ສຳລັບ ການ ແຈ້ງສິນຄ້າຜ່ານແດນ ແມ່ນ 00:03:17 ເຊິ່ງສູງກວ່າ T0 ສຳລັບການນຳເຂົ້າ (00:02:28).

ຕາຕະລາງ 19: ການຜ່ານແດນຢູ່ດ່ານພາສີສາກິນຂົວມິດຕະພາບ 2

	ຈຳນວນ	ຄ່າຕໍ່າສຸດ	ຄ່າສູງສຸດ	ຄ່າສະເລ່ຍ	SD	ຄ່າສະເລ່ຍປີ 2017	ສົມທຽບການປ່ຽນແປງ
T0	49	00:00:20	01:02:30	00:03:17	00:04:52		
T1	-	-	-	-	-		
T1.5	49	00:00:04	00:02:21	00:00:47	00:00:49		
T2	49	00:00:06	00:03:30	00:00:37	00:00:43		
T3	49	00:00:06	00:22:30	00:03:41	00:05:58		

5.4. ດ່ານພາສີສາກິນຂົວມິດຕະພາບ 3

ດ່ານພາສີສາກິນຂົວມິດຕະພາບ 3 ຕັ້ງຢູ່ຫ່າງຈາກຕົວເມືອງທ່າແຂກ 13 ກິໂລແມັດ ເປັນດ່ານຊາຍແດນຕິດກັບປະເທດ ໄທ. ດ່ານດັ່ງກ່າວມີສາຍຝັກສິນຄ້າຕິດກັບຫ້ອງການພາສີປະຈຳດ່ານ.

ເມື່ອສົມທຽບໃສ່ປີ 2017 ເວລາສະເລ່ຍ T0 ຫຼຸດລົງ -33% ແລະ T3 ຫຼຸດລົງ -95%, ແຕ່ເວລາ T1.5 ເພີ່ມຂຶ້ນ +80%) ແລະ T2 ເພີ່ມຂຶ້ນ +86%.

ຕາຕະລາງ 20: ການນຳເຂົ້າຢູ່ດ່ານພາສີສາກົນຂົວມິດຕະພາບ 3

	ຈຳນວນ	ຄ່າຕໍ່າສຸດ	ຄ່າສູງສຸດ	ຄ່າສະເລ່ຍ	SD	ຄ່າສະເລ່ຍປີ 2017	ສົມທຽບການປ່ຽນແປງ
T0	17	00:01:40	00:08:00	00:05:04	00:02:01	00:07:37	-33%
T1	-	-	-	-	-	-	-
T1.5	17	00:00:00	00:06:40	00:02:15	00:01:57	00:01:15	+80%
T2	17	00:00:08	00:05:58	00:02:36	00:01:46	00:01:24	+86%
T3	17	00:00:02	00:01:01	00:00:23	00:00:19	00:07:09	-95%

ໃນໄລຍະການສຳຫຼວດເວລາຢູ່ດ່ານພາສີສາກົນຂົວມິດຕະພາບ 3 ບໍ່ມີການແຈ້ງສິນຄ້າສິ່ງອອກ ແລະ ສິນຄ້າຜ່ານແດນ.

5.5. ດ່ານພາສີສາກົນຂົວມິດຕະພາບ 4

ດ່ານພາສີສາກົນຂົວມິດຕະພາບ 4 ຕັ້ງຢູ່ແຂວງບໍ່ແກ້ວ ເປັນດ່ານທີ່ນອນໃນເສັ້ນທາງຫຼວງແຫຼ່ງຊາດ A 3.

ການກວດປ້ອຍສິນຄ້າຢູ່ດ່ານພາສີສາກົນຂົວມິດຕະພາບ 4 ແມ່ນໃຊ້ເວລາຫຼຸດລົງ. ຄ່າສະເລ່ຍເວລາ T0 ຫຼຸດລົງ -40%, T1 ຫຼຸດລົງ -58%, T1.5 ຫຼຸດລົງ -31%, T2 ຫຼຸດລົງ -55%, ແລະ T3 ຫຼຸດລົງ -52% ເມື່ອທຽບໃສ່ປີ 2017.

ຕາຕະລາງ 21: ການນຳເຂົ້າຢູ່ດ່ານພາສີສາກົນຂົວມິດຕະພາບ 4

	ຈຳນວນ	ຄ່າຕໍ່າສຸດ	ຄ່າສູງສຸດ	ຄ່າສະເລ່ຍ	SD	ຄ່າສະເລ່ຍປີ 2017	ສົມທຽບການປ່ຽນແປງ
T0	46	00:00:18	00:12:26	00:02:56	00:01:54	00:04:51	-40%
T1	2	00:01:00	00:02:00	00:01:30	00:00:30	00:03:36	-58%
T1.5	46	00:00:03	00:12:22	00:01:15	00:01:52	00:01:49	-31%
T2	46	00:00:04	00:05:21	00:01:11	00:01:13	00:02:38	-55%
T3	46	00:00:00	00:03:59	00:00:52	00:00:58	00:01:49	-52%

ເວລາສະເລ່ຍໃນການກວດປ້ອຍສິນຄ້າສິ່ງອອກແມ່ນເພີ່ມຂຶ້ນ ຄື: ຄ່າສະເລ່ຍ T0 ເພີ່ມຂຶ້ນ +6% ແລະ T1.5 ເພີ່ມຂຶ້ນ +212% ແຕ່ T2 ຫຼຸດລົງ -85% ແລະ T3 ຫຼຸດລົງ -86% ເມື່ອສົມທຽບໃສ່ປີ 2017.

ຕາຕະລາງ 22: ການສິ່ງອອກຢູ່ດ່ານພາສີສາກົນຂົວມິດຕະພາບ 4

	ຈຳນວນ	ຄ່າຕໍ່າສຸດ	ຄ່າສູງສຸດ	ຄ່າສະເລ່ຍ	SD	ຄ່າສະເລ່ຍປີ 2017	ສົມທຽບການປ່ຽນແປງ
T0	17	00:00:30	00:23:20	00:04:32	00:07:02	00:04:16	+6%
T1	-	-	-	-	-	-	-
T1.5	17	00:00:10	00:22:04	00:03:48	00:07:21	00:01:13	+212%

T2	17	00:00:05	00:03:32	00:00:49	00:00:51	00:05:24	-85%
T3	17	00:00:02	00:01:47	00:00:26	00:00:26	00:03:11	-86%

ຄ່າສະເລ່ຍ T0 ສໍາລັບການແຈ້ງພາສີສິນຄ້າຜ່ານແດນ ແມ່ນ 00:03:25 ເຊິ່ງຕໍ່າກວ່າ T0 ສໍາລັບການແຈ້ງພາສີສິ່ງອອກສິນຄ້າ (00:04:32) ແຕ່ສູງກວ່າ T0 ສໍາລັບການແຈ້ງພາສີນໍາເຂົ້າສິນຄ້າ (00:02:56).

ຕາຕະລາງ 23: ການຜ່ານແດນຢູ່ດ່ານພາສີສາກົນຂົວມິດຕະພາບ 4

	ຈໍານວນ	ຄ່າຕໍ່າສຸດ	ຄ່າສູງສຸດ	ຄ່າສະເລ່ຍ	SD	ຄ່າສະເລ່ຍປີ 2017	ສົມທຽບການປ່ຽນແປງ
T0	128	00:00:31	01:04:25	00:03:25	00:02:47	-	-
T1	-	-	-	-	-	-	-
T1.5	128	00:00:07	00:06:34	00:00:51	00:00:45	-	-
T2	128	00:00:03	05:02:45	00:01:56	00:10:45	-	-
T3	128	00:00:00	00:05:59	00:01:22	00:01:14	-	-

5.6. ດ່ານພາສີສາກົນນໍ້າເຫືອງ

ດ່ານພາສີສາກົນນໍ້າເຫືອງ ຕັ້ງຢູ່ແຂວງໄຊຍະບູລີ ເປັນດ່ານຊາຍແດນທີ່ຕິດກັບປະເທດໄທ. ດ່ານດັ່ງກ່າວບໍ່ມີສາຍຜັກສິນຄ້າ ເຊິ່ງການກວດກາສິນຄ້າຕົວຈິງແມ່ນດໍາເນີນຢູ່ລົດບັນທຸກທີ່ຈອດຢູ່ລານຈອດລົດໄກ້ກັບຫ້ອງການພາສີປະຈໍາດ່ານ.

ເມື່ອທຽບໃສ່ປີ 2017 ຄ່າສະເລ່ຍ T0 ຫຼຸດລົງ 38%, T1.5 ຫຼຸດລົງ -70%, T2 ຫຼຸດລົງ -78% ແລະ T3 ຫຼຸດລົງ -89%.

ຕາຕະລາງ 24: ການນໍາຢູ່ດ່ານພາສີສາກົນນໍ້າເຫືອງ

	ຈໍານວນ	ຄ່າຕໍ່າສຸດ	ຄ່າສູງສຸດ	ຄ່າສະເລ່ຍ	SD	ຄ່າສະເລ່ຍປີ 2017	ສົມທຽບການປ່ຽນແປງ
T0	94	00:00:35	00:19:05	00:03:04	00:02:24	00:04:57	-38%
T1	-	-	-	-	-	-	-
T1.5	94	00:00:04	00:18:08	00:01:41	00:02:16	00:05:32	-70%
T2	94	00:00:07	00:03:49	00:00:52	00:00:48	00:03:53	-78%
T3	46	00:00:00	00:03:25	00:00:30	00:00:42	00:04:33	-89%

ໃນການແຈ້ງພາສີສິ່ງອອກ, ຄ່າສະເລ່ຍ T0 ເພີ່ມຂຶ້ນ +663% ແລະ T3 ເພີ່ມຂຶ້ນ +675% ແຕ່ T2 ຫຼຸດລົງ -16% ເມື່ອທຽບໃສ່ປີ 2017.

ຕາຕະລາງ 25: ການສົ່ງອອກຢູ່ດ່ານນ້ຳເຫືອງ

	ຈຳນວນ	ຄ່າຕໍ່າສຸດ	ຄ່າສູງສຸດ	ຄ່າສະເລ່ຍ	SD	ຄ່າສະເລ່ຍປີ 2017	ສົມທຽບການປ່ຽນແປງ
T0	35	00:00:42	00:05:50	00:02:25	00:01:35	00:00:19	+663%
T1	-	-	-	-	-	-	-
T1.5	35	00:00:06	00:01:25	00:00:37	00:00:20	-	-
T2	35	00:00:07	00:02:20	00:00:46	00:00:32	00:00:55	-16%
T3	35	00:00:00	00:05:00	00:01:02	00:01:37	00:00:08	+675%

5.7. ດ່ານພາສີສາກົນປາກຊັນ

ດ່ານພາສີສາກົນປາກຊັນຕັ້ງຢູ່ແຂວງບໍລິຄຳໄຊ ເຊິ່ງເປັນຊາຍແດນຮ່ວມກັບປະເທດໄທ. ສາງພັກສິນຄ້າຕັ້ງຢູ່ຫ່າງຈາກດ່ານທີ່ເປັນທ່າເຮືອ 15 ກິໂລແມັດ. ດ່ານພາສີສາກົນປາກຊັນ ເປັນດ່ານໃໝ່ທີ່ຫາກໍ່ເຂົ້າຮ່ວມການສຶກສາເວລາກວດປ່ອຍສິນຄ້າປີ 2019 ຈຶ່ງບໍ່ສາມາດສົມທຽບກັບປີທີ່ຜ່ານໆມາ.

ເວລາສະເລ່ຍໃນການກວດປ່ອຍສິນຄ້າຢູ່ດ່ານພາສີສາກົນປາກຊັນ ແມ່ນ 4 ຊົ່ວໂມງ 16 ນາທີ.

ຕາຕະລາງ 26: ການນຳເຂົ້າຢູ່ດ່ານພາສີສາກົນປາກຊັນ

	ຈຳນວນ	ຄ່າຕໍ່າສຸດ	ຄ່າສູງສຸດ	ຄ່າສະເລ່ຍ	SD	ຄ່າສະເລ່ຍປີ 2017	ສົມທຽບການປ່ຽນແປງ
T0	46	00:01:10	01:04:00	00:04:16	00:04:50	-	
T1	-	-	-	-	-	-	
T1.5	46	00:00:25	01:03:23	00:03:17	00:04:54	-	
T2	46	00:00:05	00:01:40	00:00:16	00:00:16	-	
T3	46	00:00:00	00:02:15	00:00:42	00:00:27	-	

ໃນໄລຍະທີ່ສຳຫຼວດເວລາກວດປ່ອຍສິນຄ້າຢູ່ດ່ານພາສີສາກົນປາກຊັນ ບໍ່ມີການແຈ້ງພາສີຂາອອກ.

5.8. ດ່ານພາສີສາກົນນ້ຳພາວ

ດ່ານພາສີສາກົນນ້ຳພາວຕັ້ງຢູ່ແຂວງບໍລິຄຳໄຊ ເປັນດ່ານທີ່ຢູ່ຊາຍແດນຮ່ວມກັນ ສສ ຫວຽດນາມ. ເນື່ອງຈາກທີ່ຕັ້ງດ່ານເປັນເຂດພູ ຈຶ່ງມີການຕັ້ງຫ້ອງການພາສີ ຢູ່ຫ່າງຈາກຊາຍແດນ 35 ກິໂລແມັດ. ດ່ານດັ່ງກ່າວບໍ່ມີສາງພັກສິນຄ້າ ແລະ ການກວດກາສິນຄ້າແມ່ນດຳເນີນຢູ່ລານຈອດລົດບັນທຸກຂອງດ່ານ.

ເວລາກວດປ່ອຍສິນຄ້າຢູ່ດ່ານພາສີສາກົນນ້ຳພາວ T0 ເພີ່ມຂຶ້ນ +44%, T1.5 ເພີ່ມຂຶ້ນ +40%, ແລະ T3 ເພີ່ມຂຶ້ນ +189%) ແຕ່ T2 ຫຼຸດລົງ -58% ເມື່ອທຽບໃສ່ປີ 2017.

ຕາຕະລາງ 27: ການນຳເຂົ້າຢູ່ດ່ານພາສີສາກົນນ້ຳພາວ

	ຈຳນວນ	ຄ່າຕໍ່າສຸດ	ຄ່າສູງສຸດ	ຄ່າສະເລ່ຍ	SD	ຄ່າສະເລ່ຍປີ 2017	ສົມທຽບການປ່ຽນແປງ
T0	95	00:00:40	03:04:00	00:08:46	00:10:48	00:06:06	+44%
T1	-	-	-	-	-	-	-
T1.5	95	00:00:03	02:03:03	00:06:42	00:09:20	00:04:40	+40%
T2	95	00:00:04	00:16:44	00:00:40	00:01:52	00:01:36	-58%
T3	95	00:00:00	02:00:00	00:03:34	00:07:09	00:01:14	+189%

ໃນການແຈ້ງພາສີສິ່ງອອກສິນຄ້າ, ຄ່າສະເລ່ຍ T0 ຫຼຸດລົງ -20%, T2 ຫຼຸດລົງ -91% ແລະ T3 ຫຼຸດລົງ -37% ແຕ່ T1.5 ເພີ່ມຂຶ້ນ 50% ເມື່ອສົມທຽບໃສ່ປີ 2017.

ຕາຕະລາງ 28: ການສົ່ງອອກຢູ່ດ່ານພາສີສາກົນນ້ຳພາວ

	ຈຳນວນ	ຄ່າຕໍ່າສຸດ	ຄ່າສູງສຸດ	ຄ່າສະເລ່ຍ	SD	ຄ່າສະເລ່ຍປີ 2017	ສົມທຽບການປ່ຽນແປງ
T0	28	00:00:42	01:01:20	00:04:49	00:04:50	00:06:01	-20%
T1	-	-	-	-	-	-	-
T1.5	28	00:00:08	00:10:19	00:02:06	00:02:01	00:01:24	+50%
T2	28	00:00:06	00:01:43	00:00:17	00:00:21	00:03:16	-91%
T3	28	00:00:00	01:00:05	00:02:25	00:04:27	00:03:49	-37%

ໃນໄລຍະສຶກສາເວລາກວດປ່ອຍສິນຄ້າຄັ້ງນີ້ ບໍ່ມີການແຈ້ງພາສີສຳລັບສິນຄ້າແຜ່ນແດນ ຢູ່ດ່ານພາສີສາກົນນ້ຳພາວ.

5.9. ດ່ານພາສີສາກົນແດນສະຫວັນ

ດ່ານພາສີສາກົນແດນສະຫວັນ ຕັ້ງຢູ່ແຂວງສະຫວັນນະເຂດ ເປັນຊາຍແດນລະຫວ່າງ ສປປ ລາວ ແລະ ສສ ຫວຽດນາມ , ຕັ້ງຢູ່ຫ່າງຈາກດ່ານພາສີສາກົນຂົວມິດຕະພາບ 2 ປະມານ 240 ກິໂລແມັດ. ດ່ານດັ່ງກ່າວ ມີການດຳເນີນການກວດກາ ຮ່ວມ ກັນຈຸດດຽວລະຫວ່າງ ລະຫວ່າງ ເຈົ້າໜ້າທີ່ພາສີ ສປປ ລາວ ແລະ ເຈົ້າໜ້າທີ່ພາສີ ຂອງ ສສ ຫວຽດນາມ.

ເວລາສະເລ່ຍໃນການກວດປ່ອຍສິນຄ້າຢູ່ດ່ານພາສີແດນສະຫວັນຫຼຸດລົງ ຄື: T0 ຫຼຸດລົງ -21%, T2 ຫຼຸດລົງ -29% ແລະ ຫຼຸດລົງ T3 (-77%) ແຕ່ T1.5 ເພີ່ມຂຶ້ນ +6% ເມື່ອທຽບໃສ່ປີ 2017.

ຕາຕະລາງ 29: ການນຳເຂົ້າຢູ່ດ່ານພາສີສາກົນແດນສະຫວັນ

	ຈຳນວນ	ຄ່າຕໍ່າສຸດ	ຄ່າສູງສຸດ	ຄ່າສະເລ່ຍ	SD	ຄ່າສະເລ່ຍປີ 2017	ສົມທຽບການປ່ຽນແປງ
T0	25	00:01:25	00:10:00	00:03:36	00:02:23	00:04:33	-21%
T1	-	-	-	-	-	-	-
T1.5	25	00:00:00	00:08:05	00:02:00	00:02:10	00:01:53	+6%

T2	25	00:00:14	00:04:25	00:00:41	00:00:48	00:00:58	-29%
T3	25	00:00:10	00:01:40	00:00:54	00:00:26	00:03:54	-77%

ໃນການແຈ້ງພາສີສິນຄ້າສິ່ງອອກ, ເວລາສະເລ່ຍ T0 ຫຼຸດລົງ -8% ແລະ T2 ຫຼຸດລົງ -58% ແຕ່ T1.5 ເພີ່ມຂຶ້ນ +44% ແລະ T3 ເພີ່ມຂຶ້ນ +21% ເມື່ອທຽບໃສ່ປີ 2017.

ຕາຕະລາງ 30: ການສິ່ງອອກຢູ່ດ່ານພາສີສາກົນແດນສະຫວັນ

	ຈຳນວນ	ຄ່າຕໍ່າສຸດ	ຄ່າສູງສຸດ	ຄ່າສະເລ່ຍ	SD	ຄ່າສະເລ່ຍປີ 2017	ສົມທຽບການປ່ຽນແປງ
T0	18	00:01:00	00:10:00	00:02:55	00:02:19	00:03:10	-8%
T1	-	-	-	-	-	-	-
T1.5	18	00:00:10	00:07:40	00:01:18	00:01:37	00:01:04	+44%
T2	18	00:00:07	00:01:30	00:00:27	00:00:17	00:01:04	-58%
T3	18	00:00:10	00:06:10	00:01:15	00:01:22	00:01:02	+21%

5.10. ດ່ານພາສີສາກົນນາເຝົ້າ

ດ່ານພາສີສາກົນນາເຝົ້າ ຕັ້ງຢູ່ແຂວງຄຳມ່ວນ ເປັນດ່ານຊາຍແດນຮ່ວມລະຫວ່າງ ສປປ ລາວ ແລະ ຫວຽດນາມ. ດ່ານດັ່ງກ່າວບໍ່ມີສາຍຝັກສິນຄ້າ. ດ່ານພາສີສາກົນນາເຝົ້າ ເປັນດ່ານໃໝ່ທີ່ຫາກໍ່ເຂົ້າຮ່ວມການສຶກສາເວລາກວດປ່ອຍສິນຄ້າ ປີ 2019 ຈຶ່ງບໍ່ສາມາດສົມທຽບກັບປີທີ່ຜ່ານໆມາ.

ເວລາສະເລ່ຍໃນການກວດປ່ອຍສິນຄ້ານຳເຂົ້າ, ສິນຄ້າສິ່ງອອກ ແລະ ສິນຄ້າຜ່ານແດນ ແມ່ນ 00:03:00, 00:01:35 ແລະ 00:01:45 ຕາມລຳດັບ.

ຕາຕະລາງ 31: ການນຳເຂົ້າຢູ່ດ່ານພາສີສາກົນນາເຝົ້າ

	ຈຳນວນ	ຄ່າຕໍ່າສຸດ	ຄ່າສູງສຸດ	ຄ່າສະເລ່ຍ	SD	ຄ່າສະເລ່ຍປີ 2017	ສົມທຽບການປ່ຽນແປງ
T0	18	00:00:15	00:18:45	00:03:00	00:04:03	-	
T1	1	00:00:40	00:00:40	00:00:40	00:00:00	-	
T1.5	18	00:00:05	00:18:31	00:02:23	00:04:15	-	
T2	18	00:00:04	00:02:10	00:00:33	00:00:34	-	
T3	18	00:00:00	00:01:10	00:00:14	00:00:20	-	

ຕາຕະລາງ 32: ການສິ່ງອອກຢູ່ດ່ານພາສີສາກົນນາເຝົ້າ

	ຈຳນວນ	ຄ່າຕໍ່າສຸດ	ຄ່າສູງສຸດ	ຄ່າສະເລ່ຍ	SD	ຄ່າສະເລ່ຍປີ 2017	ສົມທຽບການປ່ຽນແປງ
T0	11	00:00:20	00:04:45	00:01:35	00:01:35	-	
T1	-	-	-	-	-	-	

T1.5	11	00:00:28	00:04:33	00:01:23	00:01:08	-	
T2	11	00:00:05	00:00:35	00:00:15	00:00:10	-	
T3	11	00:00:00	00:00:24	00:00:05	00:00:06	-	

ຕາຕະລາງ 33: ການຜ່ານແດນຢູ່ດ່ານພາສີສາກົນນາເຝົ້າ

	ຈຳນວນ	ຄ່າຕໍ່າສຸດ	ຄ່າສູງສຸດ	ຄ່າສະເລ່ຍ	SD	ຄ່າສະເລ່ຍປີ 2017	ສົມທຽບການປ່ຽນແປງ
T0	6	00:00:14	0:02:10	00:01:45	00:01:43	-	
T1	-	-	-	-	-	-	
T1.5	6	00:00:15	00:00:40	00:00:25	00:01:51	-	
T2	6	00:00:13	00:00:30	00:00:21	00:00:06	-	
T3	6	00:00:03	0:02:40	00:01:06	00:01:40	-	

5.11. ດ່ານພາສີສາກົນວັງເຕົ້າ

ດ່ານພາສີສາກົນວັງເຕົ້າ ຕັ້ງຢູ່ຫ່າງຈາກນະຄອນປາກເຊ, ແຂວງຈຳປາສັກ ປະມານ 35 ກິໂລແມັດ, ເປັນດ່ານຊາຍແດນລະຫວ່າງ ສປປ ລາວ ແລະ ປະເທດໄທ. ດ່ານດັ່ງກ່າວ ມີສາຍຝັກສິນຄ້າ ສຳລັບການເກັບຮັກສາ ແລະ ກວດກາສິນຄ້າຕົວຈິງ.

ໃນການພາສີນຳເຂົ້າສິນຄ້າ ເວລາສະເລ່ຍ T0 ເພີ່ມຂຶ້ນ +162% ແລະ T3 ເພີ່ມຂຶ້ນ +32% ແຕ່ T1.5 ຫຼຸດລົງ -56% ແລະ T2 ຫຼຸດລົງ -31% ເມື່ອສົມທຽບໃສ່ປີ 2017.

ຕາຕະລາງ 34: ການນຳເຂົ້າຢູ່ດ່ານສາລີສາກົນວັງເຕົ້າ

	ຈຳນວນ	ຄ່າຕໍ່າສຸດ	ຄ່າສູງສຸດ	ຄ່າສະເລ່ຍ	SD	ຄ່າສະເລ່ຍປີ 2017	ສົມທຽບການປ່ຽນແປງ
T0	172	00:00:40	00:08:05	00:03:27	00:01:19	00:04:21	+162%
T1	12	00:00:50	00:02:30	00:01:32	00:00:38	-	-
T1.5	172	00:00:00	00:06:40	00:01:25	00:01:07	00:03:13	-56%
T2	172	00:00:30	00:05:05	00:01:39	00:00:50	00:02:24	-31%
T3	172	00:00:00	00:02:14	00:00:25	00:00:25	00:00:19	+32%

ໃນການແຈ້ງພາສີສິ່ງອອກສິນຄ້າ ເວລາສະເລ່ຍ T0 ເພີ່ມຂຶ້ນ +21%, T1.5 ເພີ່ມຂຶ້ນ +2% ແລະ T2 ເພີ່ມຂຶ້ນ +16% ແຕ່ T3 ຫຼຸດລົງ -12% ເມື່ອທຽບໃສ່ປີ 2017.

ຕາຕະລາງ 35: ການສິ່ງອອກຢູ່ດ່ານພາສີສາກົນວັງເຕົ້າ

	ຈຳນວນ	ຄ່າຕໍ່າສຸດ	ຄ່າສູງສຸດ	ຄ່າສະເລ່ຍ	SD	ຄ່າສະເລ່ຍປີ 2017	ສົມທຽບການປ່ຽນແປງ
T0	10	00:03:00	00:05:00	00:04:32	00:00:47	00:03:45	+21%
T1	-	-	-	-	-	-	-

T1.5	10	00:01:20	00:02:50	00:02:07	00:00:30	00:02:05	+2%
T2	10	00:00:50	00:02:30	00:01:50	00:00:32	00:01:35	+16%
T3	10	00:00:01	00:00:39	00:00:23	00:00:11	00:00:26	-12%

ໃນໄລຍະສໍາຫຼວດເວລາກວດປ່ອຍສິນຄ້າຢູ່ດ່ານພາສີສາກົນວັງເຕົ້າ ບໍ່ມີການແຈ້ງພາສີສິນຄ້າຜ່ານແດນ.

5.12. ດ່ານພາສີສາກົນສະໜາມບິນວັດໄຕ

ດ່ານພາສີສາກົນສະໜາມບິນວັດໄຕ ເປັນດ່ານສະໜາມບິນທີ່ໃຫຍ່ກວ່າໝູ່ຂອງ ສປປ ລາວ ທີ່ຕັ້ງຢູ່ນະຄອນຫຼວງວຽງຈັນ. ສິນຄ້າທີ່ຂົນສົ່ງມາຍັງສະໜາມບິນວັດໄຕ ຕ້ອງຂົນສົ່ງສາຍເພື່ອການຄວບຄຸມກວດກາ.

ໃນການແຈ້ງພາສີນໍາເຂົ້າສິນຄ້າ ເວລາສະເລ່ຍ T0 ເພີ່ມຂຶ້ນ +31%, T1.5 ເພີ່ມຂຶ້ນ +36% ແລະ T2 ເພີ່ມຂຶ້ນ +1% ແຕ່ T3 ຫຼຸດລົງ -63% ເມື່ອທຽບໃສ່ປີ 2017.

ຕາຕະລາງ 36: ການນໍາເຂົ້າຢູ່ດ່ານສະໜາມບິນວັດໄຕ

	ຈໍານວນ	ຄ່າຕໍ່າສຸດ	ຄ່າສູງສຸດ	ຄ່າສະເລ່ຍ	SD	ຄ່າສະເລ່ຍປີ 2017	ສົມທຽບການປ່ຽນແປງ
T0	106	00:01:10	07:22:10	01:02:58	01:03:49	00:20:39	+31%
T1	106	00:00:09	01:01:00	00:02:05	00:05:26	-	-
T1.5	106	00:00:00	07:20:20	01:00:55	01:03:48	00:18:20	+36%
T2	106	00:00:14	00:04:30	00:01:16	00:00:42	00:01:15	+1%
T3	106	00:00:03	00:02:40	00:00:45	00:00:28	00:02:03	-63%

ໃນການແຈ້ງພາສີສິນຄ້າສິ່ງອອກ ເວລາສະເລ່ຍ T0 ຫຼຸດລົງ -19%, T1.5 ຫຼຸດລົງ - 69%, T2 ຫຼຸດລົງ -47% ແລະ T3 ຫຼຸດລົງ -93%.

ຕາຕະລາງ 37: ການສົ່ງອອກຢູ່ດ່ານພາສີສະໜາມບິນວັດໄຕ

	ຈໍານວນ	ຄ່າຕໍ່າສຸດ	ຄ່າສູງສຸດ	ຄ່າສະເລ່ຍ	SD	ຄ່າສະເລ່ຍປີ 2017	ສົມທຽບການປ່ຽນແປງ
T0	3	00:01:45	00:02:30	00:02:07	00:00:22	00:02:36	-19%
T1	3	00:00:10	00:01:13	00:00:41	00:00:25	-	-
T1.5	3	00:00:29	00:01:30	00:00:59	00:00:30	00:03:08	-69%
T2	3	00:00:38	00:01:00	00:00:48	00:00:09	00:01:31	-47%
T3	3	00:00:00	00:00:30	00:00:15	00:00:12	00:00:35	-61%

VI. ສະຫຼຸບ

ການສຶກສາເວລາກວດປ່ອຍສິນຄ້າປີ 2019 ແມ່ນໄດ້ດໍາເນີນໄປຕາມແຜນການ, ຫຼັກການ ແລະ ວິທີການ ທີ່ຄະນະຮັບຜິດຊອບໄດ້ຕົກລົງຮ່ວມກັນ. ທຸກພາກສ່ວນກ່ຽວຂ້ອງໄດ້ເອົາໃຈໃສ່ປະກອບສ່ວນເຂົ້າໃນການສຶກສາດ້ວຍຄວາມຮັບຜິດຊອບສູງ.

6.1 ຕີລາຄາຜົນການສຶກສາ:

- ເວລາສະເລ່ຍໃນການກວດປ່ອຍສິນຄ້າຢູ່ ສປປ ລາວ ຫຼຸດລົງ 10% ຈາກ 9 ຊົ່ວໂມງ 7 ນາທີ ໃນປີ 2017 ມາເປັນ 8 ຊົ່ວໂມງ 10 ນາທີ ໃນປີ 2019. ມີ 6 ດ່ານພາສີສາກົນທີ່ກວດປ່ອຍສິນຄ້າໄດ້ໄວຂຶ້ນ ແຕ່ຂະນະດຽວກັນກໍ່ມີ 4 ດ່ານພາສີສາກົນທີ່ກວດປ່ອຍສິນຄ້າໄດ້ຊ້າລົງ ຄື: ດ່ານພາສີສາກົນຂົວມິດຕະພາບ 1, ດ່ານພາສີສາກົນຂົວມິດຕະພາບ 2, ດ່ານພາສີສາກົນນ້ຳພາວ ແລະ ດ່ານພາສີສາກົນສະໜາມບິນວັດໄຕ.
- ເວລາສະເລ່ຍໃນການກວດປ່ອຍສິນຄ້ານຳເຂົ້າຫຼຸດລົງ 4% ແລະ ສິນຄ້າຜ່ານແດນ ຫຼຸດລົງ 47%. ແຕ່ເວລາສະເລ່ຍ ສຳລັບການກວດປ່ອຍສິນຄ້າສິ່ງອອກ ເພີ່ມຂຶ້ນ 25%. ເພື່ອປະຕິບັດຕາມຄຳສັ່ງຂອງລັດຖະບານ ໃນການເພີ່ມທະວີມາດຕະການເຂັ້ມງວດໃນການຄວບຄຸມການສິ່ງອອກຜະລິດຕະພັນໄມ້, ເຈົ້າໜ້າທີ່ ພາສີທີ່ປະຈຳການຢູ່ດ່ານພາສີ ຊາຍແດນໄດ້ດໍາເນີນການກວດກາສິນຄ້າສິນຄ້າຂາອອກເຂັ້ມງວດຂຶ້ນກວ່າເກົ່າ, ລົດບັນທຸກສິນຄ້າຂາອອກ ຕ້ອງ ຜ່ານການກວດກາດ້ວຍເຄື່ອງສາຍແສງ (ສຳລັບດ່ານທີ່ມີເຄື່ອງສາຍແສງ) ຈຶ່ງເປັນສາເຫດເຮັດໃຫ້ການແຈ້ງພາສີ ສຳລັບສິນຄ້າສິ່ງອອກເພີ່ມຂຶ້ນ ເມື່ອທຽບໃສ່ປີ 2017.
- ການບໍລິຫານຄວາມສ່ຽງບໍ່ໄດ້ຮັບການຈັດຕັ້ງປະຕິບັດ ແລະ ບັບປຸງຢ່າງເປັນປົກກະຕິ. ຜົນການສຶກສາສະແດງໃຫ້ເຫັນວ່າ 53% ຂອງການແຈ້ງພາສີແມ່ນມີຄວາມສ່ຽງຕ່ຳ (ຊ່ອງສີຂຽວ) ເຊິ່ງຄວນໄດ້ຮັບການກວດປ່ອຍໄວ ແລະ ໃຊ້ເວລາໜ້ອຍທີ່ສຸດ. ແຕ່ໃນການປະຕິບັດຕົວຈິງ 75% ຂອງການແຈ້ງພາສີຕົກໃນຊ່ອງສີຂຽວ ຖືກເຈົ້າໜ້າທີ່ພາສີດໍາເນີນການກວດກາສິນຄ້າຕົວຈິງ ຈຶ່ງເຮັດໃຫ້ການກວດປ່ອຍສິນຄ້າໃຊ້ເວລາຫຼາຍສຳລັບສິນຄ້າທີ່ມີຄວາມສ່ຽງຕ່ຳ (ສະເລ່ຍ 7 ຊົ່ວໂມງ 11 ນາທີ) ເມື່ອທຽບໃສ່ເວລາລວມຂອງການແຈ້ງພາສີທັງໝົດ (ສະເລ່ຍ 8 ຊົ່ວໂມງ 10 ນາທີ). ເຈົ້າໜ້າທີ່ພາສີປະຈຳການຢູ່ດ່ານພາສີຊາຍແດນ ໃຫ້ເຫດຜົນວ່າ: ຄ່າຄວາມສ່ຽງທີ່ກຳນົດໃນລະບົບອາຊີກຸດາ ບໍ່ໄດ້ຮັບການບັບປຸງຢ່າງຕໍ່ເນື່ອງ ແລະ ບໍ່ສອດຄ່ອງກັບສະພາບການແຈ້ງພາສີ ຈຶ່ງຕັດສິນໃຈດໍາເນີນ ການກວດກາສິນຄ້າຕົວຈິງ ເພື່ອປ້ອງກັນການລົບຫຼີກການປະຕິບັດລະບຽບກົດໝາຍ. ການດໍາເນີນການກວດກາສິນຄ້າຕົວຈິງ ສຳລັບການແຈ້ງພາສີທີ່ມີຄວາມສ່ຽງຕ່ຳ ເຫັນວ່າບໍ່ສອດຄ່ອງກັບຂັ້ນຕອນການແຈ້ງພາສີ ແລະ ຫຼັກການບໍລິຫານ ຄວາມສ່ຽງທີ່ກຳນົດໃນບົດແນະນຳຂອງກົມພາສີ ສະບັບເລກທີ 00097/ກພສ, ລົງວັນທີ 06 ມັງກອນ 2017.
- ບາງດ່ານພາສີສາກົນ ອະນຸມັດປ່ອຍສິນຄ້າ ກ່ອນການກວດກາສິນຄ້າຕົວຈິງ. ຢູ່ດ່ານພາສີສາກົນຂົວມິດຕະພາບ 2, ດ່ານພາສີສາກົນຂົວມິດຕະພາບ 2, ດ່ານພາສີສາກົນຂົວມິດຕະພາບ 4, ດ່ານພາສີສາກົນນ້ຳພາວ, ດ່ານພາສີສາກົນນາເຝົ້າ, ດ່ານພາສີສາກົນປາກຊັນ ແລະ ດ່ານພາສີສາກົນວັງເຕົ້າ, ແມ່ນມີການຮັບຮອງການແຈ້ງພາສີ, ຊຳລະ ຄ່າພາສີ-ອາກອນ ແລະ ເຊັນອະນຸມັດປ່ອຍ (ໂດຍຫົວໜ້າ ຫຼື ຮອງຫົວໜ້າດ່ານ) ແລ້ວຈຶ່ງດໍາເນີນ ການກວດກາສິນ ຄ້າຕົວຈິງເປັນຂັ້ນຕອນສຸດທ້າຍ. ການປະຕິບັດຄືດັ່ງກ່າວແມ່ນບໍ່ສອດຄ່ອງກັບ ບົດແນະນຳ ຂອງກົມພາສີ ສະບັບເລກທີ 00097/ກພສ, ລົງວັນທີ 06 ມັງກອນ 2017.
- ມີຫຼາຍຂະແໜງການປະຈຳການຢູ່ດ່ານເພື່ອດໍາເນີນການກວດກາສິນຄ້າໂດຍບໍ່ໄດ້ຮັບອະນຸຍາດ. ອີງຕາມດຳລັດນາຍົກລັດຖະມົນຕີ ສະບັບເລກທີ 558/ນຍ, ລົງວັນທີ 31 ທັນວາ 2018 ໄດ້ກຳນົດໃຫ້ 3 ຂະແໜງການຄື: ຂະແໜງ ພາສີ, ຂະແໜງກັກກັນຟິດ-ສັດ ແລະ ຂະແໜງສາທາລະນະສຸກ ມີໜ້າທີ່ໃນການຄວບຄຸມການນຳເຂົ້າ ແລະ ການສິ່ງ ອອກສິນຄ້າຜ່ານດ່ານຊາຍແດນ. ແຕ່ໃນຕົວຈິງມີທັງໝົດ 8 ຂະແໜງການ (ລວມທັງຂະແໜງພາສີ) ທີ່ດໍາເນີນ ການຄວບຄຸມກວດກາການນຳເຂົ້າ ແລະ ສິ່ງອອກສິນຄ້າ ເຊິ່ງສິ່ງຜົນກະທົບຕໍ່ການກວດປ່ອຍສິນຄ້າ ຢູ່ດ່ານຊາຍແດນ.

- **ຂາດການປະສານງານຂອງບັນດາຂະແໜງການທີ່ປະຈຳການຢູ່ດ່ານຊາຍແດນ.** ຂະແໜງການຂອງລັດສ່ວນໃຫຍ່ທີ່ປະຈຳການຢູ່ດ່ານຊາຍແດນ ແມ່ນເຮັດວຽກພໍໃຜພໍລາວ ໂດຍບໍ່ການປະສານສົມທົບກັນ. ມີພຽງບາງດ່ານ ເຊັ່ນ: ດ່ານພາສີສາກົນຂົວມິດຕະພາບ 1 ແລະ ດ່ານພາສີສາກົນແດນສະຫວັນ ທີ່ຂະແໜງພາສີປະສານສົມກັບ ຂະແໜງການອື່ນເພື່ອການກວດກາບາງສິນຄ້າ ເປັນຕົ້ນແມ່ນສິນຄ້າປະເພດນ້ຳມັນເຊື້ອໄຟ.
- **ການແຈ້ງພາສີລ່ວງໜ້າບໍ່ໄດ້ຮັບການຈັດຕັ້ງປະຕິບັດ.** ໃນໄລຍະສຶກສາເວລາກວດປ່ອຍສິນຄ້າ ບໍ່ພົບເຫັນການແຈ້ງພາສີລ່ວງໜ້າ ກ່ອນສິນຄ້າມາຮອດດ່ານ. ຢູ່ບາງດ່ານ ເຊັ່ນ: ດ່ານພາສີສາກົນຂົວມິດຕະພາບ 1 ໄດ້ກຳນົດໃຫ້ຜູ້ແຈ້ງພາສີຕ້ອງຄັດຕິດໃບແຈ້ງພາສີຊົ່ວຄາວ(ໃບແຈ້ງສາງ) ໃສ່ເອກະສານແຈ້ງພາສີເປັນລາຍລະອຽດ, ໝາຍຄວາມວ່າສິນຄ້າຕ້ອງມາຮອດດ່ານເທົ່ານັ້ນ ຈຶ່ງສາມາດດຳເນີນການແຈ້ງພາສີເປັນລາຍລະອຽດໄດ້. ການດຳເນີນການດັ່ງກ່າວແມ່ນບໍ່ສອດຄ່ອງກັບກົດໝາຍວ່າດ້ວຍພາສີ ທີ່ກຳນົດໃຫ້ຜູ້ແຈ້ງພາສີທີ່ມີຂໍ້ມູນ ແລະ ເອກະສານຄົບຖ້ວນສາມາດດຳເນີນການແຈ້ງພາສີລ່ວງໜ້າພາຍໃນ 7 ວັນ ກ່ອນສິນຄ້າມາຮອດດ່ານ.
- **ຜູ້ແຈ້ງພາສີ ຍັງຕ້ອງນຳໃຊ້ແບບຟົມໃບແຈ້ງພາສີ ແລະ ເອກະສານປະກອບການແຈ້ງພາສີທີ່ເປັນເຈ້ຍ.** ໃນການເລີ່ມ ນຳໃຊ້ລະບົບອາຊີກຸດາເບື້ອງຕົ້ນ, ກົມພາສີ ໄດ້ກຳນົດໃຫ້ນຳໃຊ້ເອກະສານແຈ້ງພາສີໄປຄວບຄູ່ກັບ ການນຳໃຊ້ລະບົບເອເລັກໂຕຣນິກ ເພື່ອເຮັດໃຫ້ເຈົ້າໜ້າທີ່ພາສີ ແລະ ຜູ້ປະກອບການ ສາມາດປັບປຸງເຂົ້າກັບ ການນຳໃຊ້ລະບົບເອເລັກໂຕຣນິກ ກ່ອນຈະລົບລ້າງການນຳໃຊ້ເອກະສານທີ່ເປັນເຈ້ຍ. ໃນປີ 2017 ກົມພາສີ ໄດ້ປັບປຸງຂັ້ນຕອນ ການແຈ້ງພາສີ ໂດຍກຳນົດໃຫ້ຜູ້ແຈ້ງພາສີສາມາດສະແກນ ແລະ ໂຫຼດເອກະສານປະກອບການ ແຈ້ງພາສີ ເຊັ່ນ: ໃບອິນວອຍ, ໃບຫຸ້ມຫໍ່, ໃບອະນຸຍາດ ແລະ ເອກະສານປະກອບອື່ນໆ ລົງໃນລະບົບອາຊີກຸດາ ເພື່ອຫຼຸດຜ່ອນການ ນຳໃຊ້ເອກະສານທີ່ເປັນເຈ້ຍ. ແຕ່ໃນຕົວຈິງຍັງບໍ່ສາມາດປະຕິບັດໄດ້. ຢູ່ແຕ່ລະດ່ານຍັງໃຫ້ ຜູ້ປະກອບການນຳໃຊ້ເອກະສານເປັນເຈ້ຍ ຍື່ນຕໍ່ເຈົ້າໜ້າທີ່ພາສີເພື່ອກວດກາ.

6.2. ຂໍ້ແນະນຳ

ກ. ການປັບປຸງການບໍລິຫານຄວາມສ່ຽງເປັນວຽກທີ່ຮີບດ່ວນ

ຄ່າຄວາມສ່ຽງທີ່ກຳນົດໃນລະບົບອາຊີກຸດາຕ້ອງໄດ້ຮັບ ການປັບປຸງຢ່າງເປັນປົກກະຕິ ເພື່ອຮັບປະກັນວ່າຄ່າຄວາມສ່ຽງຖືກຕ້ອງກັບ ສະພາບການຄ້າ ແລະ ພຶດທິກຳການລັກລອບໜີພາສີ. ຂະແໜງບໍລິຫານຄວາມສ່ຽງ ຕ້ອງເປັນເຈົ້າການດຳເນີນການວິໄຈຂໍ້ມູນ ການແຈ້ງພາສີຜ່ານມາ ເພື່ອຊອກຫາຈຸດທີ່ມີຄວາມສ່ຽງ ແລະ ລະດັບຜົນກະທົບຂອງຄວາມສ່ຽງ. ຈາກນັ້ນ ຈຶ່ງປ້ອນຄ່າຄວາມສ່ຽງເຂົ້າໃນໂດມູນຄວາມສ່ຽງ (selectivity module) ໃນລະບົບອາຊີກຸດາ. ພ້ອມດຽວກັນນັ້ນ, ກໍ່ຄວນວິໄຈ ແລະ ຕັ້ງຄ່າ ຄວາມສ່ຽງຂອງຂະແໜງການກ່ຽວຂ້ອງເຂົ້າຮ່ວມກັບຂະແໜງພາສີ.

ໃນການຄຸ້ມຄອງການແຈ້ງພາສີຢູ່ດ່ານພາສີຊາຍແດນ, ກໍລະນີເປັນການແຈ້ງພາສີທີ່ມີຄວາມສ່ຽງຕໍ່າຄວນໄດ້ຮັບການກວດປ່ອຍທັນທີໂດຍບໍ່ມີການກວດກາສິນຄ້າຕົວຈິງ. ເຈົ້າໜ້າທີ່ພາສີສາມາດດຳເນີນການສຸ່ມກວດກາການແຈ້ງພາສີທີ່ນອນໃນຊ່ອງສີຂຽວ ແຕ່ບໍ່ກໍ່ຄວນເກີນ 5% ຂອງການແຈ້ງທັງໝົດ.

ຂະແໜງບໍລິຫານຄວາມສ່ຽງ ຄວນຕິດຕາມກວດກາການປະຕິບັດການບໍລິຫານຄວາມສ່ຽງຂອງໃນຂັ້ນຕອນການແຈ້ງພາສີຢ່າງໄກ້ສິດ. ຕົວຢ່າງ: ກໍລະນີການແຈ້ງພາສີ ໃດໜຶ່ງຫາກນອນໃນຊ່ອງສີແດງ ແລະ ຜ່ານການກວດກາສິນຄ້າຕົວຈິງ 100 ຄັ້ງ ແຕ່ບໍ່ພົບເຫັນການກະທຳຜິດ ກໍ່ຕ້ອງຫຼຸດຄ່າຄວາມສ່ຽງລົງເປັນລະດັບປານກາງ ແລະ ກ້າວ ໄປສູ່ລະດັບຕໍ່າເທື່ອລະກ້າວ. ກົງກັນຂ້າມ ສຳລັບການແຈ້ງ ພາສີທີ່ມີຄວາມສ່ຽງຕໍ່າ ແຕ່ຂະແໜງກວດສອບ ຄົ້ນການແຈ້ງພາສີກວດກາພົບວ່າມີການກະທຳຜິດ ກໍ່ຕ້ອງຄວນປັບ ປຸງໃຫ້ເປັນຄ່າຄວາມສ່ຽງປານກາງ ຫຼື ຄວາມສ່ຽງສູງ. ເຮັດຄືແນວນີ້ຈະເຮັດໃຫ້ຄ່າຄວາມສ່ຽງແທດເໝາະກັບຕົວຈິງ ຫຼາຍທີ່ສຸດ ແລະ ເຮັດໃຫ້ການກຳນົດເປົ້າ ໝາຍການກວດກາຖືກຕ້ອງ ແລະ ມີປະສິດທິພາບສູງ.

ກົມພາສີ ຄວນພິຈາລະນານຳໃຊ້ລະບົບການບໍລິຫານຄວາມສ່ຽງສຳລັບການຄຸ້ມຄອງສິນຄ້າຂາອອກ. ການນຳໃຊ້ ເຄື່ອງສາຍແສງ ຕໍ່ຄວນຢູ່ບົນພື້ນຖານການວິໄຈຄວາມສ່ຽງແລ້ວເຫັນວ່າເປັນສິນຄ້າທີ່ມີຄວາມສ່ຽງສູງ. ຖ້າສືບຕໍ່ ກວດກາສິນຄ້າຂາອອກເກືອບທັງໝົດດ້ວຍການນຳໃຊ້ເຄື່ອງສາຍແສງ ຈະກາຍເປັນສິ່ງກົດຂວາງ ແລະ ບໍ່ສົ່ງເສີມ ການສົ່ງອອກ.

ຂ. ບັບປຸງການນຳໃຊ້ລະບົບແຈ້ງພາສີແບບເອເລັກໂຕຣນິກ.

ຮອດປະຈຸບັນ ສິ່ງເກດເຫັນວ່າເຈົ້າໜ້າທີ່ພາສີປະຈຳຢູ່ດ່ານພາສີຊາຍແດນ ແລະ ຜູ້ປະກອບການມີຄວາມເຂົ້າໃຈ ແລະ ຊຳນານໃນການນຳໃຊ້ລະບົບອາຊີຖຸດາເຂົ້າໃນການແຈ້ງພາສີ. ສະນັ້ນ, ກົມພາສີ ຄວນບັບປຸງ ດັ່ງນີ້:

- **ນຳໃຊ້ລະບົບອາຊີຖຸດາຜ່ານເວັບໄຊ້.** ປະຈຸບັນ ຜູ້ປະກອບການສ່ວນຫຼາຍແມ່ນນຳໃຊ້ເຄື່ອງຄອມພິວເຕີຢູ່ ດ່ານຊາຍແດນ ເພື່ອເຂົ້າຂໍ້ມູນ ແລະ ລົງທະບຽບການແຈ້ງພາສີຜ່ານລະບົບອາຊີຖຸດາ. ບາງບໍລິສັດ ນຳໃຊ້ ຄອມພິວເຕີຢູ່ຫ້ອງການຂອງຕົວເອງ ທີ່ເຊື່ອມໂຍງກັບກົມພາສີ ດ້ວຍເຄື່ອງຄ່າຍສາຍໄຍແກ້ວ. ລະບົບ ASYCUDA World ມີຄວາມສາມາດ ຮອງຮັບການແຈ້ງພາສີຜ່ານເວັບໄຊ້. ສະນັ້ນ, ກົມພາສີ ຄວນ ບັບປຸງໃຫ້ຜູ້ປະກອບສາມາດເຂົ້ານຳໃຊ້ລະ ບົບດັ່ງກ່າວຜ່ານເວັບໄຊ້ທີ່ເຊື່ອມໂຍງຜ່ານອິນເຕີເນັດ ໂດຍຜູ້ ປະກອບການສາມາດນຳໃຊ້ເຄື່ອງຄອມພິວເຕີ ຂອງຕົນເອງໃນການແຈ້ງພາສີຜ່ານລະບົບອາຊີຖຸດາ ເຊິ່ງ ຈະເຮັດໃຫ້ສະດວກ ແລະ ປະຫຍັດເວລາໃນການແຈ້ງພາສີ.
- **ລົບລ້າງແບບຟິມໃບແຈ້ງພາສີ, ເອກະສານປະກອບທີ່ເປັນເຈ້ຍ ແລະ ຫັນມານຳໃຊ້ລາຍເຊັນເອເລັກ ໂຕຣນິກ.** ເປົ້າໝາຍສູງສຸດຂອງການນຳໃຊ້ລະບົບເອເລັກໂຕຣນິກ ແມ່ນການລົບລ້າງຂັ້ນຕອນ ແລະ ເອກະສານ ທີ່ນຳໃຊ້ເຈ້ຍ ໃຫ້ຫຼາຍທີ່ສຸດເທົ່າທີ່ເຮັດໄດ້. ປະຈຸບັນ ຜູ້ປະກອບການຍັງພົບຂໍ້ຫຍຸ້ງຍາກໃນ ການກະກຽມເອກະສານເປັນເຈ້ຍໄປຍື່ນຕໍ່ເຈົ້າໜ້າທີ່ພາສີ ແລະ ນຳໃຊ້ລະບົບເອເລັກໂຕຣນິກໄປຜ່ອມໆ ກັນ. ກົມພາສີ ຄວນພິຈາລະນານຳໃຊ້ລາຍເຊັນເອເລັກໂຕຣນິກໃນຂັ້ນຕອນການແຈ້ງພາສີ ເຊິ່ງລະບົບອາ ຊີຖຸດາສາມາດຮອງຮັບໄດ້. ອີກດ້ານໜຶ່ງ ກົດໝາຍວ່າດ້ວຍລາຍເຊັນເອເລັກໂຕຣນິກ ກໍ່ໄດ້ຜ່ານການ ຮັບຮອງ ແລະ ປະກາດໃຫ້ແລ້ວ ເຊິ່ງເປັນບ່ອນອີງໃນການສ້າງລະບຽບການຮອງຮັບ ລາຍເຊັນເອເລັກ ໂຕຣນິກ ເພື່ອຍິນຄວາມຖືກຕ້ອງຂອງຂໍ້ມູນການແຈ້ງພາສີ ແລະ ມີຄ່າເທົ່າກັບລາຍເຊັນທີ່ເຊັນໃສ່ ເອກະສານທີ່ເປັນເຈ້ຍ.
- **ລົບລ້າງການລົງທະບຽນການແຈ້ງໂດຍເຈົ້າໜ້າທີ່ພາສີ ແລະ ຈັດຕັ້ງປະຕິບັດຂັ້ນຕອນການແຈ້ງພາສີລ່ວງ ໜ້າ.** ໃນເວລາຜູ້ປະກອບການຍື່ນເອກະສານແຈ້ງພາສີໃຫ້ແກ່ເຈົ້າໜ້າທີ່ພາສີ, ເຈົ້າໜ້າທີ່ພາສີຕ້ອງເຂົ້າ ລະບົບອາຊີຖຸດາເພື່ອຍືນຍັນການລົງທະບຽນອີກຄັ້ງໜຶ່ງ. ຜູ້ແຈ້ງພາສີ ອາດຈະເຂົ້າຂໍ້ມູນການແຈ້ງ ແລະ ລົງທະບຽນໃນລະບົບກ່ອນແລ້ວ ແຕ່ເຈົ້າໜ້າທີ່ພາສີ ຍັງບໍ່ສາມາດກວດກາຂໍ້ມູນການແຈ້ງໄດ້ ຈົນກວ່າ ຈະໄດ້ຮັບໃບແຈ້ງພາສີ ແລະ ເຈົ້າໜ້າທີ່ຮັບເອກະສານ ຍືນຍັນການລົງທະບຽນ. ຈຸດດັ່ງກ່າວເປັນບັນຫາ ກົດກັນການແຈ້ງພາສີລ່ວງໜ້າ. ດັ່ງນັ້ນ, ກົມພາສີ ຄວນບັບປຸງໂດຍອະນຸຍາດໃຫ້ຜູ້ປະກອບການເປັນຜູ້ ລົງທະບຽນການແຈ້ງພາສີແບບອັດຕະໂນມັດ. ໝາຍຄວາມວ່າພາຍຫຼັງຜູ້ປະກອບການສຳເລັດການເຂົ້າຂໍ້ ມູນ ແລະ ລົງທະບຽນການແຈ້ງພາສີ, ເຈົ້າໜ້າ ທີ່ພາສີສາມາດດຳເນີນການກວດກາ ໂດຍບໍ່ຈຳເປັນຖ້າ ໃຫ້ຜູ້ປະກອບການມາຍື່ນເອກະສານແຈ້ງພາສີ ເຊິ່ງຈະຊ່ວຍຕັດຮອນຂັ້ນຕອນ ແລະ ເວລາໃນການແຈ້ງ ພາສີເປັນລາຍລະອຽດ.

ຄ. ສ້າງກົນໄກປະສານງານລະຫວ່າງບັນດາຂະແໜງການຂອງລັດທີ່ປະຈຳການຢູ່ດ່ານຊາຍແດນ ເພື່ອຍົກສູງ ປະສິດທິພາບໃນການຄວບຄຸມການນຳເຂົ້າ ແລະ ສົ່ງອອກສິນຄ້າ.

ໃນກໍລະນີ ຕ້ອງການກວດກາສິນຄ້າຕົວຈິງ ໂດຍຫຼາຍຂະແໜງການ, ຕ້ອງມີການກວດກາຮ່ວມກັນຄັ້ງດຽວ ເພື່ອ ຫຼຸດຜ່ອນເວລາໃນການກວດປ້ອຍສິນຄ້າ. ຂະແໜງກັກກັນພິດ-ສັດ ແລະ ຂະແໜງສາທາລະນະສຸກ ຄວນໃຫ້

ຄວາມຮ່ວມມືກັບກັບຂະແໜງພາສີ ໃນການສ້າງກົນໄກການປະສານງານໃຫ້ມີຄວາມຄ່ອງຕົວ ແນໃສ່ຍົກສູງ ປະສິດທິພາບໃນການຄວບຄຸມກວດກາ ແລະ ການອໍານວຍຄວາມສະດວກດ້ານການຄ້າ.

ງ. ຜັນຂະຫຍາຍການຈັດຕັ້ງປະຕິບັດລະບົບແຈ້ງພາສີປະຕູດຽວໃຫ້ມີຄວາມເປັນເອກະພາບ ແລະ ມີປະຕິບັດພາບ. ການອອກອະນຸຍາດນໍາເຂົ້າ-ສົ່ງອອກສິນຄ້າ ໄດ້ເຊື່ອມໂຍງເຂົ້າ ແລະ ແລກປ່ຽນຂໍ້ມູນລະຫວ່າງຂະແໜງການກ່ຽວ ຂ້ອງ ກັບ ລັດຖະການພາສີ. ປະຈຸບັນ ລະບົບແຈ້ງພາສີປະຕູດຽວໄດ້ຮັບການຕິດຕັ້ງ ແລະ ນໍາໃຊ້ຢູ່ດ່ານພາສີສາກົນ ຂົວມິດຕະພາບ 1 ເພື່ອຄຸ້ມຄອງການນໍາເຂົ້າພາຫະນະ. ລະບົບດັ່ງກ່າວຄວນໄດ້ຮັບການຜັນຂະຫຍາຍໄປສູ່ບັນດາ ດ່ານພາສີສາກົນທີ່ມີຄວາມຜ່ອມ ແນໃສ່ຮັບປະກັນຄວາມເປັນເອກະພາບ ແລະ ປະສິດທິພາບໃນການຄຸ້ມຄອງການ ແຈ້ງພາສີໃນການນໍາເຂົ້າ ແລະ ສົ່ງອອກສິນຄ້າປະເພດຕ່າງໆ.

6.3. ຂໍ້ແນະນຳສໍາລັບການສຶກສາເວລາກວດປ່ອຍສິນຄ້າຄັ້ງຕໍ່ໄປ

- ສະເໜີໃຫ້ຄະນະຮັບຜິດຊອບສຶກສາເວລາກວດປ່ອຍສິນຄ້າ ນໍາໃຊ້ລະບົບເອເລັກໂຕຣນິກເຂົ້າໃນການບັນທຶກ ແລະ ເກັບກຳເວລາໃນການກວດປ່ອຍສິນຄ້າ ເພື່ອຮັບປະກັນຄວາມຖືກຕ້ອງຂອງຂໍ້ມູນ. ພາຍຫຼັງ ລະບົບແຈ້ງ ພາສີປະຕູດຽວໄດ້ຮັບການຕິດຕັ້ງ ແລະ ນໍາໃຊ້ຢູ່ບັນດາດ່ານພາສີສາກົນ ກໍ່ຈະສາມາດບັນທຶກເວລາກວດປ່ອຍ ສິນຄ້າໄດ້ຢ່າງຄົບຖ້ວນ ນັບແຕ່ສິນຄ້າມາຮອດດ່ານ ຈົນເຖິງເວລາທີ່ນໍາສິນຄ້າອອກຈາກດ່ານ.
- ຄະນະຮັບຜິດຊອບສຶກສາເວລາກວດປ່ອຍສິນຄ້າຄວນຂະຫຍາຍຂອບເຂດການສຶກສາໃຫ້ກວດເອົາຂັ້ນຕອນ ການອອກອະນຸຍາດຂອງຂະແໜງການກ່ຽວຂ້ອງ ເພື່ອໃຫ້ໄດ້ຂໍ້ມູນຄົບຊຸດທີ່ຕ້ອງສົ່ງໃຫ້ສະຖາບັນວິໄຈເສດຖະ ກິດອາຊີ-ປາຊີຟິກ ໃນການວິໄຈຄຳສັ່ນເບື້ອງໃນການຄ້າຂ້າມແດນຢູ່ບັນດາປະເທດອາຊຽນ.

ເອກະສານຊ້ອນທ້າຍ 1: ຄະນະຮັບຜິດຊອບສຶກສາເວລາກວດປ່ອຍສິນຄ້າ



ສາທາລະນະລັດປະຊາທິປະໄຕປະຊາຊົນລາວ
ສັນຕິພາບເອກະລາດປະຊາທິປະໄຕເອກະພາບວັດທະນະຖາວອນ

ກະຊວງການເງິນ

ເລກທີ 3970 ກງ
ນະຄອນຫຼວງວຽງຈັນ, ວັນທີ 10 ທຸລາ 2018

ຂໍ້ຕົກລົງ

ວ່າດ້ວຍການແຕ່ງຕັ້ງຄະນະຮັບຜິດຊອບສຶກສາເວລາກວດປ່ອຍສິນຄ້າ (TRS) ປີ 2018

- ສິ່ງຕາມດຳລັດນາຍົກລັດຖະມົນຕີສະບັບເລກທີ 144/ນຍ, ລົງວັນທີ 08 ມິດສະພາ 2017 ວ່າດ້ວຍການຈັດຕັ້ງ ແລະການເຄື່ອນໄຫວຂອງກະຊວງການເງິນ;
- ສິ່ງຕາມບົດລາຍງານຂອງກົມນາສີສະບັບເລກທີ 07076, ລົງວັນທີ 19 ພະຈິກ 2018;

ລັດຖະມົນຕີກະຊວງການເງິນຕົກລົງ:

- ມາດຕາ 1:** ເຫັນດີແຕ່ງຕັ້ງຄະນະຊີ້ນຳໃນການສຶກສາເວລາກວດປ່ອຍສິນຄ້າ (TRS) ປີ 2018 ດັ່ງນີ້:
- | | |
|--|------------|
| 1. ທ່ານຫົວໜ້າກົມນາສີ | ເປັນຫົວໜ້າ |
| 2. ທ່ານຮອງຫົວໜ້າກົມປຸກຝັງ | ເປັນຮອງ |
| 3. ທ່ານຮອງຫົວໜ້າກົມລົງສັດແລະການປະມົງ | ຄະນະ |
| 4. ທ່ານຮອງຫົວໜ້າກົມມາດຕະຖານແລະການວັດແທກ | ຄະນະ |
| 5. ທ່ານຮອງຫົວໜ້າກົມອາຫານແລະຢາ | ຄະນະ |
| 6. ທ່ານຮອງຫົວໜ້າສູນສະຖິຕິແຫ່ງຊາດ | ຄະນະ |
| 7. ທ່ານຮອງປະທານສະພາການຄ້າແລະອຸດສາຫະກຳແຫ່ງຊາດ | ຄະນະ |
| 8. ທ່ານຮອງປະທານສະມາຄົມຜູ້ຈັດສົ່ງສິນຄ້າລະຫວ່າງປະເທດ | ຄະນະ |
- ຄະນະຊີ້ນຳມີໜ້າທີ່ດັ່ງນີ້:
 - ຊີ້ນຳລວມໃນການສ້າງແຜນສຶກສາເວລາກວດປ່ອຍສິນຄ້າ (TRS)
 - ຈັດສັນແບ່ງຄວາມຮັບຜິດຊອບໃຫ້ແກ່ລະບົບສ່ວນ
 - ຕິດຕາມການດຳເນີນການສຶກສາ TRS
 - ກວດກາ ແລະ ຮັບຮອງເອົາບົດລາຍງານ (TRS)
- ມາດຕາ 2:** ເຫັນດີແຕ່ງຕັ້ງຄະນະວິຊາການໃນການຮັບຜິດຊອບສຶກສາເວລາກວດປ່ອຍສິນຄ້າ (TRS) ປີ 2018 ດັ່ງນີ້:
- | | |
|---|------------|
| 1. ທ່ານສົມປະສິງຍຳແນງໄນ, ຮອງຫົວໜ້າແຜນກຳມະການ, ກົມນາສີ | ເປັນຫົວໜ້າ |
| 2. ທ່ານອາບຸສິກສີສະອາດ, ຮອງຫົວໜ້າແຜນກຳມະການຂ່າວສານແລະແຜນການ, ກົມນາສີ | ຄະນະ |
| 3. ທ່ານຜູ້ຕາງໜ້າຈາກກົມປຸກຝັງ, ຮັບຜິດຊອບວຽກງານກັກກັນຜິດ | ຄະນະ |
| 4. ທ່ານຜູ້ຕາງໜ້າຈາກກົມລົງສັດແລະການປະມົງ, ຮັບຜິດຊອບວຽກງານກັກກັນສັດ | ຄະນະ |
| 5. ທ່ານຜູ້ຕາງໜ້າຈາກກົມມາດຕະຖານແລະການວັດແທກ, ຮັບຜິດຊອບວຽກງານກວດກາ ຄຸນນະພາບນໍ້າມັນເຊື້ອໄຟ | ຄະນະ |
| 6. ທ່ານຜູ້ຕາງໜ້າຈາກກົມອາຫານແລະຢາ, ຮັບຜິດຊອບກວດກາຄຸນນະພາບອາຫານແລະຢາ | ຄະນະ |
| 7. ທ່ານຜູ້ຕາງໜ້າຈາກສູນສະຖິຕິແຫ່ງຊາດ | ຄະນະ |
| 8. ທ່ານຜູ້ຕາງໜ້າຈາກສະພາການຄ້າແລະອຸດສາຫະກຳແຫ່ງຊາດ | ຄະນະ |

- 9. ທ່ານຜູ້ຕາງໜ້າຈາກສະມາຄົມຜູ້ຈັດສິນຄ້າລະຫວ່າງປະເທດ
- 10. ບັນດາທ່ານຫົວໜ້າດ່ານພາສີສາກົນທີ່ດຳເນີນການສຶກສາ TRS
- 11. ທ່ານ ວິລະປະຊາ ຫຼວງອາມາດ, ຫົວໜ້າຂະແໜງ, ກົມພາສີ

ຄະນະ
ຄະນະ
ຄະນະ

- ຄະນະດັ່ງກ່າວມີໜ້າທີ່ຮັບຜິດຊອບດັ່ງນີ້:
 - ກຳນົດຫຼັກການ, ວິທີການ, ຂອບເຂດແລະເວລາໃນການສຶກສາ TRS;
 - ສ້າງແຜນດຳເນີນງານ ແລະ ແບ່ງຄວາມຮັບຜິດຊອບຕາມການເຫັນດີຂອງຄະນະຊີ້ນຳ;
 - ປະສານງານກັບພາກສ່ວນທີ່ກ່ຽວຂ້ອງໃຫ້ເປັນເຈົ້າການເຂົ້າຮ່ວມການສຶກສາ TRS;
 - ດຳເນີນການສຶກສາເວລາກວດປ່ອຍສິນຄ້າໃຫ້ສຳເລັດໃນເດືອນທັນວາ 2018;
 - ລາຍງານຜົນການສຶກສາ TRS ໃຫ້ທະຊວງການເງິນຮັບຊາບພ້ອມທັງເຜີຍແຜ່ໃຫ້ສິ່ງຄົມຮັບຊາບຢ່າງກວ້າງຂວາງ.

ມາດຕາ 3. ສຳລັບງົບປະມານຮັບໃຊ້ການເຄື່ອນໄຫວວຽກງານຂອງຄະນະດັ່ງກ່າວແມ່ນໃຫ້ນຳໃຊ້ຄັງວິຊາການຂອງກົມພາສີ.

ມາດຕາ 4. ມອບໃຫ້ບັນດາທ່ານທີ່ຖືກແຕ່ງຕັ້ງແລະພາກສ່ວນທີ່ກ່ຽວຂ້ອງຈົ່ງຮັບຮູ້ ແລະພ້ອມກັນຈັດຕັ້ງປະຕິບັດຂໍ້ຕົກລົງສະບັບນີ້ຢ່າງເຂັ້ມງວດ.

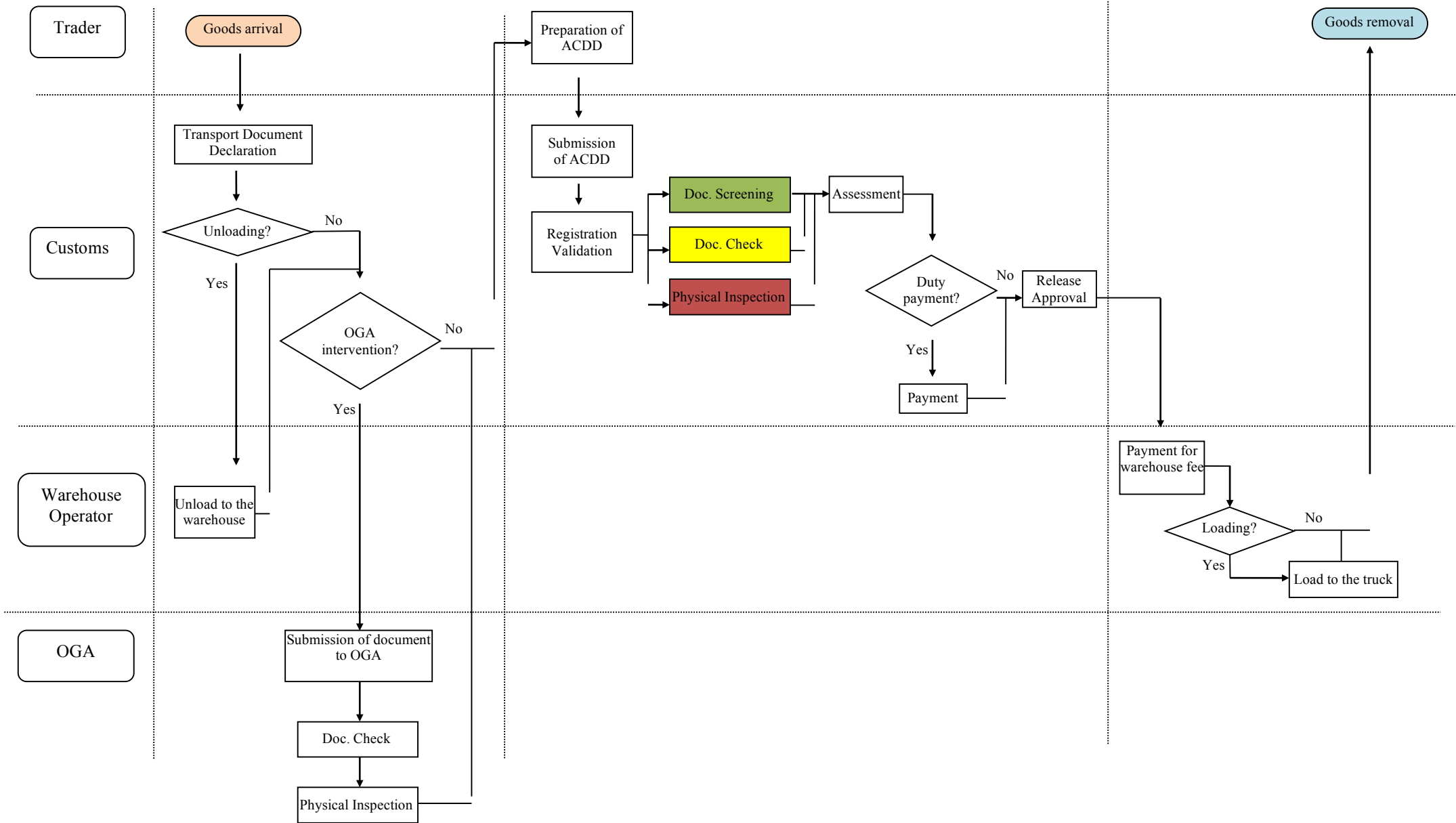
ມາດຕາ 5. ຂໍ້ຕົກລົງສະບັບນີ້ມີຜົນບັງຄັບໃຊ້ນັບແຕ່ວັນລາຍເຊັນເປັນຕົ້ນໄປ.

ລັດຖະມົນຕີທະຊວງການເງິນ



ສິມຕີ ດວງດີ

ເອກສະຊ້ອນທ້າຍ 2: ຂັ້ນຕອນການແຈ້ງພາສີທີ່ກຳນົດໃນລະບຽບການ (ຮູບແບບທີ 1)



ເອກະສານຊ້ອນທ້າຍ 3: ຂັ້ນຕອນການແຈ້ງພາສີທີ່ປະຕິບັດຢູ່ບາງດ່ານພາສີສາກົນ ເຊັ່ນ: ດ່ານພາສີສາກົນຂົວມິດຕະພາບ 1, ດ່ານພາສີສາກົນຂົວມິດຕະພາບ 2, ດ່ານພາສີສາກົນຂົວມິດຕະພາບ 4, ດ່ານພາສີສາກົນນ້ຳພາວ, ດ່ານພາສີສາກົນນາເຜົ້າ, ດ່ານພາສີສາກົນປາກຊັນ ແລະ ດ່ານພາສີສາກົນວັງເຕົ້າ (ຮູບແບບທີ 2)

